

Výroční zpráva

2018



**Muzeum
města
Ústí nad Labem**

ZÁKLADNÍ ÚDAJE:

Název: Muzeum města Ústí nad Labem
Sídlo: Masarykova 1000/3
400 01 Ústí nad Labem
Česká republika

Právní forma: příspěvková organizace
IČ: 00361321
DIČ: CZ00361321

Telefon – ústředna: +420 475 210 937
Datová schránka: z5riy7c
E-mail: muzeumusti@muzeumusti.cz
Internet: www.muzeumusti.cz
<https://www.facebook.com/muzeumusti>

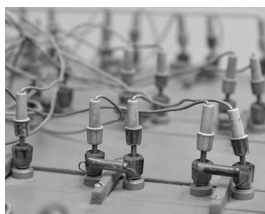
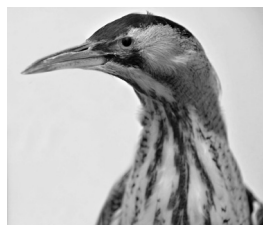
Zřizovatel: Statutární město Ústí nad Labem
Velká Hradební 2336/8
400 01 Ústí nad Labem
IČO: 00081531
DIČ: CZ00081531



978-80-86475-45-5



Výroční zpráva 2018



Muzeum
města
Ústí nad Labem

OBSAH

1. Slovo úvodem	4
2. Poslání a činnost muzea	5
2.1. Sídlo muzea – projekt rekonstrukce budovy	5
2.2. Muzejní sbírky	6
2.3. Výstavní a expoziční činnost, práce s veřejností	7
2.4. Profil organizace a její poradní orgány	8
2.5. Etický kodex ICOM a právní rámec činnosti muzea	9
3. Výstavní činnost	10
3.1. Výstavy a výstavní projekty v muzeu	10
3.2. Výstavy v prostorách klubovny muzea	14
3.3. Tematické výstavy v prostorách studovny muzea	15
3.4. Exponáty měsíce	15
3.5. Externí výstavy a výstavní projekty mimo budovu muzea	16
4. Stálé expozice	16
5. Osvětová práce s veřejností a školami	17
5.1. Seznam akcí pro veřejnost pořádaných muzeem	17
5.1.1. Přednášky a jiné vzdělávací akce	17
5.1.2. Terénní exkurze a komentované vycházky	18
5.2. Seznam kulturních a jiných akcí pořádaných v muzeu	18
5.2.1. Akce pro širokou veřejnost	18
5.2.2. Koncerty	20
5.3. Muzejní pedagogika	21
5.3.1. Akce pro školy a školky	21
5.3.1.1. Komentované prohlídky výstav	21
5.3.1.2. Doprovodné programy k výstavám	24
5.3.1.3. Interaktivní vzdělávací programy pro školy a školky	24
5.3.2. Akce pro veřejnost pořádané muzejní pedagogikou	25
6. Spolupráce s dalšími subjekty	30
6.1. Mezinárodní spolupráce	30
6.2. Spolupráce s vysokými školami	31
6.3. Spolupráce s dalšími organizacemi	32
6.4. Práce s dobrovolníky	37
6.5. Studentské praxe	38
7. Sbírkotvorná činnost – celková statistika	38
7.1. Evidence sbírek	38
7.1.1. Rozsah sbírek	38

7.1.2. Získávání nových sbírkových předmětů	39
7.1.3. Inventarizace	39
7.2. Komunikace s CES Ministerstva kultury ČR	40
7.3. Vizualizace sbírky v CES	40
7.4. Reevidence II. stupně	40
8. Aktivity odborných oddělení	41
8.1. Historické oddělení	41
8.2. Archeologické oddělení	45
8.3. Přírodovědné oddělení	49
8.4. Knihovna	53
9. Publikační činnost	56
9.1. Publikace (knihy, sborníky, periodika) vydané muzeem	56
9.2. Knihy a kapitoly do knih	58
9.3. Odborné články	59
9.4. Popularizační články	60
10. Odborná a popularizační prezentace	63
10.1. Konference pořádané (spolupořádané) muzeem	63
10.2. Účast na konferencích a seminářích (odborné přednášky a postery)	63
10.3. Ostatní prezentace	65
10.4. Propagace muzea v tisku a médiích	66
11. Ekonomika a provoz	67
11.1. Rozpočet	69
11.1.1. Výdaje	69
11.1.2. Výnosy	70
11.2. Provoz muzea	70
11.3. Majetek	71
11.3.1. Veřejné zakázky	71
11.3.2. Škodní události	71
11.4. Kontroly hospodaření	71
12. Personalistika	71
12.1. Zvyšování kvalifikace zaměstnanců formou studia	76
12.2. Školení a vzdělávání zaměstnanců	76
13. Poskytování informací dle zákona č. 106/99 Sb.	77
14. Různé – webové stránky, facebook, propagační materiály	77
Seznam užžitých zkratk	78

1. Slovo úvodem

V roce 2018 Muzeum města Ústí nad Labem pracovalo na řadě odborných nebo popularizačních projektů. Z mezinárodní spolupráce to byly především přírodovědné projekty zaměřené na výzkum a ochranu vydry říční a sýčka obecného v česko-saském pohraničí, ale byly zde i další projekty historické, opět především česko-německé, jako například projekt Ujednáno nebo Kontaktní zóny. Vůbec největším projektem, na kterém naše muzeum spolupracuje s obecně prospěšnou společností Collegium Bohemicum, je projekt stálé historické expozice „Naši Němci“, který postupně spěje ke svému završení.

Tato plánovaná investice do budoucna podstatně změní dosavadní způsob práce pro veřejnost, proto jsme se také pustili do rozsáhlejších vydavatelských projektů, abychom se připravili na rozvoj dalších způsobů komunikace s návštěvníky a badateli. Co do počtu vydaných titulů je tak rok 2018 nejúspěšnější v naší dosavadní historii.

Úspěšní jsme byli také v oblasti muzejního výstavnictví. Ve spolupráci s řadou muzeí z Ústecka jsme pro Ústecký kraj připravili putovní výstavu ke stému výročí vzniku Československé republiky, vydali jsme doprovodné publikace a připravili doprovodné muzejně pedagogické programy. V rámci oslav vzniku republiky ve městě Ústí nad Labem jsme připravili instalaci tří pamětních desek a účastnili jsme se jejich odhalení. I tím naše muzeum vstupuje do veřejného prostoru našeho města.

Vedle řady jiných významných veřejných akcí jsme zajistili uskutečnění sněmu Asociace muzeí a galerií České republiky v našem muzeu. Během jednání nejvýznamnější a největší profesní organizace českého muzejnictví jsme měli možnost účastníkům předvést naši práci a její výsledky. Jsem přesvědčen, že jsme si tak vybudovali nejen pozitivní jméno mezi našimi kolegy a kolegy, ale že jsme tím také významně přispěli k pozitivnímu vnímání našeho města.

Na závěr jsem si nechal informaci o tom, že jsem rád, že výsledky naší muzejní práce patří stále k tomu nejlepšímu, co se v České republice v našem oboru děje. Což dokládá i to, že v rámci Národní soutěže muzeí Gloria musaealis je mezi deseti nejlepšími výstavami roku 2018 i naše výstava Schichtova epopěj (na osmém místě), a mezi deset nejvýznamnějších muzejních počinů roku 2018 se zařadil náš projekt Nuňák, Miláček Ústečanů (na devátém místě).



Mgr. Václav Houfek
Ředitel Muzea města Ústí nad Labem

2. Poslání a činnost muzea

Muzeum města Ústí nad Labem bylo založeno již v roce 1876 a reprezentuje jednu z nejstarších souvisle existujících veřejných institucí na Ústecku. Muzeum města Ústí nad Labem je od roku 1986 příspěvkovou organizací Statutárního města Ústí nad Labem (poslední zřizovací listina je z 1. 4. 2019) a jeho hlavním účelem je **ochrana sbírek muzejní povahy** podle zákona č. 122/2000 Sb., o ochraně sbírek muzejní povahy a o změně některých dalších zákonů, ve znění pozdějších předpisů (dále jen zákon o ochraně sbírek muzejní povahy), a **uspokojování kulturních, výchovných, vzdělávacích a informačních potřeb veřejnosti**. Muzeum města Ústí nad Labem spravuje sbírky, které jsou rozhodnutím Ministerstva kultury ČR od roku 1995 plně ve vlastnictví Statutárního města Ústí nad Labem. Fond muzejní knihovny je od roku 2002 zapsán do evidence Ministerstva kultury ČR jako základní knihovna se specializovaným fondem a její správa se řídí především zákonem č. 257/2001 Sb., o knihovnách a podmínkách provozování veřejných knihovnických a informačních služeb, ve znění pozdějších předpisů (dále jen knihovní zákon).

Mezi hlavní předměty činnosti muzea patří shromažďování regionálních a specializovaných sbírek hmotných dokladů vývoje přírody, prehistorie, historie, umění české a zahraniční provenience, provádění archeologického výzkumu a dohledu, prezentace sbírkových předmětů, pořádání přednášek, konferencí a kulturních akcí, nakladatelská a vydavatelská činnost, provozování knihovny se specializovaným knihovním fondem, provádění vědecké a výzkumné činnosti, zpracovávání odborných posudků a expertiz, spolupráce s relevantními českými a zahraničními subjekty, poskytování informačních služeb a práce s databázemi.

2.1. Sídlo muzea – projekt rekonstrukce budovy

Město Ústí nad Labem získalo v roce 2008 finanční prostředky na rekonstrukci muzejní budovy prostřednictvím ROP Severozápad, a to formou dotace z Evropského fondu pro regionální rozvoj ve výši 337 milionů korun. Celkové náklady na rekonstrukci historického bloku budov z let 1876–1897 dosáhly výše 446 725 000,- Kč (z toho spoluúčast města činila 110 216 000,- Kč). Práce na rekonstrukci probíhaly přibližně dva roky (2009–2011). Rekonstrukce zahrnuje kompletní stavební práce včetně inženýrských sítí. Opravou prošla střecha a půdní prostory, kde vzniklo nové patro, ve kterém jsou umístěny kanceláře a laboratoře. Nově jsou vybaveny depozitní prostory. Jedním ze základních úkolů rekonstrukce bylo také vybudování výtahů pro muzejní provoz a pro návštěvníky. Dvůr muzea je zpřístupněn jako oddychová zóna v centru města.

V roce 2011 došlo k přestěhování sbírek a zázemí Muzea města Ústí nad Labem z letitého provizoria zpět do nově zrekonstruované budovy. Vznikly zde výstavní prostory pro krátkodobé výstavní projekty, přednáškové místnosti a ateliéry muzejní pedagogiky. Součástí muzea je také knihovna se studovnou. Správcem objektu je Muzeum města Ústí nad Labem, které ho užívá v úzké spolupráci

s Collegiem Bohemicem, o. p. s., a s dalšími partnery projektu rekonstrukce, kterými jsou UJEP a Společnost pro dějiny Němců v Čechách. Největší část výstavních prostor zaplní trvalá expozice Collegia Bohemica k dějinám Němců v českých zemích, která je součástí udržitelnosti projektu rekonstrukce a je připravována ve spolupráci s ústeckým muzeem.

2.2. Muzejní sbírky

Sbírka Muzea města Ústí nad Labem v současnosti čítá více než 200 000 evidenčních čísel (reprezentujících více než 1 100 000 kusů sbírkových předmětů) a je tvořena v souladu se zaměřením muzea souborem přírodnin a předmětů dokumentujících historický vývoj města a jeho okolí. Některé předměty jsou ve sbírce obsaženy již od založení muzea v r. 1876, podstatná část sbírky byla postupně doplňována až v následujících letech. Předměty jsou do sbírky získávány především vlastním terénním průzkumem (především archeologický a přírodní materiál), převodem či dary od fyzických nebo právnických osob, v menší míře jsou sbírkové předměty pořizovány nákupem.

Sbírka je rozdělena do **18 oborových částí – podsbírek**. Od roku 2002 je sbírka vedena v Centrální evidenci sbírek Ministerstva kultury ČR (CES MK), kam jsou pravidelně hlášeny změny v počtu sbírkových předmětů. Správa a evidence sbírek je prováděna dle zákona o ochraně sbírek muzejní povahy. Každá podsbíрка je uložena v samostatném depozitáři a je spravována pověřeným kurátorem. Evidence sbírky je prováděna ve dvou stupních, tzn. evidence přírůstků v přírůstkové knize s přidělením přírůstkového čísla a následně katalogizace předmětů s přidělením čísla inventárního.

Přehled podsbírek v Muzeu města Ústí nad Labem (MUS/002-05-10/207002):

Podsbíрка – název (abecedně)	Zkratka	Název podsbírk v CES	Číslo podsbírk v CES	Kurátor podsbírk v roce 2018	Oddělení muzea
Archeologie	A	archeologická	9	E. Wiesnerová	Odd. archeologické
Archeologie – středověk	AS	další – archeologická - středověk	24	E. Wiesnerová	Odd. archeologické
Botanika	B	botanická	5	P. Bultas	Odd. přírodovědné
Entomologie	E	entomologická	7	J. Spružina	Odd. přírodovědné
Fotografie	FG	fotografie, filmy, videozáznamy a jiná obrazová nebo zvuková média	21	J. Preclík	Odd. historické
Geologie	G	geologická	1	Z. Vařilová	Odd. přírodovědné
Grafika	GR	další - grafika	24	V. Houfek	Odd. historické

Lahve	L	další - lahve	24	J. Doležel	Odd. historické
Nové dějiny	ND	historická	10	T. Okurka	Odd. historické
Numismatika	NU	numizmatická	13	J. Hubková	Odd. historické
Pohlednice	P	další - pohlednice	24	T. Okurka	Odd. historické
Staré tisky	ST	knihy	18	H. Houfková	Knihovna
Technika	T	věda, technika a průmyslová výroba	23	M. Krsek	Odd. historické
Umění	U	výtvarného umění	15	V. Houfek	Odd. historické
Umělecké řemeslo	UŘ	uměleckého řemesla	16	J. Belis	Odd. historické
Vojenství	V	militária	14	M. Krsek	Odd. historické
Zoologie	Z	zoologická	8	V. Beran	Odd. přírodovědné
Zvl. skup. KP (týkající se více podsbírek)		jiná – vztahující se k více podsbírkám	25	T. Okurka	Odd. historické
				J. Preclík	Odd. historické
				J. Hubková	Odd. historické
				M. Krsek	Odd. historické
				V. Houfek	Odd. historické

Stav sbírky je každoročně ověřován inventarizací ve stanoveném rozsahu. Kromě toho jsou prováděny ve výjimečných případech mimořádné inventarizace nařízené ředitelem muzea a předávací revize v případě předání podsbírk do správy jinému kurátorovi. O provedení pravidelné roční inventarizace sbírky je každoročně odesílána zpráva na Ministerstvo kultury ČR.

Ochrana a uložení sbírky muzejní povahy se řídí zvláštními předpisy. Ochrana sbírek je zajištěna uložením v samostatných uzamčených depozitářích chráněných elektronickou signalizací. V depozitářích je prováděna průběžná preventivní konzervace – např. je sledována teplota a vlhkost vzduchu, příp. zajištěna regulace vlhkosti i zatemnění proti působení denního světla, samozřejmě je zabudovaná a pravidelně revidovaná požární signalizace.

2.3. Výstavní a expoziční činnost, práce s veřejností

Základem prezentace muzejních sbírek i výsledků práce muzejníků jsou stálé expozice, výstavní projekty a krátkodobé výstavy. V budově muzea jsou k tomuto účelu využívány výstavní sály, prostory muzejní klubovny i přilehlé chodby. V rámci výstavnictví muzeum upřednostňuje regionální náměty s cílem maximálního využití bohatých sbírek muzea, se snahou co nejvíce reflektovat lokální problematiku, ústecká specifika i konkrétní významná výročí (včetně vytváření regionální nadstavby u převzatých výstavních projektů).

Jedním z úkolů moderního muzea je také vzdělávání odborné i laické veřejnosti všech věkových kategorií. Spolupráce se školami má v činnosti ústeckého muzea dlouhodobou tradici. Základem té současně jsou muzejně-pedagogické programy, věnující se vybraným tématům historie, archeologie a přírody. V případě předškolních dětí a školáků (v rozsahu MŠ, ZŠ, SŠ) zajišťuje tuto činnost oddělení muzejní pedagogiky ve spolupráci s muzejními odborníky a kurátory sbírek. Další aktivitou pro širokou veřejnost jsou každoroční přednáškové cykly s různorodou tematikou, terénní exkurze a vycházky, speciální akce pro děti i komentované prohlídky výstav.

Muzeum spolupracuje s mnohými externími organizacemi a subjekty, kterým pronajímá prostory muzea (včetně Císařského sálu) za účelem organizace pestré škály kulturně-vzdělávacích akcí.

2.4. Profil organizace a její poradní orgány

Muzeum města Ústí nad Labem je příspěvkovou organizací Statutárního města Ústí nad Labem, zřízenou především pro správu specifického druhu městského majetku, a to archeologických, přírodovědných, historických a uměleckých sbírek a knižních fondů dle příslušných zákonů a dalších souvisejících právních předpisů (jedná se zvláště o zákon o ochraně sbírek muzejní povahy a knihovní zákon). Zmiňované právní předpisy zavedly řadu standardů, jejichž naplnění je základním úkolem ústeckého muzea a jeho zřizovatele.

Všechny úkoly spojené s projektem rekonstrukce muzea (především s udržitelností projektu) a s dalším vývojem Muzea města Ústí nad Labem jsou řešeny v úzké spolupráci s partnery projektu rekonstrukce ústeckého muzea, kterými jsou Collegium Bohemicum, o. p. s., Univerzita Jana Evangelisty Purkyně (UJEP) a Společnost pro dějiny Němců v Čechách, z. s. S nimi je muzeum smluvně vázáno na úkolu trvalé udržitelnosti projektu rekonstrukce.

Statutárním orgánem Muzea města Ústí nad Labem je ředitel, který zřizuje poradní sbor pro sbírkotvornou činnost a jmenuje svého zástupce. Muzeum má vlastní ekonomické a provozní oddělení; oddělení muzejní pedagogiky; odborná pracoviště jsou rozdělena na archeologické oddělení, přírodovědné oddělení, historické oddělení a muzejní knihovnu.

Poradním orgánem ředitele ve věci rozšiřování sbírek, zřízeným na základě Metodického pokynu MK ČR č. j. 14639/2002, je **Poradní sbor pro sbírkotvornou činnost**. Tato sbírkotvorná komise schvaluje plánované akvizice sbírkových předmětů; od roku 2015 funguje ve složení: RNDr. Zuzana Vařilová, Ph.D. – Muzeum města Ústí nad Labem (předseda), Mgr. Václav Beran – Muzeum města Ústí nad Labem (tajemník), Mgr. Luděk Krčmář – Západočeské muzeum v Plzni (člen), Mgr. Zdeněk Munzar – Vojenský historický ústav Praha (člen), PhDr. Jiří Petráš – Jihočeské muzeum

v Českých Budějovicích (člen), Mgr. Tomáš Wiesner – Oblastní muzeum v Litoměřicích (člen), Mgr. Eliška Wiesnerová – Muzeum města Ústí nad Labem (člen). V roce 2018 se komise sešla jednou dne 23. 11. 2018.

2.5. Etický kodex ICOM a právní rámec činnosti muzea

Muzeum města Ústí nad Labem se při veškeré své činnosti řídí především těmito právními a obecně závaznými dokumenty:

- etickým kodexem ICOM pro muzea (zvláště článek 2. Akvizice sbírek, vyřazování ze sbírek, ochrana sbírek, článek 7. Právní rámec, článek 8. Profesionální jednání, konflikt zájmů)
- etickým kodexem ICOM pro přírodovědná muzea (zvláště oddíl 1. Lidské pozůstatky, 2. Exmpláře jiných existujících a současných organismů, včetně bezobratlých a rostlin, oddíl 3. Horniny, minerály a fosilie)

Tvorba sbírky muzejní povahy probíhá v souladu s právním řádem České republiky. Nejdůležitější zákony a mezinárodní smlouvy, které upravují tvorbu sbírky, případně s tvorbou sbírky souvisí jsou:

- zákon č. 122/2000 Sb., o ochraně sbírek muzejní povahy, ve znění pozdějších předpisů
- zákon č. 20/1987 Sb., o státní památkové péči, ve znění pozdějších předpisů (zvláště část třetí, Archeologické výzkumy a nálezy)
- zákon č. 183/2006 Sb., o územním plánování a stavebním řádu, ve znění pozdějších předpisů (zvláště část 5., hlava IV, o ochraně veřejných zájmů)
- zákon č. 114/1992 Sb., o ochraně přírody a krajiny, ve znění pozdějších předpisů (zvláště část pátá, Památné stromy, zvláště chráněné druhy rostlin, živočichů a nerostů)
- zákon č. 499/2004 Sb., o archivnictví a spisové službě a o změně některých zákonů, ve znění pozdějších předpisů
- zákon č. 89/2012 Sb., občanský zákoník (zvláště část čtvrtá, hlava II., díl 1, Převedení věcí do vlastnictví jiného)
- zákon č. 250/2000 Sb., o rozpočtových pravidlech územních rozpočtů, ve znění pozdějších předpisů (§ 27)
- mezinárodní smlouva č. 99/2000 Sb.m.s. – Úmluva o ochraně archeologického dědictví Evropy
- mezinárodní smlouva č. 107/2001 Sb.m.s. – Úmluva o ochraně evropských planě rostoucích rostlin, volně žijících živočichů a přírodních stanovišť
- knihovní zákon 257/2001 Sb., zákon o knihovnách a podmínkách provozování veřejných knihovnických a informačních služeb

3. Výstavní činnost

3.1. Výstavy a výstavní projekty v muzeu

V Muzeu města Ústí nad Labem bylo uspořádáno v průběhu roku 2018 celkem **25 výstav**. Z toho tři výstavy byly zahájeny již v roce 2017 a pokračovaly v roce 2018 („*Středověké Ústí*“ spolu s výstavou „*Minerály Českého středohoří*“ a „*Sebastian Weise - dvě duše žijí*“). Zvláštní kategorií bylo pak **10 menších výstav** v klubovně muzea (Národní parky USA s přesahem z prosince 2017).

Výstavních projektů započatých v roce 2018 bylo dohromady 31 (z toho 6 vlastních a 25 převzatých). K větším výstavám, na nichž se aktivně podíleli pracovníci muzea, náležely projekty: „*Severní terasa - nedokončená*“, „*1918: na Ústecku to bylo jinak*“, „*Schichtova epopej*“ a „*100 let od vzniku samostatného československého státu*“. Hojně navštěvovanou byla zapůjčená (avšak ústeckými muzejníky modifikovaná) výstava nazvaná „*Milování v přírodě*“ a „*Svět kachlových kamen*“.

Stručná charakteristika vybraných výstavních projektů započatých v roce 2018:

- **SCHICHTOVA EPOPEJ (28. 11. 2018 – 30. 6. 2019)**

Unikátní výstava, jejímiž hlavními exponáty byly dvě desítky velkoplošných pláten se zlomovými okamžiky české státnosti, které nechali k desátému výročí vzniku Československa namalovat němečtí továrníci z Ústí nad Labem Georg a Heinrich Schichtovi. Kopie pak darovali všem školám v republice jako školní obrazy k výuce dějepisu. Některé z motivů dodnes platí za ikonické obrazy našich dějin, aniž by přetrvalo povědomí o jejich původu. Totálně zapomenutá a zčásti ztracená Schichtova epopej se dočkala znovuoživení ke stému jubileu republiky, které se zároveň krylo se 170. výročím založení Schichtových závodů.

- **SEVERNÍ TERASA NEDOKONČENÁ (16. 3. 2018 – 2. 12. 2018)**

Výstava mapující práci architektonického ateliéru ústeckého Stavoprojektu (V. Krejčí, J. Fojt, M. Böhm, J. Gabriel, J. Burda, J. Zbuzek, J. Kvaš a další), který začínal na projektu nového Mostu, zejména centra přesunutého města. Po vítězství v soutěži na obrovské sídliště Severní Terasa se ale soustředil na Ústí samotné. Výstavní projekt představil ústecké realizace i nikdy neuskutečněné plány.

- **SVĚT KACHLOVÝCH KAMEN (29. 6. – 14. 10. 2018)**

Výstava prezentovala vývoj kachlů a kachlových kamen v severozápadních Čechách od gotiky po 20. století. Svět kachlových kamen je výstavním počinem Oblastního muzea v Mostě. Autoři výstavy shromáždili obdivuhodné množství materiálu a exponátů z celých severozápadních Čech a představili zpracovávané téma v rozsahu, ve kterém zatím nikdy prezentováno nebylo. V Muzeu města Ústí nad Labem návštěvníci viděli i mnohá další jiná kamnová tělesa a více regionálních kachlů.

- **MILOVÁNÍ V PŘÍRODĚ (2. 2. 2018 – 30. 12. 2018)**

Putovní výstava „Milování v přírodě“ olomouckého vlastivědného muzea podává ucelený přehled o způsobech rozmnožování zvířat. Jádrem výstavy jsou kvalitní fotografie a sbírkové předměty doplněné rozsáhlým vysvětlujícím textem, který je založen na nejnovějších vědeckých poznatcích. Výstava byla pojata zábavnou formou s řadou hravých prvků, které mají návštěvníka nejen pobavit, ale zároveň i poučit. Výstava byla doplněna o ústecký rozměr s využitím exponátů ze sbírek MMUL, poslední sál byl věnován památce orangutana Ňuňáka z ústecké zoo.

- **1918: NA ÚSTECKU TO BYLO JINAK (5. 10. – 24. 10. 2018)**

Výstava k jubilejnímu roku 2018 ukázala na patnácti výstavních panelech různé aspekty vzniku republiky v Ústí nad Labem a okolních oblastech, kde dějiny kráčely poněkud jinak, než tomu bylo v centru země a všech oblastech osídlených českým obyvatelstvem. Akcentovala přiblížení dobových postojů českých Němců ke vzniku Československa. Výstavu připravenou Muzeem města Ústí nad Labem prezentoval Ústecký kraj postupně ve všech okresech s vyvrcholením hromadné prezentace na litoměřickém výstavišti u příležitosti Zahrady Čech, kam přišlo 16 tisíc návštěvníků.

- **NARUŠITELÉ HRANIC/ABGEMACHT! – PŘÍBĚHY Z ČESKO-SASKÉ HRANICE (24. 5. 2018 – 13. 6. 2018)**

Tento mezinárodní výstavní projekt připravilo Muzeum města Ústí nad Labem a Umweltzentrum Drážďany. Výstava prezentovala příběhy z hraniční čáry, které se nedostaly do učebnic dějepisu, ale ukazovaly přirozenou prostupnost hranice v průběhu dějin včetně přesahu do současnosti. Ten reprezentovalo pašování drog nebo extrémní povodně. Další výstavu s mezinárodním původem, tentokrát italsko-českým, převzali ústečtí historici od historického sdružení „Laboratorio di storia di Rovereto“ a rozšířili o místní exponáty.

Seznam všech výstav za rok 2018 je uveden v tab. níže (řazeno chronologicky):

Datum	Název výstavy	Původce	Autor	Kurátor / garant (muzeum)
od 7. 4. 2017 do 9. 9. 2018	STŘEDOVĚKÉ ÚSTÍ	Muzeum města Ústí nad Labem	E. Wiesnerová	E. Wiesnerová
od 10. 11. 2017 do 25. 3. 2018	MINERÁLY ČESKÉHO STŘEDOHOŘÍ	Muzeum města Ústí nad Labem	Z. Vařilová, Z. Dvořák, M. Radoň, P. Fuchs	Z. Vařilová
od 6. 12. 2017 do 4. 3. 2018	SEBASTIAN WEISE DVĚ DUŠE ŽIJÍ. OBRAZY ZE ŠLUKNOVSKÉHO VÝBĚŽKU	Dům německého Východu, Collegium Bohemicum	S. Weise	T. Okurka

od 19. 1. 2018 do 1. 4. 2018	VÁCLAV DANEŠ - MALBA JAKO USKUTEČŇOVÁNÍ BYTÍ	Tomáš Pavlíček, Muzeum města Ústí nad Labem	T. Pavlíček (FUD UJEP)	V. Houfek
od 2. 2. 2018 do 30.12. 2018	MILOVÁNÍ V PŘÍRODĚ	Vlastivědné muzeum v Olomouci	P. Adamík, M. Krist	V. Beran
od 16. 3. 2018 do 2. 12. 2018	SEVERNÍ TERASA „NEDOKONČENÁ“	Muzeum města Ústí nad Labem	M. Krsek, V. Krejčí	M. Krsek
od 13. 4. 2018 do 13. 5. 2018	BPDP 2018	Katedra výtvarné kultury PF UJEP	Katedra výtvarné kultury PF UJEP	E. Wiesnerová
od 27. 4. 2018 do 30. 9. 2018	MICHAEL BÍLEK – LIDÉ A HVĚZDY	Oblastní galerie Liberec	A. Habánová	V. Houfek
od 4. 5. 2018 do 3. 6. 2018	ČESKÉ STOLETÍ V KOMIKSU	P. Kosatík	P. Kosatík	V. Cettl
od 10. 5. 2018 do 1. 7. 2018	BÍLÁ RŮŽE	Weiße Rose Stiftung	Weiße Rose Stiftung	T. Okurka
od 23. 5. 2018 do 24. 6. 2018	VÝSTAVA VÝTVARNÉHO OBORU ZUŠ EVY RANDOVÉ	ZUŠ Evy Randové	ZUŠ Evy Randové	V. Cettl
od 24. 5. 2018 do 13. 6. 2018	NARUŠITELÉ HRANIC/ ABGEMACHT! – PŘÍBĚHY Z ČESKO- SASKÉ HRANICE	Entwicklungsforum Dresden, Muzeum města Ústí nad Labem	M. Krsek/ Annet Lentwojt	V. Houfek, M. Krsek
od 29. 6. 2018 do 14.10.2018	SVĚT KACHLOVÝCH KAMEN	Oblastní muzeum v Mostě	Oblastní muzeum v Mostě, Cech kamnářů ČR, Muzeum města Ústí nad Labem	E. Wiesnerová, J. Belis
od 5. 9. 2018 do 4. 11. 2018	25 LET SPOLU	Umělecká skupina SPOLU	Umělecká skupina SPOLU	V. Cettl
od 5. 10. 2018 do 24. 10.2018	ROK 1918 NA ÚSTECKU	FF UJEP	FF UJEP	V. Houfek
od 12. 10.2018 do 10. 2. 2019	FOTOGRAFICKÝ ATELIÉR H. ECKERT	Archiv hl. města Prahy	Archiv hl. města Prahy	J. Preclík
5. 10. 2018 do 24. 10.2018	1918: NA ÚSTECKU TO BYLO JINAK	Úřad Ústeckého kraje	V. Houfek/ M. Krsek	V. Houfek
od 25. 10. 2018 do 6. 12. 2018	MONUMENTÁLNÍ TOPOGRAFIE	Fakulta umění a designu UJEP	Fakulta umění a designu UJEP, Vendula Fremlová, Jaroslav Polanecký	E. Wiesnerová

od 26. 10. 2018 do 11. 11. 2018	SCHALEKOVI – středoevropská rodina	Deutsches Kulturforum östliches Europa e.V.	Ralf Pasch	T. Okurka
od 5. 11. 2018 do 11. 11. 2018	PROMĚNA VR – VRWandlung	Goethe-Institut	Mika Johnson	T. Okurka
od 15. 11. 2018 do 13. 1. 2019	PROBUZENÍ A PROTEST. PRAHA, BERLÍN, LIPSKO, DRÁŽĎANY 1968	Goethe-Institut, Sächsische Akademie der Künste	Goethe-Institut, Sächsische Akademie der Künste	T. Okurka
od 28. 11. 2018 do 30. 6. 2019	SCHICHTOVA EPOPEJ	Muzeum města Ústí nad Labem	M. Krsek	M. Krsek
od 4. 12. 2018 do 30. 12. 2018	100 LET OD VZNIKU SAMOSTATNÉHO ČESKOSLOVENSKÉHO STÁTU	Muzeum města Ústí nad Labem	Muzeum města Ústí nad Labem	V. Houfek
od 5. 12. 2018 do 3. 2. 2019	OD STALINGRADU DO PRAHY	J. Maštálka	Kancelář europoslance J. Maštálka, město Volgograd ad.	V. Houfek
od 19. 12. 2018 do 27. 1. 2019	VYHNANÍ. UPRCHLÍCI Z TRENTINA	historické sdružení Laboratorio di storia di Rovereto	T. Václavíková	M. Krsek

Zvláštním projektem byla putovní výstava „100 let od vzniku samostatného Československa“. Výstava přinesla rozsáhlý přehled všech hlavních událostí kolem roku 1918, provázejících vznik republiky v regionu dnešního Ústeckého kraje.

K vybraným výstavám proběhlo **více než 20 komentovaných prohlídek** za účasti samotných autorů nebo kurátorů (v rámci vypsání akcí pro veřejnost či na vyžádání pro organizované skupiny):

Den	Čas	Název	Kurátor / autor
16. 1. 2018	17:00	Výstavou „Středověké Ústí“	E. Wiesnerová
23. 1. 2018	17:00	Výstavou „Minerály Českého středohoří“	Z. Vařilová
7. 2. 2018	16:00	Výstavou „Minerály Českého středohoří“	Z. Vařilová
8. 2. 2018	17:00	Výstavou „Malba jako uskutečňování bytí“	T. Pavlíček
18. 2. 2018	10:00–16:00	Kostýmované prohlídky výstavy „Středověké Ústí“	E. Wiesnerová
20. 2. 2018	17:00	Výstavou „Minerály Českého středohoří“	Z. Vařilová
8. 3. 2018	16:00	Výstavou „Minerály Českého středohoří“	Z. Vařilová
24. 3. 2018	9:30	Výstavou „Minerály Českého středohoří“ (objednaná skupina)	Z. Vařilová

29. 3. 2018	17:00	Výstavou „Milování v přírodě“	V. Beran
10. 4. 2018	17:00	Výstavou „Milování v přírodě“	V. Beran
17. 4. 2018	17:00	Výstavou „Severní Terasa nedokončená“	V. Krejčí
10. 5. 2018	17:00	Výstavou „Severní Terasa nedokončená“	V. Krejčí
25. 5. 2018	19:00	Výstavou „Milování v přírodě“ (v rámci Muzejní noci)	V. Beran
25. 5. 2018	19:00	Severní Terasa nedokončená	M. Krsek
25. 5. 2018	22:00	Výstavou „Milování v přírodě“ (v rámci Muzejní noci)	V. Beran
25. 5. 2018	22:00	Výstavou „Středověké Ústí“ (v rámci Muzejní noci)	E. Wiesnerová
19. 6. 2018	17:00	Výstavou „Středověké Ústí“	E. Wiesnerová
11. 9. 2018	17:00	Výstavou „Svět kachlových kamen“	J. Šrejberová
18. 9. 2018	17:00	Výstavou „Milování v přírodě“	V. Beran
2. 10. 2018	10:00	Výstavou „Svět kachlových kamen“	E. Wiesnerová
6. 10. 2018	11:00 a 15:00	Výstavou „Svět kachlových kamen“ (v rámci Dne archeologie)	E. Wiesnerová
9. 10. 2018	17:00	Výstavou „Svět kachlových kamen“	J. Belis
4. 12. 2018	18:30	Výstavou „Schichtova epopěj“ s Martinem Krskem (pro delegaci firmy Glencore)	M. Krsek

Dalšími, veřejností oblíbenými doprovodnými akcemi k výstavám jsou programy pro nejmenší návštěvníky a školní skupiny (více v kap. o činnosti odd. muzejní pedagogiky – kap. 5.3.1.).

3.2. Výstavy v prostorách klubovny muzea

Součástí zrekonstruované muzejní budovy je také klubovna, která se stala nejenom místem pro klidné posezení s dobrou kávou, ale rovněž místem pro setkávání a pořádání kulturních či společenských akcí. V těchto prostorách probíhají celoročně krátkodobé výstavy. V roce 2018 zde bylo k vidění celkem **10 menších výstav**:

Datum	Název akce	Autor	Garant (muzeum)
od 1. 12. 2017 do 29. 1. 2018	NÁRODNÍ PARKY USA	Karel Plechač	J. Preclík
od 30. 1. 2018 do 1. 3. 2018	AKVARELY VLASTY BORECKÉ	Vlasta Borecká	J. Preclík
od 3. 3. 2018 do 1. 4. 2018	V PŘÍLIVU A ODLIVU ULICE	Lenka Krejčová	J. Preclík
od 5. 4. 2018 do 26. 4. 2018	ULICE NENÍ HŘIŠTĚ	Mateřské školy v Ústí nad Labem	M. Kaucká

od 22. 5. 2018 do 24. 6. 2018	VÝSTAVA VÝTVARNÉHO OBORU ZUŠ EVY RANDOVÉ	ZUŠ Evy Randové	V. Cettl
od 26. 6. 2018 do 29. 7. 2018	FOTOGRAF ADOLF ČEJCHAN – SOUČASNÁ TVORBA	Adolf Čejchan	J. Preclík
od 1. 8. 2018 do 2. 9. 2018	MARIANA HORSKÁ – TAJEMNÉ ÚTĚKY	Mariana Há / Horská	V. Cettl
od 4. 9. 2018 do 30. 9. 2018	JITKA LEWERENTZ – OBRAZY	Jitka Lewerentz	L. Marks
od 2. 10. 2018 do 28. 10. 2018	PRVNÍ ČESKOSLOVENSKÁ GRAFIKA	Muzeum města Ústí nad Labem	V. Houfek
od 2. 11. 2018 do 30. 12. 2018	MEDAILONKY NEVIDOMÝCH A ZRAKOVĚ POSTIŽENÝCH	Kateřina Klabzubová, TyfloCentrum Ústí nad Labem, o. p. s.	E. Wiesnerová

3.3. Tematické výstavy v prostorách studovny muzea

Další menší prezentace publikací z fondu muzejní knihovny související s výstavní tematikou byly k vidění během roku 2018 v prostorách muzejní knihovny (studovny):

Datum	Téma	Garant (muzeum)
2. 1. – 30. 4. 2018	Horniny a minerály	Knihovna
2. 5. – 30. 5. 2018	Plazi	Knihovna
15. 5. – 30. 5. 2018	Tisky firmy Schicht	Knihovna
2. 5. – 31. 12. 2018	Sto let s prezidenty	Knihovna
1. 7. – 30. 10. 2018	Kachlová kamna	Knihovna
1. 11. – 31. 12. 2018	Fotografické ateliéry	Knihovna

3.4. Exponáty měsíce

Jednou z možností, jak se veřejnost může seznámit s pestrostí sbírek Muzea města Ústí nad Labem, je tzv. „Exponát měsíce“. Každý měsíc v roce je představen vzácný sbírkový předmět, zajímavost, specifické téma či novinka získaná v rámci muzejní sbírkotvorné činnosti. Exponáty měsíce byly nově umístěny ve vitríně v chodbě ve foyeru muzea. V roce 2018 bylo vystaveno těchto **12 dílčích témat**:

Měsíc	Název exponátu	Podsírka	Kurátor
leden	Knížní kalendáře	fond knihovny	H. Houfková
únor	Nález propagačních velelahví z krásnobřezenské likérky	L	K. Doležel
březen	Historické hudební nástroje	UŘ	J. Belis
duben	Bukač velký	Z	V. Beran

květen	Fotografie Schichtovy vily ve Vaňově	FG	J. Preclík
červen	Causa "Louka u Němčí"	B	P. Bultas
červenec	Fluorit ze Sněžníku	G	Z. Vařilová
srpen	Puška s příběhem	V	M. Krsek
září	Pamětní deska dragouna Jordana	U	V. Houfek
říjen	Kozlíček <i>Morimus funereus</i>	E	J. Spružina
listopad	Nejsilnější roznětnice světa	T	M. Krsek
prosinec	Československé bankovky let 1918–1938	NU	J. Hubková

3.5. Externí výstavy a výstavní projekty mimo budovu muzea

Datum	Název výstavy	Původce (instituce)	Autor	Kurátor
od 1. 3. 2018 do 31. 12. 2018	1918: NA ÚSTECKU TO BYLO JINAK	Úřad Ústeckého kraje	M. Krsek, V. Cettl	V. Houfek, M. Krsek
od 11.10. 2018 do 25.11. 2018	MICHAEL BÍLEK – LIDÉ A HVĚZDY	Oblastní galerie Liberec	A. Habánová	V. Houfek
od 13. 6. 2018	NARUŠITELÉ HRANIC/ ABGEMACHT! – PŘÍBĚHY Z ČESKO- SASKÉ HRANICE	Entwicklungsforum Dresden	A. Lentwojt, M. Krsek	M. Krsek
od 18. 7. 2018 do 15. 9. 2018	Sochařské sympozium v Řehlovicích 2018	Kulturní centrum Řehlovice	F. Trost, Z. Malá, J. Křištof, R. Schäflerov	V. Houfek
od 5. 12. 2018 do 3. 2. 2018	OD STALINGRADU DO PRAHY	Ústecký kraj	V. Houfek	V. Houfek
od 16. 1. 2018 do 12. 7. 2018	Ústí za velké války	ČHMÚ - Ústí nad Labem	J. Preclík	J. Preclík
od 13. 7. 2018 do 18. 1. 2019	Zdeněk Košek	ČHMÚ - Ústí nad Labem	J. Preclík	J. Preclík

4. Stálé Expozice

Datum	Název expozice	Původce	Autor	Kurátor
do konce r. 2018	DIALOG S ČASEM	Muzeum města Ústí nad Labem	Klaus Horstmann-Czech	V. Houfek

Stálou expozicí tvoří kolekce mramorových plastik z díla evropsky významného sochaře a ústeckého rodáka, prof. Klause Horstmann-Czecha, kterou v roce 2011 daroval městu a obohatil tak umělecké sbírky muzea. V roce 2016 přibily darem další

dvě plastiky z kovu a mramoru, z nichž jedna byla následně umístěna ve venkovním, veřejně přístupném atriu muzea.

5. Osvětová práce s veřejností a školami

5.1. Seznam akcí pro veřejnost pořádaných muzeem

5.1.1. Přednášky a jiné vzdělávací akce

Také v roce 2018 pokračoval cyklus historických přednášek „Cesty do minulosti“, který muzeum již tradičně organizuje, tentokrát s příznačným názvem „*Osudové osmičky české historie*“ (leden až prosinec 2018, organizovala J. Hubková):

Přednáškový cyklus „Osudové osmičky české historie“			
Termín	Název přednášky	Přednášející	Instituce
24. 1. 2018	Rok 1108: Vršovci a ti druzí. O české nobilitě 11. a 12. století	T. Velímský	Katedra historie FF UJEP Ústí n. L.
14. 2. 2018	Ústecká osmička 1728: Malíř a teoretik klasicismu Anton Rafael Mengs. Z Ústí do Drážďan, Neapole, Říma a Madridu	J. Hubková	Muzeum města Ústí nad Labem
22. 3. 2018	1278, 1378: Odchody dvou českých králů, Přemysla Otakara II. a Karla IV.	L. Bobková	Ústav českých dějin FF UK Praha
25. 4. 2018	„Korunovace Jiřího z Poděbrad (1458) v kontextu významných osmiček husitského století“	B. Zilynská	Ústav českých dějin FF UK Praha
16. 5. 2018	1558: Český král opět vjíždí do Prahy jako císař	J. Hubková	Muzeum města Ústí nad Labem
13. 6. 2018	1618: Souboj per a válka zbraní. Začátek třicetileté války v zrcadle letákové publicistiky	J. Hubková	Muzeum města Ústí nad Labem
19. 9. 2018	Procházka dlouhým 19. stoletím	V. Houfek	Muzeum města Ústí nad Labem
24. 10. 2018	První Československá republika 1918–1938	J. Rokoský	Katedra historie FF UJEP Ústí n. L.
21. 11. 2018	Přelomový rok 1948 v dialogu historiků	J. Rokoský, J. Pernes	Katedra historie FF UJEP Ústí n. L., Ústav pro soudobé dějiny AV ČR
12. 12. 2018	Ztracené iluze roku 1968 pohledem historika i očima pamětníků	J. Rokoský	Katedra historie FF UJEP Ústí n. L.

K dalším vzdělávacím akcím v muzeu náležely besedy a workshopy v budově muzea – výčet akcí v tab. níže:

Datum Čas	Název akce	Typ akce	Organizátor akce, přednášející – interpret
17. 7. 2018	Neznámí hrdinové	autorské čtení v rámci Letní čítárny	Muzeum města Ústí nad Labem, M. Krsek
1. 8. 2018	Napínavá doba	autorské čtení v rámci Letní čítárny	Archiv města Ústí nad Labem, P. Karlíček
8. 8. 2018	Zátíší s vraky	autorské čtení v rámci Letní čítárny	Muzeum města Ústí nad Labem, V. Cettl
14. 12. 2018	Křest audioknihy „NEZNÁMÍ HRDINOVÉ MLUVILI I NĚMECKY“	křest knihy	Muzeum města Ústí nad Labem, M. Krsek

5.1.2. Terénní exkurze a komentované vycházky

Datum čas	Název akce	Typ akce	Organizátor / autor akce – přednášející
3. 2. 2018	Zimní vycházka za ptáky do mokřadů	Exkurze pro veřejnost	Muzeum města Ústí nad Labem / V. Beran
28. 4. 2018	Vily architekta Hanse Richtera ve Varnsdorfu	Komentovaná vycházka	Oblastní muzeum Děčín pobočka Varnsdorf / M. Krsek
1. 5. 2018	Vítání ptačího zpěvu	Exkurze pro veřejnost (hlasů ptáků, pozorování a kroužkování)	Muzeum města Ústí nad Labem a ZOO Ústí nad Labem / V. Beran
27. 5. 2018	Součást zahájení turistické sezóny	Komentovaná vycházka	Magistrát města Ústí nad Labem / M. Krsek
8.–10. 6. 2018	Entomologické dny Jizerské hory	Sběry v terénu	EK při LP / P. Vonička, J. Spružina
16.–17. 6. 2018	Sinutecké kuropění	Akce pro veřejnost	J. Kvapil, V. Beran
21. 6. 2018	Součást zahájení turistické sezóny	Komentovaná vycházka	Magistrát města Ústí nad Labem / M. Krsek
13. 7. 2018	Motýlí noc v Prysku	Sběry v terénu	EK při LP / L. Blažej, J. Spružina

5.2. Seznam kulturních a jiných akcí pořádaných v muzeu

5.2.1. Akce pro širokou veřejnost

Datum čas	Název akce	Typ akce	Organizátor – autor – interpret
7. 3. a 8. 3. 2018 9:00–12:00 a 13:00–16:00	JARNÍ PRÁZDNINY	pro děti	Muzeum města Ústí nad Labem
20. 3. 2018 10:00–14:00	SOUTĚŽ MLADÝCH KADEŘNÍKŮ	soutěž s prezentací	Severočeská střední škola, s. r. o., v Ústí nad Labem
24. 3. 2018 9:00–12:00 a 13:00–16:00	VELIKONOČNÍ DÍLNA	pro děti	Muzeum města Ústí nad Labem
25. 5. 2018 18.00	ZVÍŘECÍ MUZEJNÍ NOC	akce	Muzeum města Ústí nad Labem
14. 6. 2018 18:00	TANEC V SRDCI	taneční festival	Statutární město Ústí nad Labem
16. 6. 2018 10:00–17:00	ZAMILOVANÁ PŘÍRODA	pro děti	Muzeum města Ústí nad Labem
24. 6. 2018 17:00	ÚSTEČTÍ FILMAŘI UVÁDĚJÍ	promítání	Muzeum města Ústí nad Labem/ M. Eslem, A Krejčová, E. Pecha, D. Surý, E. Svoboda
7. 9. 2018 10:00–18:00	8. ÚSTECKÝ DEN PORCELÁNU	jarmark	Muzeum města Ústí nad Labem
8. 9. a 9. 9. 2018 10:00–17:00	DNY EVROPSKÉHO DĚDICTVÍ – SVĚT KACHLOVÝCH KAMEN	pro děti	Muzeum města Ústí nad Labem
2. 10. 2018 9:00–17:00	MEZINÁRODNÍ DEN SENIORŮ	akce	Muzeum města Ústí nad Labem
3.–5. 10. 2018 9:00–17:00	KNIŽNÍ BAZAR „PŘINES – ODNES“	akce	Muzeum města Ústí nad Labem
6. 10. 2018 10:00–16:00	DEN ARCHEOLOGIE	pro děti	Muzeum města Ústí nad Labem
14. 10. 2018 9:00–16:00	SVĚTOVÝ DEN ZVÍŘAT – NÁŠ MILÁČEK	pro děti	Český svaz chovatelů v Ústí nad Labem
14. 10. 2018 10:00–17:00	MYKOLOGICKÝ DEN V MUZEU	pro děti	Muzeum města Ústí nad Labem
6. 11. 2018 9:00–18:00	JAK NA SPOLEČNÉ VZDĚLÁVÁNÍ II.	veletrh	Muzeum města Ústí nad Labem
17. 11. 2018 10:00–16:00	STRAŠIDLA V MUZEU	pro děti	Muzeum města Ústí nad Labem
8. 12. 2018 9:00–17:00	VIII. ADVENTNÍ TRHY V MUZEU	jarmark	Muzeum města Ústí nad Labem
8. 12. 2018 9:00–12:00 a 13:00–16:00	VÁNOČNÍ DÍLNA	pro děti	Muzeum města Ústí nad Labem

5.2.2. Koncerty

V prostorách Muzea města Ústí nad Labem proběhlo v roce 2018 celkem 18 koncertů, vystoupení hudebních skupin či samostatných interpretů:

Datum Čas	Název akce	Pořadatel / interpret
4. 1. 2018 od 17:00	Tříkrálový koncert 2018	Oblastní charita Ústí nad Labem
7. 3. 2018 od 18:00	Absolventský koncert oboru sbormistrování	KHV PF UJEP
5. 5. 2018 od 18:00	Koncert Sächsische Mozart-Gesellschaft	Sächsische Mozart-Gesellschaft
7. 5. 2018 od 17:00	Sborový maraton	Oktet Praha, Experimentální vokální těleso Za5, Randál a Randálek, Tolárek, dětský sbor Velvary, Velvarský pěvecký spolek, vokální uskupení Panoptikum.
22. 5. 2018 od 17:00	Vernisáž a koncert ZUŠ Evy Randové	ZUŠ Evy Randové
23. 5. 2018 od 19:00	Bendův komorní orchestr	Bendův komorní orchestr
12. 6. 2018 od 19:00	Filharmonický komorní orchestr	Filharmonický komorní orchestr
14. 6. 2018 od 18:00	Letní podvečer s Romancí	Romance
3. 7. 2018 od 17:00	Anton G	Anton G
31. 8. 2018 od 18:00	Kozáci Vltavy	Kozáci Vltavy
25. 9. 2018 od 17:00	Kabaret U ztraceného času	Bel Canto
16. 10. 2018 od 19:00	Bendův komorní orchestr	Bendův komorní orchestr
4. 11. 2018 od 16:00	Hubertova mše 2018 & Singing Friends a Luscinia	Saská Mozartova společnost, z. s.
13. 11. 2018 od 18:00	Velká opereta na malém jevišti	Bel Canto
20. 11. 2018 od 19:00	Klavírní recitál Aleny Koudelkové	Alena Koudelková
23. 11. 2018 od 18:00	Život v kuffíku – charitativní koncert ZŠ Mírová	ZŠ Mírová a Nadace La Vida Loca
2. 12. 2018 od 17:00	Adventní koncert	Vladimír Gončarov, Inna Davidenko, YMCA, Severočeské divadlo
20. 12. 2018 od 17:00	Vánoční myslivecké troubení	Českomoravská myslivecká jednota

5.3. Muzejní pedagogika

V roce 2018 se oddělení muzejní pedagogiky zabývalo vytvářením doprovodných programů k výstavám pro školy a širokou veřejnost, školám byly nabízeny interaktivní programy s dějepisným a přírodovědným tématem. Běžné byly také komentované prohlídky k výstavám. Pro žáky Gymnázia Dr. Václava Šmejkalů byly připraveny projektové dny, ve kterých žáci navštívili výstavu Milování v přírodě a vyslechli odbornou přednášku z oblasti archeologie, moderních dějin našeho města, zoologie a entomologie. Přednášky Ústí nad Labem v roce 1945 a Ústecká Nej si vyslechli také studenti Obchodní akademie a o Ústeckých Nejs se dozvěděli také žáci SOŠ obchodu, řemesel a služeb z Krásného Března. Základní škola Elišky Krásnohorské projevila zájem o problematiku srpna 1968 v Ústí nad Labem. Muzejní knihovna připravila pro žáky novinové články a k dispozici byly také dobové fotografie z Ústí nad Labem. V dubnu proběhlo v Muzeu města Ústí nad Labem krajské kolo Geologické olympiády, kterého se účastnilo 14 žáků středních škol a 10 žáků základních škol Ústeckého kraje. V roce 2018 probíhaly ve výstavách také animační programy, které byly v režii studentů katedry výtvarné výchovy Univerzity J. E. Purkyně v Ústí nad Labem. Uskutečnily se ve výstavách Václav Daneš – Malba jako uskutečňování bytí a Monumentální topografie.

Oddělení připravilo dílničky s velikonoční a vánoční tematikou, zapojilo se k oslavám Dnů evropského dědictví s programem k výstavě Svět kachlových kamen. V rámci Letní čítárny proběhla čtení s dílničkami pro děti jak v dopoledních, tak i odpoledních hodinách. Z celomuzejních akcí jsme se podíleli na přípravě programu k Muzejní noci a v listopadu byl uskutečněn program Strašidla v muzeu. Ve spolupráci s Magistrátem města Ústí nad Labem byl připraven doprovodný program k akci Dlouhonoží trpaslíci.

5.3.1. Akce pro školy a školky

5.3.1.1. Komentované prohlídky výstav

Výstava o středověkém Ústí byla otevřena již v dubnu 2017, přesto o ni i v následujícím roce měly školy zájem a stále se třídy provázely. Pro oživení a ozvláštnění běžných prohlídek byly v jednom únorovém týdnu připraveny kostýmované hrané prohlídky. Během 30minutového představení podalo žákům 8 postav informace o našem městě. Probíhaly také komentované prohlídky k výstavě Minerály Českého středohoří, ke které byly připraveny také pracovní listy. Největší zájem byl o výstavu Milování v přírodě. Uskutečnilo se téměř 60 prohlídek s komentářem a výstavu navštívili žáci všech stupňů. V říjnu projevil zájem o komentář k výstavě, která vznikla u příležitosti 100. výročí vzniku republiky, žáci základní školy z Děčína.

Komentované prohlídky výstav pro školy v roce 2018

Výstava	Počet komentovaných prohlídek	Název školy (počet návštěv)
Středověké Ústí (leden 2018 – červenec 2018)	25 x	ZŠ Mojžíř Praha, základní škola ZŠ Tisá ZŠ Vinařská 2x Studenti historické olympiády UJEP Gymnázium Dr. V. Šmejkalů 7x ZŠ Jurta Děčín Gymnázium Dubí ZŠ Karla IV. 2x Střední škola zdravotnická 2x ZŠ Hluboká 4x ZŠ Velké Březno 2x
Hraná komentovaná prohlídka Středověké město Ústí s dílničkou (19.2. – 22.2.)	11x	ZŠ Pod Vodojemem ZŠ Stříbrnická ZŠ Anežky České 2x ZŠ Elišky Krásnohorské ZŠ Palachova 2x ZŠ a SŠ obchodu a řemesel Trmice 2x ZŠ Předlice ZŠ Chabařovice
Minerály Českého středohoří	20x	UJEP katedra geografie 2x ZŠ Trmice ZŠ Brná Gymnázium Bohosudov ZŠ Mojžíř FZŠ České mládeže ZŠ Stříbrnická 3x ZŠ SNP6 ZŠ Mírová Gymnázium Teplice ZŠ Vojnovičova ZŠ a MŠ Bohosudov ZŠ Vinařská ZŠ Vojnovičova 2x Gymnázium Jateční Gymnázium Kadaň

Milování v přírodě	57 x	Gymnázium Jateční 3x ZŠ Stříbrnická Gymnázium Teplice 5x Gymnázium Roudnice Gymnázium, ZŠ a MŠ Bohosudov ZŠ Hluboká 4x ZŠ a MŠ speciální Děčín ZŠ Mírová ZŠ Vinařská ZŠ El. Krásnohorské SŠ Severočeská SOŠ obchodu a řemesel/ služeb 4x ZŠ Meziboří Zámek Děčín ZŠ Školní nám. Předlice Gymnázium Teplice 6x ZŠ Neštěmická Gymnázium dr. V. Šmejkal 7x Gymnázium Lovosice ZŠ Nových lázní Teplice 5x Gymnázium Most ZŠ Košťany ZŠ Litvínov ZŠ Palachova FZŠ České mládeže ZŠ Edisonova Teplice ZŠ Vinařská 2x ZŠ Husova ZŠ Jurta Děčín
Na Ústecku to bylo jinak	2x	ZŠ Komenského Děčín 2x

Komentované prohlídky pro objednané skupiny:

Komentář k výstavě si stále častěji objednávají také zájmové skupiny dospělých či organizace sdružující klienty se speciálními potřebami. Již několik let provází oddělení muzejní pedagogiky klienty sdružení Živá paměť, ústeckého Tyfloservisu, komentáře přizpůsobujeme také pro pacienty oddělení Krajské zdravotní s LMD poruchou a Poradnu pro integraci.

Objednaná skupina	Počet prohlídek	Navštívená výstava
Středověké Ústí	1x	Svaz vojenských veteránů Praha

Minerály Českého středohoří	4x	Krajská zdravotní, s.r.o. Živá paměť Svaz důchodců Jenčice Turisté Lovosice
Milování v přírodě	5x	Tyfloservis Živá paměť Klub Pohádka Varnsdorf 2x Krajská zdravotní, s.r.o.
Svět kachlových kamen	2x	Živá paměť Krajská zdravotní, s.r.o.
Schichtova eposej	1x	Krajská zdravotní, s.r.o.
Na Ústecku to bylo jinak	2x	Poradna pro integraci 2x

5.3.1.2. Doprovodné programy k výstavám a akcím muzea

K výstavě Milování v přírodě byl připraven doprovodný program k jarním prázdninám, i dětský den byl věnován tomuto tématu. Jako každoročně se uskutečnily i programy k mykologické výstavě a každoroční adventní trhy doplnila muzejní pedagogika dílničky pro děti.

5.3.1.3. Interaktivní vzdělávací programy pro školy a školky

Během roku se kromě komentovaných prohlídek výstavami lektorují interaktivní programy, které jsou ve stálé nabídce na muzejních webových stránkách. K období pravěku se vztahují programy Zubr Emil a jsou věnované školkám a následně prvnímu a druhému stupni základní školy. Z přírodovědných programů jsou to pak Kdo byl před námi v lese pro žáky prvního stupně a Geologie severních Čech primárně určený pro žáky devátých tříd a vyšší ročníky gymnázia.

Výčet všech programů v tab. níže:

Program/akce	Počet programů	Název školy (počet návštěv)
Zubr Emil v pravěku pro ZŠ	14x	ZŠ Velké Březno 4x ZŠ Nová 2x Skupina – domácí vzdělávání Gymnázium Lovosice ZŠ Trmice ZŠ Libouchec ZŠ Jirkov ZŠ Vojnovičova ZŠ Anežky České 2x

Zubr Emil v pravěku pro MŠ	10x	MŠ Větrná 2x MŠ Skřivánek MŠ Písnička MŠ Neštětice MŠ Kytička 2x MŠ Kameňáček MŠ Chabařovice 2x
Geologie severních Čech	3x	ZŠ Vinařská ZŠ Vojnovičova 2x
Kdo byl před námi v lese	6x	ZŠ Trmice ZŠ Hluboká 3x ZŠ Vinařská ZŠ Pod Vodojemem

5.3.2. Akce pro veřejnost pořádané muzejní pedagogikou

I v roce 2018 jsme navázali na tradiční předčítání pohádek dětem. „Muzeum čte dětem“ probíhá v pedagogickém ateliéru, ve výstavních prostorech, knihovně či atriu muzea již sedmým rokem. Každý měsíc jsou představeny krátké pohádky, na jejichž téma následně tvoříme jednoduché výrobky. Pro děti je připraven také domácí úkol, který si mohou, ale také nemusí doma vypracovat. Po celý rok provází pravidelné návštěvníky přečtenými knihami jejich „deníček“ v podobě notýsku, do kterého si lepí plakátky a obrázky z knihy, kterou jsme již přečetli, a shromažďují zde i vypracované úkoly. Notýsek slouží také ke sběru razítek – potvrzení účasti na čtení a ty se pak na konci roku vyhodnocují. Dětem, které navštívily naše čtení, dáváme drobné odměny, stejně jako každý měsíc za přinesený domácí úkol. Odměny většinou souvisí s přečtenou pohádkou. Tento program v roce 2018 navštívilo celkem 185 dětí.

Měsíc	Název knihy	Interpret (počet dětí)
Leden	Kamarád v kožíšku	Kateřina Nováková (18)
Únor	Ilustrované pohádky o zvířatech	Martina Kaucká (16)
Březen	Proměny, legendy o stromech a květinách	Martina Pospíšilová (18)
Duben	Pozor, červená!	Kateřina Burianová (23)
Květen	O mašinkách, pohádky na kolejích	Kateřina Nováková (34)
Červen	Strom pohádek	Martina Pospíšilová (15)
Červenec	Kočkám vstup zakázán!	Martina Kaucká (15)
Srpen	---	---
Září	Medvěd Wrr, Po přečtení zavřít!	Lucie Preclíková (12)
Říjen	Čtení o vepříkovi a kůzleti	Martina Pospíšilová (21)
Listopad	Pohádky šaška povídalka	Martina Kaucká (10)
Prosinec	Makový mužíček	Martina Kaucká (3)

V únoru byl návštěvníkům nabídnut první doprovodný program k výstavám, a to konkrétně k výstavě Středověké Ústí. Již v předchozím roce jsme uspořádali **sérii hraných komentovaných prohlídek** se středověkou tematikou a vzhledem k tomu, že se setkaly s kladnými ohlasy návštěvníků, bylo hrané divadlo opět zařazeno do programu muzea. Během jednoho dne bylo odehráno 5 představení.

Jarní prázdniny byly věnovány aktivitám v nově otevřené výstavě Milování v přírodě a úkoly pro děti souvisely také s výstavou Minerály Českého středohoří a Středověké Ústí. Pro návštěvníky byly připraveny dílničky, ve kterých si mohli slepit modely středověkého města, vyrazit minci, probíhaly také komentované prohlídky výstavou Středověké Ústí a Minerály Českého středohoří. S minerály a jejich tvrdostí byly děti seznámeny pomocí jednoduchých pokusů a pracovních listů. V muzejní knihovně proběhlo čtení pro děti a bylo spojené s výrobou jednoduché záložky do knížky ve tvaru zvířátka. Hlavní aktivity byly směřovány na výstavu Milování v přírodě. Děti si vyráběly deníček, do kterého si nalepily obrázky 7 zvířat, která příliš neznaly, a ve výstavě našly toto zvíře a určily do deníčku jeho název. Pozornost byla také zaměřena na rozdíl mezi zbarvením samce a samice vybraných druhů motýlů ve formě dokreslovačky druhé části těla tohoto hmyzu. Posledním úkolem bylo zkompletovat rodinku vybraného zvířete – vybrat z obrázků samce, samici a mládě a nakreslit pro ně vhodné prostředí a tím vyrobit koláž.

V sobotu 24. 3. 2018 proběhla **velikonoční dílna**, na které se jako každý rok učily děti plést pomlázky. Pro maminky jsme připravili přehled některých běžně dostupných barviv na vajíčka a seznámili je s našimi zkušenostmi s těmito přípravky při barvení 300 vajec na tuto dílničku. Děti si pak tato vajíčka zdobily voskem. Na stanovištích si mohly vyrobit jarní klobouk ozdobený květinami, z tácku vyráběly ovečky a dále pak zajíce s bambulkou místo bříška.

Výstava Milování v přírodě byla inspirací i pro další muzejní akce. V květnu proběhla celomuzejní **Zvířecí muzejní noc**, do které se muzejní pedagogika zapojila svým programem pro děti. Velký zájem byl o air brush tetování s motivy zvířat, děti si vyzkoušely, jak těžkou má jelen pod vahou paroží hlavu a také jak těžký má život, když se musí prodírat mezi stromy v lese. Jako roháči zápasily na kládě o samičku a snažily se mohutnými klepety soupeře sundat na zem. V ateliéru si pak vyráběly upomínkové pohledy na muzejní noc s natištěnými obrázky z linorytových matic a na papírovém tácku si mohly odnést výrobek se čtyřmi stádii vývoje motýla.

Červnová akce s názvem **Zamilovaná příroda** patřila také dětem. Nechyběla dílnička s výrobky brouků, oblíbenou činností bylo nasazení motorkářské helmy s nakaširovanými parohy a pokus projít „lesem“ a vžít se tak do těžkého života jelena. V pedagogickém ateliéru se vyráběla peříčka ptáčkům vyřezaným z polystyrenu. Ti byli přilepeni na zeď, která dětem zároveň sloužila jako omalovánka. V přísálí na vyrobené makety stromů umísťovaly k ptáčeti jeho rodiče, vyslechly si povídání o strašilkách, které si mohly vzít do ruky, a pokusily se pomocí pinzety vyrobit hnízdo

ze slámy nebo vlašťovčí hnízdo s kousičky modelíny. V atriu muzea se mohli návštěvníci převléknout za včelky a sbírat pyl z kytiček, vyzkoušet si sezení na pštrosím vejci a převléknout se do kostýmů kraba a dalších zvířat. V neposlední řadě mohly dvojice zápasit o samičku, jako to dělají brouci roháči. Posledním úkolem bylo umístit obrázek vybraného zvířete na místo, kde žije. Velká plachta byla pokreslená bludištěm chodeb, po kterých chodí myška. Děti se mohly za myš převléknout a vyhledat na plachtě obrázek prostředří vybraného zvířete. Měly vybrat alespoň 3 zvířata, která neznaly. Malé děti si místo této aktivity vyráběly zvířátka z modelíny.

Letní čítárna pro nejmenší se nesla v duchu opakování nejzajímavějších pohádek z předchozích let a proběhla ve třech termínech.

V červnu otevřená výstava Svět kachlových kamen byla nosnou výstavou a tématem pro **Dny evrop. dědictví**. V prvním zářijovém víkendu probíhaly komentované prohlídky, pro děti byla připravena dílnička a didaktické hry na interaktivním displeji. Vodovkami se vybarvovaly motivy středověkých kachlů. Další motivy se objevily i na linorytových matricích, ze kterých děti tiskly vlastní originální pohlednice. Do voskové destičky si také ryly své návrhy kachlových předních stěn, které jsme pak vylévali sádrou.

Dne 27. 9. 2018 byl v muzejní knihovně připraven **doprovodný program pro dospělé i děti k přednášce „Palmový olej, pralesy a orangutan“** ve spolupráci s ústeckou zoologickou zahradou, která nám zapůjčila materiál k názavným aktivitám. Návštěvníci poznávali různé druhy olejů, předmětů, které z pralesů pochází. Seznamovali se také s kořením, které se získává z pralesních rostlin. Aktivity doplnila ochutnávka exotického ovoce a na interaktivním displeji byl připraven kvíz, jehož úkolem bylo rozhodnout, který z běžně dostupných výrobků neobsahuje palmový olej.

Letošní suché počasí a s ním spojené zákazy vstupu do lesa, příliš houbám nepřály. I přesto jsme se rozhodli uspořádat 13. 10. 2018 první **mykologickou vycházku** v muzejní režii. Pod vedením Paedr. Jiřího Rotha a pana Kaisera byla vytipována lokalita, ve které zákaz vstupu neplatil, zároveň byla v příjemné dojezdové vzdálenosti a dostupná i autobusovou dopravou. Vycházka trvala několik hodin a i přes nedostatek srážek a s tím související menší houbařský úlovek se nám podařilo určit kolem 50 druhů. Houby byly od účastníků vybrány a následující den doplnily exponáty při každoročním **mykologickém dnu**. Houby byly přivázeny z mnoha různých lokalit a nakonec se podařilo nashromáždit 146 druhů hub. V tento den byla uspořádána také přednáška mykologa Mgr. Kříže na téma Houby Českého středohoří.

Říjnové **školní prázdniny** byly věnovány tvoření s podzimní tematikou. Program v tento den nebyl zaměřen jen na vyrábění, ale děti měly možnost se poučit o životě ježků a připravena byla také poznávačka velkého množství různých dřevin, hub, keřů a jejich plodů a listů. Do deštivého podzimního počasí se hodí vlastnoručně vyrobené deštníček. Z dalších výrobků to byl vyndavací kaštanek v pichlavém obalu, jablko

nebo hruška s červíkem a děti měly možnost si také vyzkoušet kolektivní práci a na zeď obtiskávat listy, které patří k siluetám pěti různých druhů stromů.

Rozsahem i návštěvností největší akce muzejní pedagogiky jsou **Strašidla v muzeu**. Tento rok byla, jako většina akcí, tematicky spojena s výstavou Milování v přírodě. Strašidla v muzeu s podtitulem Říše zvířat navštívilo přes 1 600 dětí a jejich rodičů a na 10 stanovištích potkali řadu zajímavých masek a úkolů. V přízemí muzea je čekalo hned několik možností, kde začít. Uvítala je vážka a krab, kteří je navedli do čtyř směrů. V knihovně se potkali s popletenými zvířátky. Na pracovních listech měly děti zaškrtnout ty části přepracovaných obrázků zvířat, které jsou špatně. Zvířata měla cizí klepeta, zadečky, tykadla, ploutve, krovky. To vše musely odhalit. Svůj dobrý sluch prověřily u netopyřů. Poslepu měly následovat zvuk předmětu, na který břinkal jejich rodič a projít tak předepsanou klikatou trasu. Liška, bobr a bílý zajíc je provedli spletitými podzemními chodbami... Na konci chodby pak potkaly tlustého pavouka a ještě tlustší mouchu, které měly za úkol pomoci zachránit její muší druhy z pavoučí sítě.

Přes atrium muzea se pak dostaly k motýlům, kde je čekala čichací zkouška. Úkolem bylo rozhodnout, která vůně patří ke které květině. V prvním patře čekalo na návštěvníky u čmeláků vyrábění broučků z papíru, ježek s vrbcem jim přichystali pracovní listy zaměřené na vyhledávání ptáčků a určování jejich jmen. Na stejném patře pak sídlilo Ředitelství ochrany zvířat, kterému předsedal pan Roháč se svou sekretářkou. Zde dostávaly děti odměny v podobě památečních magnetků, razítka do diplomu a zvířátkovsky zdravou odměnu – jablko. V posledním patře pak pedagogickému ateliéru proměněnému na les vévodilo divoké prase společně s jezevcem. Ti naháněli po lese děti s helmou opatřenou parohy daňka či jelena. Pokud opustily zalesněnou plochu ateliéru, hrozil jim divočák, že je zastřelí myslivec, který na mytíne na vysokou číhá. Pro malé děti byly připraveny čelenky s pidi růžky jen pro efekt.

V přísálí se jako každý rok zdobilo. Kadeřnice a kosmetičky ze Severočeské střední školy od rána líčily a česaly každého, kdo měl zájem. V císařském sále se vyráběli šnečci a na posledním stanovišti mravenci procházeli překážkovou dráhu s naloženým nákladem. Na většině stanovišť vypomáhaly lektorům studentky pedagogiky ze Severočeské střední školy. Některé měly také samostatná stanoviště. Jako vosí policie odchytávaly s plácačkou všechny, kteří chtěli projít chodbou v prvním patře a dál směl pokračovat jen ten, kdo napodoboval chůzi zvířete zobrazeného na příkazové značce. Napodobovala se chůze kachny, vrabce, raka a čápa.

Originální sněžítka, čepice ve tvaru vánočního stromku, ozdobičky na čepici, kapr ze skořápek ořechu a také zdobení neglazovaných talířků fixkami, to vše bylo hlavní náplní **vánočních dílen**, které jako každý rok doprovázely adventní trhy.

Poslední akcí roku 2018 byl sobotní program věnovaný ústeckým skřítkům. **Den s dlouhonožými skřítky** vznikl ve spolupráci s Magistrátem města Ústí nad Labem a součástí programu bylo 6 soutěžních stanovišť, která tematicky souvisela s příběhem z nově vydaného a v tento den křtěného DVD Trpaslíci s dlouhýma

nohama. Svě hrací kartičky si děti podepisovaly na stroji a staly se na chvíli novinářem z pohádky. Foukáním pomocí brčka posouvaly zlatou ryбку v podobě malé kuličky po připravené trase, která vedla z Prahy do Ústí. Cestou si všímaly měst, která na řekách Vltava a Labe leží a na mapě byly znázorněny také přítoky Labe, řeka Ohře a Bílina. Na dalším stanovišti si vyzkoušely házet nafukovacím kruhem na zlého skřítku Krákoru a tím ho zadržet v pohybu. Připraveny byly také úkoly na tvoření. Vyráběly se zlaté ryбки a maska Krákory. Při posledním úkolu se děti „brodily“ v řece Labe vytvořené z obrácených stolů, potravinářské fólie a vyplněné pěnovými výseky, které používají muzejníci k ochraně exponátů při transportu. Jejich využití tímto způsobem bavilo i dospělé. V této místy až 35 cm hluboké „vodě“ lovili ušité ryбки, cílem bylo samozřejmě najít tu zlatou.

Rekapitulace akcí pro veřejnost pořádaných a spolupořádaných odd. muzejní pedagogiky v roce 2018 (řazeno chronologicky):

Měsíc	Datum	Název akce
Únor	18. 2. 2018	Kostýmovaná komentovaná prohlídka výstavy Středověké Ústí
Březen	7. 3. 2018, 8. 3. 2018	Muzeum dětem o jarních prázdninách
	24. 3. 2018	Velikonoční dílna
Květen	25. 5. 2018	Zvířecí muzejní noc
Červen	16. 6. 2018	Zamilovaná příroda
Červenec	10. 7. 2018	Muzeum čte dětem v letní čítárně
	11. 7. 2018	Muzeum čte dětem v letní čítárně
Září	8. 9. a 9. 9. 2018	Dny evropského dědictví
	27. 9. 2018	Palmový olej, pralesy a orangutan
Říjen	13. 10. 2018	Mykologická vycházka
	14. 10. 2018	Mykologický den v muzeu
	30. 10. 2018	Podzimní prázdniny v muzeu
Listopad	17. 11. 2018	Strašidla v muzeu
Prosinec	8. 12. 2018	Vánoční dílna
	15. 12. 2018	Den s dlouhonohými skřítky

6. Spolupráce s dalšími subjekty

6.1. Mezinárodní spolupráce

Mezinárodní spolupráce a partnerství muzea v rámci dlouhodobých smluv:

Organizace / fyzická osoba	Forma spolupráce	Rok
Schlossbergmuseum Chemnitz	Partnerské muzeum (v rámci oficiálního partnerství města Ústí nad Labem a města Chemnitz)	od 2007 (doba neurčitá)
Státní Borodinské muzeum – rezervace historie a války	Spolupráce ve vědeckém bádání, výměna zkušeností, příprava společných výstavních projektů a výměna informací o činnosti muzeí	od 2014 (doba neurčitá)
Federální státní příspěvkové zařízení „Státní Vladimírsko-Suzdalské historicko-architektonické a umělecké muzeum – památková rezervace“	Spolupráce v oblasti muzejní práce a popularizace historického a kulturního dědictví národů Ruska a České republiky, vědecko-výzkumné, vědecko-sbírkové a expozičně-výstavní práce	od 2014 (doba neurčitá)
Muzeum národního osvobození v Mariboru ve Slovinsku	Smlouva o spolupráci vyjadřuje vůli pro další spolupráci, která naváže na úspěšný společný mezinárodní projekt, který byl věnovaný dokumentaci válečných památek moderních evropských dějin	od 2016 (doba neurčitá)

Další zahraniční spolupráce v rámci konkrétních výzkumných či výstavnických aktivit:

Organizace / sdružení/ fyzická osoba	Forma spolupráce	Rok	Garant za muzeum
ENoRM – European Network of River Museums	Členství muzea v mezinárodním spolku (společné téma vnitrozemské vodní plavby, prezentace spol. témat, vytvoření interaktivní databáze, součinnost při tvorbě výstav a publikací, ad.)	od 2016–dosud	M. Krsek
Entwicklungs forum Dresden	Malý europrojekt „Ujednáno“ o příhraničním styku mezi Saskem a Ústeckým krajem	2017–2018	M. Krsek, V. Houfek
Zoo Ústí nad Labem a Zoo-Freunde Dresden e. V.	Europrojekt „Příprava 110. výročí založení Lumpeparku 2018“	2018	M. Krsek

Staatliche Schlösser, Burgen und Gärten Sachsen/Schloss Weesenstein	Země česká, domov můj (výstava k 100. výročí založení Československa věnující se soužití Čechů a Němců v tomto státě)	2017–2019 (výstava na zámku Weesenstein od 27. 10. 2018 do 31. 3. 2019)	T. Okurka
Institut für sächsische Geschichte und Volkskunde	Kontaktní zóny (webové stránky mapující přeshraniční české, německé a polské iniciativy v oblasti kultury, sportu a veřejně politické angažovanosti)	od ledna 2017	T. Okurka
AG Naturschutzzentrum Region Dresden e. V.	Lutra lutra (přeshraniční projekt zaměřený na výzkum a ochranu vydry říční v příhraničním regionu)	2017–2020	V. Beran
Umweltzentrum Dresden e. V.	ATHENE (přeshraniční projekt zaměřený na ochranu sýčka obecného v Ústeckém kraji a Sasku)	2017–2020	V. Beran
Euroregion Labe	Kultura.digital – Workshop II.	26. 9. 2018	M. Krsek
Wo Wagner weilte	příprava putovní výstavy – Kultur- und Tourismusgesellschaft Pirna	2019–2020	V. Houfek

6.2. Spolupráce s vysokými školami

Spolupráce s dalšími vysokými školami v ČR probíhá v rámci konkrétních dlouhodobých i krátkodobých projektů, výzkumných a výukových činností či studijních aktivit jednotlivých zaměstnanců muzea.

Výčet vysokých škol v ČR, se kterými probíhá dlouhodobá spolupráce:

Vysoká škola	Fakulta	Témata spolupráce, projekty	Doba spolupráce	Odd. muzea pracovník
UJEP		spolupráce v oblastech rozvoje vzdělávání, výzkumu, vývoje, umění a další tvůrčí činnosti k celkovému zlepšování kvality života v regionu, včetně využívání a sdílení informačních zdrojů, knihoven, databází, evidenčních pomůcek a sbírek; dále pak v oblastech oboustranného zvyšování kvalifikace pracovníků, vzdělávání studentů a poskytování prostoru ke stážím či odborným praxím; spolupráce v rámci projektové a grantové činnosti ad.	2015–dosud	kolektiv Muzea města Ústí nad Labem

	Filozofická fakulta	studijní program „ <i>Historické vědy</i> “ a vědecko-výzkumná činnost v oblasti historického výzkumu, zvyšování kvalifikace pracovníků v rámci studia	2013–dosud	Historické odd. V. Houfek, T. Okurka, M. Krsek
	Pedagogická fakulta	spolupráce při pořádání vědeckých a kulturních akcí, v rámci propagace, realizace praxe studentů	2011–dosud	Historické odd.
	Univerzita třetího věku	výuka regionální historie, archeologie	2011–dosud	Historické a archeologické odd. M. Krsek, E. Wiesnerová
UK Praha	Přírodovědecká fakulta	výzkumné projekty (oblast geologie, geografie, zoologie), odborné publikace, školení studentů, oponentní posudky, Živá mapa – webová aplikace s databází míst spojených s významnými přírodovědci	2011–dosud	Přírodovědné a historické odd. Z. Vařilová, V. Beran, M. Krsek
	Filozofická fakulta	plnění praxe studentů, zvyšování kvalifikace pracovníků v rámci studia (Ústav pro archeologii)	2014–2018	Archeologické odd. L. Rypka
UP Olomouc	Přírodovědecká fakulta	výzkum lindušek úhorních v Podkrušnohorské pánvi – zvyšování kvalifikace pracovníků v rámci studia	2014–2019	Přírodovědné odd. V. Beran
Univerzita Pardubice	Chemicko-technologická fakulta	analýza anorganických látek z vydřích tkání	2013–dosud	Přírodovědné odd. V. Beran
ČZU v Praze	Fakulta agrobiologie, potravinových a přírodních zdrojů	analýza parazitů vydry říční	2015–dosud	Přírodovědné odd. V. Beran

6.3. Spolupráce s dalšími organizacemi

Zvláštní postavení v rámci dlouhodobé úzké spolupráce má **Collegium Bohemicum, o. p. s.** Collegium Bohemicum je na základě rozhodnutí Statutárního města Ústí nad Labem uživatelem části kancelářských, provozních a výstavních prostor muzejní budovy, které užívá bezúplatně včetně vnitřního vybavení. Je *garantem projektu stálé historické expozice*, na kterém se Muzeum města Ústí nad Labem významně

spolupodílí. Muzeum města Ústí nad Labem zabezpečuje bezúplatně provozní náklady Collegia Bohemica, o. p. s. (např. ostraha, energie, vodné a stočné, topení apod.). Dále muzeum zabezpečuje část uložené sbírky Collegia Bohemica, o. p. s., v depozitářích historického oddělení Muzea města Ústí nad Labem.

Muzeum města Ústí nad Labem spolupracovalo v roce 2018 intenzivně s Collegiem Bohemicem, o. p. s. na přípravě expozice „Naši Němci“. Výsledkem práce byla aktualizace architektonického konceptu a obsahové doplnění tohoto konceptu. Zároveň probíhalo restaurování exponátů určených pro výstavu, příprava koncepce muzejní pedagogiky a také vyřizování zápůjček pro výstavu. Probíhala jednání s architektonickým ateliérem Projektil o technické a obsahové aktualizaci výstavy. Otevření expozice je plánováno na rok 2020.

Ve spolupráci Muzea města Ústí nad Labem a Collegia Bohemica bylo dále realizováno několik krátkodobých putovních výstav: Bílá růže, Schalekovi, Proměna VR, Probuzení a protest.

Muzeum města Ústí nad Labem a Collegium Bohemicum prezentovaly svoji práci ve společném stánku na Sudetoněmeckém sjezdu v Augsburgu ve dnech 18. 5. – 20. 5. 2018.

Tab. dalších organizací v ČR dlouhodobě spolupracujících v rámci odborných aktivit (řazeno abecedně):

Organizace	Témata spolupráce, projekty	Doba spolupráce	Odd. muzea garant
ALKA Wildlife, o. p. s.	instalace budek pro sokoly stěhovavé na lidských stavbách v Ústeckém, Libereckém a Středočeském kraji, monitoring raroha velkého a příprava záchranného programu (včetně sběru materiálu), průzkum hnízdní populace lindušky úhorní v hnědouhelných velkolomech Ústeckého kraje	dlouhodobé	Přírodovědné odd. V. Beran
AOPK ČR	odborné konzultace a občasně průzkumy na vyžádání	dlouhodobé	Přírodovědné odd. V. Beran, P. Bultas, J. Spružina
Asociace muzeí a galerií ČR	odborní pracovníci se podílí na práci komisí AMG ČR	dlouhodobé	V. Houfek (od roku 2012 předsedou ústecké krajské sekce AMG ČR)
Česká společnost ornitologická	mapování hnízdního rozšíření ptáků v ČR, správní řízení v působnosti Ústeckého kraje	dlouhodobé	Přírodovědné odd. V. Beran

Činoherní studio	přenášení motivů z regionální historie do divadelní formy, doprovodné programy k divadelním představením	2007–dosud	Historické odd. M. Krsek
GLU AV ČR, v. v. i.	geologický výzkum pískovcových oblastí, publikační činnost	2011–dosud	Přírodovědné odd., Z. Vařilová
Minipivovar Na Rychtě	výroba jubilejních druhů piv, propagace muzejních akcí	2011–dosud	Historické odd. M. Krsek
Ministerstvo životního prostředí ČR	problematika související s Bonnskou úmlouvou, Memorandum o porozumění na ochranu stěhovavých dravců a sov Eurasie a Afriky	2012–dosud	Přírodovědné odd. V. Beran
NPÚ, územní pracoviště Ústí nad Labem, územní pracoviště Locket a Soubor lidové architektury Zubrnice	spolupráce na dokumentaci a záchraně architektonického dědictví	dlouhodobé	Historické odd. M. Krsek
Občanské sdružení 400/27	budování databáze architektury severu Čech (www.usti-aussig.net)	dlouhodobé	Historické odd. M. Krsek
Obecní úřad Rynoltice/Technická univerzita Liberec	Připomínka tradice firmy Schicht v Rynolticích	od 16. 1. 2018 – dosud	Historické odd. M. Krsek
Severočeská vědecká knihovna	projektová spolupráce, digitalizace dokumentů	dlouhodobé	knihovna
	projekt „Mít svět přečtený aneb spolupráce knihoven a škol ve vzdělávání v Ústeckém kraji“	od září 2018 – dosud	V. Houfek, M. Krsek, J. Doležel, J. Belis, M. Kaucská, M. Pospíšilová, K. Nováková, J. Belis, L. Rypka, E. Wiesnerová
Společnost pro dějiny Němců v českých zemích	společnost významně spolupracuje na konferenční a vydavatelské činnosti muzea; členství ve výboru společnosti od roku 1999	dlouhodobé	Historické odd. V. Houfek
Společnost spolupracovníků kroužkovací stanice NM Praha	práce ve výboru	dlouhodobé	Přírodovědné odd. V. Beran

Spolek pro záchranu hradu Blansko	vzdělávání a propagace, výstavní činnosti, při archeologickém výzkumu a v oblasti výměny výsledků vědeckého bádání	2012–2018	Archeologické odd.
Správa NP České Švýcarsko	konzultace odborné problematiky, spolupráce na tvorbě plánu péče o maloplošná území, výzkumné a popularizační aktivity na území NP, výstavní projekty, publikace	dlouhodobé	Přírodovědné odd. Z. Vařilová, V. Beran, J. Spružina
Ústecká komunitní nadace	spolupráce při realizaci projektu na zpřístupnění šikmé věže kostela Nanebevzetí Panny Marie	2015–dosud	Historické odd. M. Krsek, V. Houfek
Ústecká numismatická společnost	Pravidelné schůzky (1x měsíčně)	dlouhodobé	Historické odd. J. Hubková
VCC Ústí nad Labem, Dopravní podnik Ústí nad Labem	záchrana ústecké tramvaje T2	2014–dosud	Historické odd. M. Krsek
Zoo Ústí nad Labem	akce „Vítání ptačího zpěvu“, odkaz H. Lumpeho, budování naučných stezek, publikační činnost	dlouhodobé	Přírodovědné a historické odd. V. Beran, M. Krsek, Z. Vařilová
Zubrnická muzeální železnice	mapování historie železnice na Ústecku	dlouhodobé	Historické odd. M. Krsek

Na konci roku 2017 bylo Muzeum města Ústí nad Labem osloveno Severočeskou vědeckou knihovnou Ústí nad Labem s nabídkou spolupráce na projektu „**Mít svět přečtený**“. Realizace projektu, do kterého se tyto dvě instituce a vybrané školy Ústeckého kraje zapojily spolu s knihovnou v Děčíně a Lounech, byla naplánována od 9/2018 do 8/2019. Muzeum zde vystupovalo jako tvůrce vybraných projektů nebo jako odborný garant. Do projektu byla zapojena 3 oddělení – archeologické (E. Wiesnerová, L. Rypka), historické (M. Krsek, J. Doležel, V. Houfek, J. Belis) a pedagogické (M. Kaucká, M. Pospíšilová, K. Nováková).

Ve spolupráci se Soukromou mateřskou školou (Bělehradská, Ústí n. L.) vytvořili Martina Pospíšilová a Jakub Doležel program s tematikou místní pověsti a vybrána byla pověst O Přemyslu Oráčovi. (P 7 – Zpracování místního tématu z historie, folkloru, zeměpisu, hospodářství regionu a umění pro děti MŠ). Městská knihovna Děčín, p.o., spolu se Základní školou Děčín I. pracovali na projektech, jejichž nosným tématem byla stará řemesla (P 8 – Zpracování místního tématu z historie, folkloru, zeměpisu, hospodářství regionu a umění pro 1. a 2. ročník ZŠ) a dále řeka Labe (P9 – Zpracování místního tématu z historie, folkloru, zeměpisu, hospodářství regionu

a umění pro 3. – 5. ročník) a MMUL v těchto projektech figurovalo jako odborný garant. Do projektu P8 byla zapojena Kateřina Nováková z pedagogického a Jiří Belis z historického oddělení. Na projekt P9 dohlížel Martin Krsek a Kateřina Nováková. Do dalších projektů byla zapojena Městská knihovna Louny p.o., a Základní škola Prokopa Holého, a to její 7. a 9. třída. Jako odborný garant v těchto projektech vystupovali za ústecké muzeum Eliška Wiesnerová, Luboš Rypka a Martina Pospíšilová. Ti se zapojili i do tvorby lekcí a zpracovali dobu husitskou (P10 – Zpracování místního tématu z historie, folkloru, zeměpisu, hospodářství regionu a umění pro 7. a 8. ročník) a Martina Kaucká a Jakub Doležel (P11 – Zpracování místního tématu z historie, folkloru, zeměpisu, hospodářství regionu a umění pro 9. ročník). Středním školám je určen projekt se zaměřením na 2. polovinu 19. století a rozvoj průmyslového města Ústí nad Labem. Na tomto programu jsme (Martina Kaucká, Václav Houfek, Martin Krsek) spolupracovali jako tvůrci společně se Střední odbornou školou a gymnáziem Dr. A. Šmejkal v Ústí nad Labem (P12 – Zpracování místního tématu z historie, folkloru, zeměpisu, hospodářství regionu a umění pro SŠ).

Každý program měl určenou časovou dotaci 16 hodin. Od září probíhaly pracovní schůzky a plánování jednotlivých lekcí a realizace výuky u většiny projektů byla naplánována na jaro 2019. Menší část lekcí se uskutečnila v říjnu 2018, a to konkrétně návštěva výstavy Svět kachlových kamen v našem muzeu a návazné aktivity s tematikou kachlů, jejich ikonografie, restaurování aj. (P 8, Nováková, Belis) a následně proběhla komentovaná prohlídka expozice lodní dopravy v Oblastním muzeu v Děčíně (P9 Krsek).

Spolupráce s organizacemi či muzei v rámci konkrétních krátkodobých projektů (řazeno abecedně):

Organizace	Témata spolupráce, projekty	Doba spolupráce	Garant (muzeum)
AOPK	terénní průzkum lokality D8 -Žďárek – mapování výskytu střešníka <i>C. auratus</i>	červenec – srpen 2018	J. Spružina
Česká geologická služba, Masarykova universita v Brně	příprava a pořádání krajského kola Geologické olympiády 2017	březen – duben 2018 (GO 9. 4. 2018)	Z. Vařilová
Emma Art agency, Ústecký kraj	koncert k počtě prof. Jitky Švábové v děčínském divadle (5. 11.) Úvodní slovo a prezentace o působení J. Švábové v Ústí nad Labem	listopad 2018	J. Hubková
Glencore Czech (býv. Setuza – firma Schicht) a Schicht s. r. o.	popularizace lokálního průmyslového dědictví, výstava	2018	M. Krsek

CHKO České středohoří	inventarizační průzkumy motýlů (Lepidoptera) v maloplošných chráněných územích v CHKO České středohoří v rámci implementace soustavy Natura 2000	2016–2018	J. Spružina
Mendelova univerzita v Brně	průzkum motýlí fauny v imisní oblasti Sněžník – determinace ent. materiálu	2016–2018	J. Spružina, E. Kula
Národní muzeum	příprava expozice československých dějin 20. století (člen poradní skupiny)	2018–2019	T. Okurka
NPÚ (Architektura národního socialismu v Ústí nad Labem a Ústeckém kraji)	výzkum, dokumentace a prezentace moderní architektury a industriálního dědictví (Ústí nad Labem a Ústecký kraj)	2016–2017	M. Krsek
Oblastní muzeum v Mostě	příprava výstavy „Svět kachlových kamen“	2016–2018	E. Wiesnerová
Pěvecký spolek BEL CANTO	„Kabaret U ztraceného času“. Hudebně-dramatický a taneční doprovodný program k 8. části muzejního cyklu přednášek „Osudové osmičky“ (25.9. 2018)	září 2018	J. Hubková
	příprava a realizace hudebního a tanečního programu „Velká opereta na malém jevišti II.“ (13. 10. 2018)	říjen 2018	J. Hubková
Severočeské doly, a. s.	spolupráce v oblasti ornitologie	průběžně v r. 2018	V. Beran
Spolchemie	fotodokumentace areálu chemické výroby	2016–2018	J. Precík, M. Krsek
Ústecký kraj	oslavy 100. výročí vzniku republiky (přípravy akcí a výstav)	2018	V. Houfek
Vršanská uhelná, a. s.	spolupráce v oblasti ornitologie	průběžně v r. 2018	V. Beran

6.4. Práce s dobrovolníky

V rámci spolupráce s Dobrovolnickým centrem, o. s., v roce 2018 vypomáhalo aktivně v muzeu sedm dobrovolníků (Milan Měkota, Hana Tožičková, Lydie Hornerová, Lucie Formanová, Jana Tržilová, Eliška Farová a Mária Fafejtová) a odpracovali zde celkem 215 hod.

6.5. Studentské praxe

Studentka ekologie Olga Dosedělová z Ústí nad Labem absolvovala praxi na přír. odd. muzea (zajištění odborné metodické pomoci v rámci maturitní práce na téma motýli okolí Ústí nad Labem – leden 2018). Barbora Lexová, studentka postgraduální výuky restaurování nábytku a nepolychromované plastiky z Restaurátorské školy v Písku absolvovala ve dnech 1. 9. – 12. 9. 2018 praxi na historickém odd.

7. Sbírkotvorná činnost – celková statistika

7.1. Evidence sbírek

7.1.1. Rozsah sbírek

K 31. 12. 2018 je evidováno celkem 202 822 sbírkových předmětů nebo souborů, z toho 199 385 předmětů je evidováno v II. stupni evidence (katalogizační karty) a 3 437 předmětů nebo souborů zůstává dosud v I. stupni evidence (čísla KP).

Přehled o počtu sbírkových předmětů podle podsbírek:

Podsírka	Počet předmětů v I. st. (KP) k 31. 12. 2018	Počet předmětů v II. st. k 31. 12. 2018	Celkový počet sbírkových předmětů k 31. 12. 2018
Archeologie	2	24639	24641
Archeologie – středověk	1	15573	15574
Botanika	569	7888	8457
Entomologie	53	81824	81877
Fotografie	1011	2515	3526
Geologie	146	29836	29982
Grafika	2	5426	5428
Lahve	0	2159	2159
Nové dějiny	1201	5605	6806
Numismatika	49	4761	4810
Pohlednice	49	4568	4617
Staré tisky	20	1504	1524
Technika	160	4740	4900
Umění	16	1085	1101
Umělecké řemeslo	95	2949	3044

Vojenství	0	2757	2757
Zoologie	0	1556	1556
Zvl. skup. KP (více podsbírek)	63	0	63
Celkový počet	3 437	199 385	202 822

7.1.2. Získávání nových sbírkových předmětů

V roce 2018 bylo zaevidováno za celé muzeum celkem 116 nových přírůstkových čísel (tj. 116 předmětů), z toho: 24 přírůstků (24 předmětů) v podsb. Fotografie, 2 přír. čísla (2 předměty) v podsb. Numismatika, 6 přírůstků (6 předmětů) v podsbírcce Vojenství, 20 přírůstků (20 předmětů) v podsbírcce Technika, 62 přír. čísel (62 předmětů) v podsbírcce Umělecké řemeslo, 1 přír. číslo (1 předmět) v podsbírcce Nové dějiny a 1 přír. číslo (1 předmět) v podsbírcce Archeologie - středověk. Přírůstky zaevidované pod č. KP 1/18 – KP 3/18 a KPA 1/18 byly nahlášeny do CES k 13. 7. 2018, hlášení přírůstků zapsaných pod č. KP 4/18 – KP 115/18 do CES MK bylo provedeno na počátku roku 2019.

Způsob nabytí nových přírůstků do sbírek v r. 2018: Z celkového počtu 116 přírůstků sbírkových předmětů bylo 31 předmětů koupeno, 26 předmětů bylo získáno darem, 7 fotografií bylo získáno převodem ze SOA Litoměřice, 29 předmětů bylo do sbírky zařazeno ze starých nezpracovaných fondů a 23 předmětů bylo získáno vlastním sběrem v terénu.

7.1.3. Inventarizace

Celkem bylo v r. 2018 zinventarizováno 14 591 evidenčních čísel sbírkových předmětů, což činí minimálně 7 % sbírkových předmětů z každé podsbírcy.

Počty zinventarizovaných předmětů v období 1. 1. – 15. 12. 2018:

Podsíbírka	Plán (7 % z každé podsíbírky)	Skutečně zrevidováno	Výčet zrevidovaných inv. čísel
Archeologie	1725	1758	A 12984 – A 14741
Archeologie – středověk	1090	1119	AS 8298 – AS 9416
Botanika	570	599	B 3426 – B 4024
Entomologie	5731	5731	E 36087 – E 41817
Fotografie	244	248	FG 1503 – FG 1750
Geologie	2089	2116	G 13944 – G 16059

Grafika	380	380	GR 2390 – GR 2769
Lahve	149	151	L 1005 – L 1155
Nové dějiny	462	671	ND 2931 – ND 3601
Numismatika	336	336	NU 2210 – NU 2545
Pohlednice	323	330	P 2061 – P 2390
Staré tisky	104	107	ST 681 – ST 787
Technika	337	351	T 2392 – T 2742
Umění	76	76	U 478 – U 554
Umělecké řemeslo	208	215	UŘ 1316 – UŘ 1530
Vojenství	191	193	V 1205 – V 1397
Zoologie	109	206	Z 701 – Z 906
Zvl. skup. KP (týkající se více podsbírek)	4	4	KP 24/63, 10/64, 19/64, 8/65
Celkový počet	14 128	14 591	

7.2. Komunikace s CES Ministerstva kultury ČR

V r. 2018 byly odeslány 3 žádosti o aktualizaci počtu sbírkových předmětů v CES, a to k 15. 3. 2018 (přírůstky za II. pol. r. 2017 – 1x FG, 3x NU, 20x ST, 2x L, 7x U, 1x GR a převod z I. do II. st. evidence v podsb. Numismatika a Botanika), dále k 13. 7. 2018 (přírůstky za I. pol. r. 2018 – 2x V, 1x ND, 1x AS) a k 3. 9. 2018 (převod z I. do II. st. evidence u podsbírek Nové dějiny a Numismatika).

7.3. Vizualizace sbírky v CES

Během roku 2018 nebyly do CES MK vloženy žádné další obrázky sbírkových předmětů. Zbývá ještě doplnit obrázky k několika podsbírkám, a to k podsbírci Umění, Grafika a Umělecké řemeslo.

7.4. Reevidence II. stupně

K 31. 12. 2018 jsou všechny evidenční záznamy II. stupně zaneseny v elektronickém sbírkovém systému Bach. Průběžně jsou doplňovány záznamy II. stupně u některých předmětů evidovaných dosud pouze v I. stupni evidence, získaných ještě před přihlášením sbírek do CES, nebo záznamy nových přírůstků do sbírek. Jsou sledovány termíny pro povinný převod z I. do II. stupně evidence (3letá lhůta) u nově získaných předmětů.

8. Aktivity odborných oddělení

8.1. Historické oddělení

Hlavní pracovní a odborné aktivity za loňský rok

Činnost historického oddělení se průběžně zabývá péčí o sbírkový fond, poskytováním servisu badatelům i vlastními badatelskými úkoly, dále dokumentací významných událostí z historie i současnosti Ústecka a popularizací regionálních dějin.

Z těchto aktivit vynikal roku 2018 příspěvek k oslavám 100 let od založení Československa a to v podobě dokumentace událostí roku 1918 na Ústecku i ostatních okresech Ústeckého kraje, jejím výsledkem byla putovní výstava a publikace zaštiťená Ústeckým krajem. Další velké téma daného roku představovala dokumentace dějin firmy Schicht zužitkovaná řadou publikovaných článků a výstavou Schichtova epopěj. Oddělení opět prokázalo akceschopnost v případě ohrožení památek, a to v případě sejmutí a záchrany velkoplošné mozaiky „Severočeský kraj“ od výtvarníka Menše z budovy na Masarykově třídě nebo detailní prohlídky bývalé vzorkovny ústecké sklárny krátce před její demolicí. Technicky náročnou operací byla přeprava dvoutunového sousoší „Ženský akt“ od sochaře Zettlitzera z areálu Severočeské vědecké knihovny do areálu muzea z důvodů přestavby původního umístění díla. Jako další zvlášť významný přírůstek do sbírek přibyla původní pamětní deska dragouna F. Jordana instalovaná v r. 1868 a považovaná od bombardování v roce 1945 za ztracenou. Muzeum ji získalo od nálezce, zrestaurovalo a odprezentovalo. V roce 2018 pokračovalo jednání s potomky významných ústeckých rodáků, jako korespondence s potomky Lilli Hornik o získání části pozůstalosti slavné vědkyně, zvlášť intenzivní byl kontakt s potomky rodu Schichtů u příležitosti konference a výstavy na dané téma. Podařilo se úspěšně završit jednání s rodinou Alfreda Pifflla o ponechání zapůjčených materiálů se vztahem k Ústí do sbírek muzea. Pozornost oddělení dále věnovalo, stejně jako v roce předešlém, komunikaci s pamětníky a digitalizaci zapůjčených dokumentů k působení prof. Jitky Švábové v Ústí n. L. Většina zaměstnanců historického oddělení se autorsky podílela na dokončení výroční publikace ke 140 letům muzea.

Výzkumné a jiné projekty

- Přípravy expozice Collegia Bohemica „*Naši Němci*“: Během roku 2018 pokračovaly práce na aktualizaci architektonického návrhu a scénáře výstavy (garantem za Muzeum města Ústí nad Labem je T. Okurka). Proběhla dvě jednání pracovní skupiny a jednání s architekty. Otevření expozice je plánováno na rok 2020.

- Pokračoval také výzkumný projekt, který má za cíl zmapovat historii Schichtových závodů v Ústí nad Labem a osudy členů rodiny Schichtů. V květnu proběhlo v muzeu kolokvium Svět a jelen od Schichta. Podařilo se navázat kontakt s dalšími potomky Georga Schichta (Caroline Hill) a potomky Heinricha Schichta (Bettina von Siemens a další).

- V daném roce také pokračoval projekt Národního památkového ústavu „*Dokumentace specifických architektonických stylů česko-německého pohraničí – architektury doby nacionálního socialismu (1938–1945)*“, na němž se částí zaměřenou na „vládní město Říšské župy Sudety“ Ústí nad Labem a Ústecký kraj podílel M. Krsek.
- Ve spolupráci s Archivem města Ústí n. L., UJEP, NPÚ a Historickým ústavem AV ČR také v roce 2018 započaly práce na „*Historickém atlasu města Ústí nad Labem*“, který by měl být dokončen v roce 2020. Na tvorbě se za Muzeum podílí zejména V. Houfek.

Provozní úkoly

Oddělení vedle svých hlavních aktivit plní řadu provozních úkolů. Jako odborná složka vypomáhá zřizovateli. Například pro MO Střekov pomohlo při konzervaci obrazů instalovaných na radnici. Oddělení se podílelo v roce 2018 na zřízení třech pamětních míst, a to pamětních desek protikomunistického odbojáře Jaroslava Brodského a válečného veterána Jaroslava Klemeše v Brné a také pamětní desky k obsazení Ústí n. L. československým vojskem v roce 1918 v Hrnčířské ulici. Spolupráce spočívala zejména v organizačním zajištění výroby a instalace pamětních desek. Desky financovalo město Ústí nad Labem.

Historici pokračovali v aktivitách kolem záchrany hřbitovní kaple a významných hrobek v Krásném Březně a na Střekově prostřednictvím koordinace spolků, jednotlivých naděnců, oslovení případných sponzorů. Dál také spolupracovali na projektu zpřístupnění zvonice kostela Nanebevzetí Panny Marie v Ústí nad Labem s Ústeckou komunitní nadací (M. Krsek, V. Houfek – členové grantového výboru).

Zásluhou angažování někdejšího ředitele Archivu města Ústí nad Labem Vladimíra Kaisera v muzeu (0,2 úvazku) se podařilo v roce 2018 provést skartaci a inventarizaci archivního fondu Muzea města Ústí nad Labem 1876–2015 v rozsahu 44 běžných metrů včetně sepsání a odevzdání konceptu inventáře a dále uspořádat a skartovat spisovnu muzea včetně zpracování skartačního návrhu a zajištění skartačního povolení.

Konzervátorská dílna se řemeslně podílí na přípravě výstav všech oddělení výrobou různých stojanů, kulis stromů a dalších výrobků např. na akci Strašidla v muzeu. Součástí činnosti je také stěhování a reorganizace výstavních materiálů (likvidace – sběrný dvůr) a muzejních skladů (úklid a reorganizace svádovské tělocvičny a bunkru pod hotelem Vladimír) nebo prodej vstupného a zajišťování dalších úkolů při mimořádných akcích v muzeu. Oddělení také pomáhá s překlady textů pro potřeby muzea či partnerských institucí. Aktivity oddělení přesahují hranice okresu, například konzervátor Jiří Belis identifikoval a dokumentoval podmalby ve sbírkách muzea v Polné, dále pomáhal Oblastnímu muzeu Most s pátráním po původu šperků Ulriky von Levetzow.

Oddělení spolupracuje s různými spolky, dlouhodobě spolupráce trvá s Ústeckou numismatickou společností, která odbývá své měsíční schůzky v muzeu. Historické oddělení také za muzeum zpracovalo velkou část tiskových zpráv, které měly většinou širokou odezvu v médiích.

Obrazová a video prezentace muzea a jeho sbírek

Součástí činnosti historického oddělení je také foto- a videodokumentace. Výstavy roku 2018 dokumentuje 6 000 fotografií. Přibližně 2 000 fotografií pak vzniklo při ateliérovém focení sbírkových předmětů a jako podklady k propagačním materiálům. Dokumentace krajiny, města a muzea provedená v roce 2018 zahrnuje 21 500 fotografií. Proběhla také videodokumentace akcí: cesta kostrového preparátu Ňuňáka do muzea, sejmutí mozaiky na Masarykově ulici.

Historické sbírky – rozvoj, změny, investice, digitalizace

Ve všech podsbírkách v rámci historického odd. proběhla v roce 2018 pravidelná inventarizace sbírkových předmětů (z každé podsbírký spadáající pod historické odd. bylo zrevidováno více než 7 % ev. č. – viz tab. v kap. 7.1.3.). Celkem bylo v rámci historického odd. zapsáno 115 nových přírůstkových čísel.

Oddělení uzavřelo 8 darovacích smluv – cca 65 darovaných předmětů pro podsbírký techniky, uměleckého řemesla, umění, lahvi a vojenství a jednu kupní smlouvu na jeden předmět pro sbírký vojenství.

Muzeum přijalo do sbírký lahvi množství lahvi a dalšího materiálu dokumentujícího výrobu obalového skla především z bourané ústecké sklárny, probíhalo jejich mytí a třídění.

V rámci podsbírký Numismatika byl zdokumentován líc a rub platidel NU 4703–4734 a NU 4782–4783, deset inventárních čísel prošlo digitalizací v podsbírký Nových dějin. V rámci podsbírký fotografií proběhla digitalizace historických negativů (600 ks negativů a skleněných desek), opravné skeny negativů (F 1–2600): 200 ks negativů a skleněných desek a digitalizace historických pozitivů – 670 ks odstřely v Ústí nad Labem od Petra Mikuly.

Se sbírkami historického oddělení pracovalo 19 badatelů, převážně v podsbírký Fotografie, dále pak Umění, Technika, Vojenství a Nové dějiny.

Konzervace a restaurování:

Historické oddělení zahrnuje též konzervátorskou dílnu, která v roce 2018 ošetřila různým způsobem desítky předmětů z podsbírký uměleckého řemesla, umění, numismatiky a nálezů z archeologických výzkumů, a to jak v úrovni konzervace, tak restaurování (jednalo se celkem o 193 konzervovaných sbírkových předmětů a 7 zrestaurovaných sbírkových předmětů, 1x zhotovení repliky). Dále probíhalo postupné čištění předmětů v depozitářích (37 kusů), byly čištěny a lepeny rozbité předměty z pálené hlíny, kameniny a porcelánu ze sbírký UŘ (12 kusů), čištění a opravy exponátů pro výstavu „Svět kachlových kamen“ včetně 1x restaurování a 2x konzervování celých kamen; opravy rámu Epopeje (12 kusů); čištění a retuše obrazů a obrazových rámu, čištění a konzervace malované truhly (2x), čištění a konzervace archeologických nálezů, ad.

Restaurování sochy anděla (U 920) provedla externě Markéta Pavlíková, akad. mal., Ph.D., ve spolupráci s Collegiem Bohemicem o.p.s.

Externí zápůjčky: V roce 2018 byly zapůjčeny předměty z historických podsbírek pro výstavní účely sedmi institucím, z čehož dvě byly zahraniční:

- NPÚ ÚPS Praha (Skanzen Zubrnice), stálá expozice – podsbírka techniky a uměleckého řemesla (2 předměty)
- NPÚ ÚPS Praha (Skanzen Zubrnice), výstava „Osudové osmičky a Zubrnice“ (12. 6. 2018 – 14. 10. 2018) – podsbírka techniky a UŘ (3 předměty)
- Regionální muzeum v Děčíně, „Vojenské přílby a jiné pokrývky hlavy“ od 30. 5. 2018 – 31. 10. 2018 – podsbírka vojenství (28 předmětů)
- Oblastní muzeum v Mostě, výstava „Svět kachlových kamen“ (1. 12. 2017 – 31. 5. 2018) – podsbírka UŘ (9 předmětů)
- Staatliche Schlösser, Burgen und Gärten Sachsen/Schloss Weesenstein, Země česká, domov můj, 1 předmět z podsbírky ND (ND 560)
- Staatliches Museum für Archäologie Chemnitz, „Sasko - Čechy 7 000“ (1 předmět z podsbírky techniky)
- Severočeská galerie výtvarného umění Litoměřice – Z dálky/z blízka – Krajinomalba 19. století. Severní Čechy, 8. 12. 2017 – 4. 3. 2018 (14 obrazů z podsbírky umění)
- Zámek Děčín, „Sola Fide“ 24. 4. 2018 – 30. 9. 2018 (21 plastik z podsbírky umění)

Badatelské návštěvy (návštěvy a studium podsbírek):

Badatel	Podsbírka	Téma	Organizace / bydliště
Michal Zelinka	Vojenství	Výstroj rakouské armády	Praha
Marcel Večerka	Vojenství	Výstroj legií	Kroměříž
Jan Löbl	Technika	Textilní vzorkovníky	FUD UJEP
Kristina Uhlíková	Fond Piffll“zapůjčený k digitalizaci	Alfred Piffll a konfiskace. Výstup: článek v ZPP	Ústav dějin umění AV ČR
Aneta Krutská	Fotografie	Rok 1968	FUD UJEP
Jan Kolman	Fotografie	Svádov	Ústí nad Labem
Jan Banoš	Fotografie	Roky 1968, 1945 a 1918	UJEP
Kamil Marek	Fotografie	Železnice	SŽDC
Marek Vácha	Fotografie	Vaňov - cukrovar	Ústí nad Labem
František Ledvinka	Fotografie	Vesnické stavby	NPÚ
Pavel Rašek	Fotografie	Trmice	Trmice
Daniela Nechanická	Fotografie	Arch. výzkum u Vojtěcha	Ústí nad Labem
Adam Hájek	Fotografie	Roztoky	UJEP
Denis Haberland	Grafika a Umění, Vojenství	Války s Turky	SNG Bratislava
Miroslav Halak	Umění	Ernst Neuschul	Belvedere Wien

Karlheinz Deisenroth	Grafika/Umění	Rodina Rauch/Lewetzow	Freiburg
Klára Kohoutová	Nové dějiny	Německá místa paměti	SAV Bratislava
Willy Lang	Grafika/Umění	Alfred Kunft	Švédsko
Lenka Pilousová	Fotografie	Povrly	FF UK

8.2. Archeologické oddělení

Archeologické oddělení i v roce 2018 zajišťovalo záchranné archeologické dohledy a výzkumy v bývalém okrese Ústí nad Labem, dále správu a péči o sbírkové předměty a movité archeologické nálezy, prezentaci své práce a sbírek veřejnosti v podobě přednášek, Dne archeologie, exponátu měsíce či výstavy Středověké Ústí a Svět kachlových kamen.

Zaměstnanci archeologického a historického oddělení připravili výstavu „Svět kachlových kamen“, kterou převzali z Oblastního muzea v Mostě a částečně ji modifikovali. Archeologové se připojili k celosvětové akci Den archeologie celodenním programem pro širokou veřejnost na téma kachle. Dále pomáhali při realizaci dalších výstav při celomuzejních akcích (organizace muzejní noci, sněmu AMG) a akcích pro děti (Strašidla v muzeu, kostýmované komentované prohlídky).

Oddělení uspořádalo pět přednášek, pět komentovaných prohlídek a dva semináře pro studenty Gymnázia Jateční. Pracovníci publikovali čtyři popularizační články, tři krátké odborné články a psali hesla do publikace „140 let muzejnictví na Ústecku“.

Archeologové se pravidelně účastní jednání Komise pro severočeskou archeologii, včetně komisí na archeologických výzkumech. E. Wiesnerová se rovněž zúčastnila pravidelného jednání Krajské archeologické komise na pracovišti NPÚ v Krásném Březně a na ZAV v Bílině. J. Myroniuk se zúčastnil odborné komise na výzkumu Západočeské univerzity v Plzni v Jáchymově.

Archeologické dohledy

V průběhu roku se archeologické oddělení vyjadřuje ke stavebním záměrům v území s archeologickými nálezy. Celkem bylo v roce 2018 odesláno **259 vyjádření**.

Povinností oprávněných organizací je zapisovat všechny akce v terénu do databáze Archeologického ústavu AV ČR – Archeologické mapy ČR a zároveň prostřednictvím databáze odevzdávat nálezové zprávy z jednotlivých pozitivních akcí menšího rozsahu. Do databáze byly průběžně během roku zapisovány všechny realizované akce pozitivní i negativní.

Po ukončení záchranného archeologického dohledu a splnění všech závazků ze strany investora je vystaven doklad o výzkumu (expertní list), který potvrzuje, že stavba proběhla v souladu se zákonem o státní památkové péči č. 20/1987 Sb. Bylo vystaveno 65 těchto dokladů.

V roce 2018 proběhly **dvě drobné záchranné akce**: Trmice (rekonstrukce STL plynovodu) a Božtěšice – Chuderov (rekonstrukce VTL plynovodu). Kromě toho bylo realizováno **16 pozitivních a 41 negativních dohledů**. Celkem se jednalo o 36 investorských akcí, 19 rodinných domků a čtyři jiné akce (povrchové sběry, detektorové průzkumy). Oddělení ve spolupráci s dobrovolníky realizovalo detektorové průzkumy na Chlumecké stezce Telnice, Varvažov), v dolním Poběhlí (Brozánky) a v předpolí hradu Blansko (Žežice).

Záchranné archeologické výzkumy a dohledy za rok 2018:

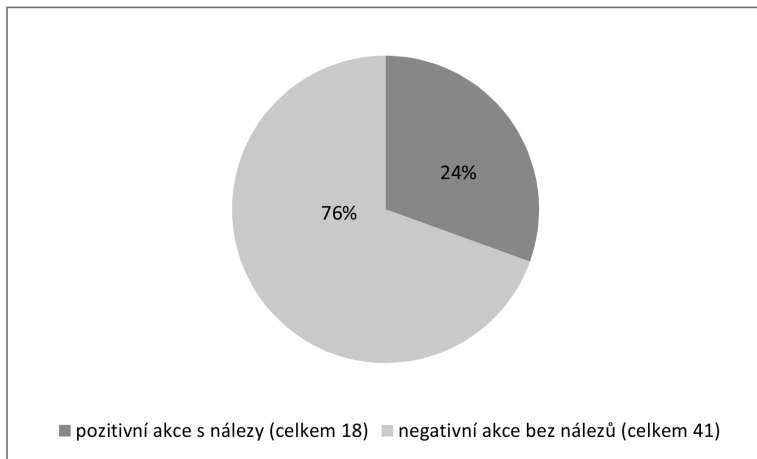
kNN = kabel nízkého napětí, RD = rodinný domek, kVN = kabel vysokého napětí, TS = trafostanice

Č. akce	Název a popis akce	Rok akce	Nálezy
01-18	Velké Březno, Ústecká ul., p.p.č. 158, 159/10 – stavba RD	2018	
02-18	Habrovany, p.p.č. 361/6 – nová TS, kVN, kNN	2018	
03-18	Libouchec, p.p.č. 1357/3 – stavba RD	2018	
04-18	Habrovany, p.p.č. 1602 – sběr	2018	ano
05-18	Habrovany, p.p.č. 1708 – sběr	2018	ano
06-18	Habrovany, „V Rybníce“, p.p.č. 1636 – sběr	2018	ano
07-18	Radejčín, p.p.č. 912/13 – kNN	2018	
08-18	Luční Chvojno, p.p.č. 28/1 – stavba RD	2018	
09-18	Velká Hradební – rekonstrukce plynovodu	2018	
10-18	Trmice, teplárna – výstavba plynové kotelny	2018	
11-18	Skorotice, Na Valech, p.p.č. 739/4 – kNN	2018	ano
12-18	Skorotice, p.p.č. 899/513 – stavba RD	2018	ano
13-18	Libouchec, p.p.č. 1698/57 – stavba RD	2018	
14-18	Valtířov, p.p.č. 409/58 – stavba RD	2018	
15-18	UL, Lidické náměstí – energosloupky	2018	ano
16-18	UL, Klíše, křižovatka ul. Na Popluží a Klíšské – rekonstrukce NTL plynovodu	2018	
17-18	Trmice – „REKO MS Ústí nad Labem - Trmice + 9“ – rekonstrukce STL plynovodu	2018	ano
18-18	UL, Klíše, Kekulova 3069 – vNN, kNN	2018	
19-18	Žežice, p.p.č. 476/1 – detektorový průzkum	2018	ano
20-18	UL, Krásné Březno, ul. Anežky České – rekonstrukce vodovodu v kolektoru	2018	
21-18	UL, Krásné Březno, ul. Neštěmická – rekonstrukce vodovodu	2018	
22-18	Neštěmice, Dubová ul., p.p.č. 1007/43 – stavba RD	2018	
23-18	Nakléřov, st.p.č. 38/1 – přípojka kNN	2018	ano
24-18	Všebořice, p.p.č. 1 – vodovodní přípojka, jímka a přístavba k areálu kostela	2018	

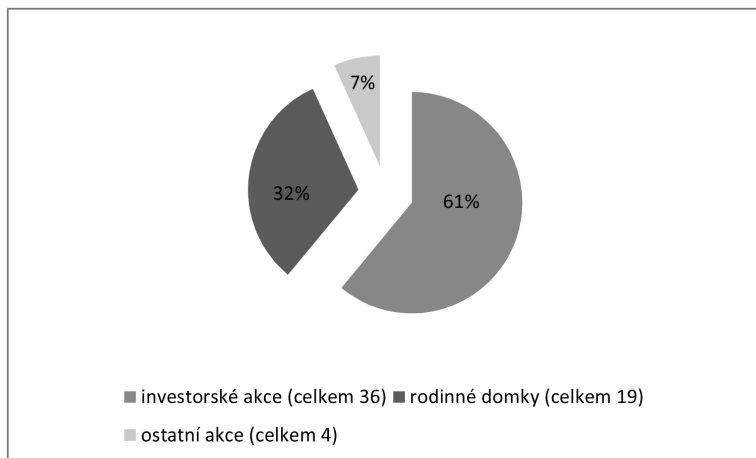
25-18	Tisá, p.p.č. 818/1 – stavba RD	2018	
26-18	Skorotice, p.p.č. 899/521 – stavba RD	2018	ano
27-18	Koštov, k.ú. Trmice, ul. Přemysla Oráče, p.p.č. 1450/2 – havárie vodovodu	2018	ano
28-18	Ústí nad Labem, Kampus UJEP, p.p.č. 506/14, 519/1, 4211 – výstavba Centra přírodovědných a technických oborů	2018	ano
29-18	UL, Klíše, ul. Klíšská, U Městských domů – rekonstrukce kanalizace a vodovodu	2018	
30-18	Malečov, p.p.č. 535/2 – kNN	2018	
31-18	Velké Březno, areál pivovaru – rekonstrukce vrátnice	2018	
32-18	Tisá, p.p.č. 2337 – úprava kNN	2018	
33-18	Ústí nad Labem, Blahoslavova č.p. 937/62 – úprava NN	2018	
34-18	UL, Krásné Březno, Karolíny Světlé, p.p.č. 810/1 – kNN	2018	
35-18	UL, Předlice, Škroupova ul., p.p.č. 766 – kNN	2018	
36-18	Ústí nad Labem, Mezní 7 – optický kabel	2018	ano
37-18	UL, Všebořice, Masarykova ul. – optický kabel	2018	
38-18	Řehlovice-Brozánky, p.p.č. 906/7, k.ú. Řehlovice – stavba RD	2018	ano
39-18	Týniště, p.p.č. 326 – přípojka kNN	2018	
40-18	Liboucheč, p.p.č. 401/12, 401/1 – stavba rekreačního domu	2018	
41-18	Skorotice, p.p.č. 890/43, 890/45 – stavba RD	2018	
42-18	Liboucheč, p.p.č. 1488/42 – stavba RD	2018	
43-18	UL, Všebořice, p.p.č. 962/9, 962/12, 962/17 – kNN	2018	
44-18	Český Újezd, p.p.č. 82 – kNN	2018	
45-18	Božtěšice-Chuderov – „Reko VTL Český Újezd, 1. etapa, TU 2145 - TU 2148“ (rekonstrukce VTL plynovodu)	2018	ano
46-18	Stradov, p.p.č.223/48 – kNN	2018	
47-18	Valtířov, p.p.č. 409/20 – stavba RD	2018	
48-18	Liboucheč, st.p.č. 36/1, p.p.č. 3225/1, 3308/1 – stavba RD	2018	ano
49-18	Petrovice, p.p.č. 499/42 – stavba RD	2018	ano
50-18	Valtířov, p.p.č. 409/39, 409/3 – stavba RD	2018	
51-18	Velké Březno, p.p.č. 496/2 – stavba školní jídelny a kuchyně	2018	
52-18	Skorotice, p.p.č. 899/487 – stavba RD	2018	
53-18	UL, Dobětice, p.p.č. 1175/13, 1176/2, k.ú. Krásné Březno – stavba RD	2018	
54-18	Tisá, p.p.č. 942/1 – úprava vedení VN	2018	
55-18	Leština, p.p.č. 41/2, k.ú. Vitín u Malého Března – stavba RD	2018	

56-18	Velké Březno, areál pivovaru, p.p.č. 128 – stavební úpravy zpevněných ploch za vrátnicí	2018	ano
57-18	Přestanov, p.p.č. 221/142 – kNN	2018	
58-18	Ústí nad Labem, Masarykova ul., p.p.č. 869/6 – kNN	2018	
59-18	Trmice, Nerudova č.p. 734, p.p.č. 1757/39 – napojení kanalizace	2018	

Záchranné archeologické dohledy a výzkumy podle typu akce:



Záchranné archeologické dohledy a výzkumy realizované v roce 2018:



Archeologické sbírky – rozvoj, změny, investice

V souvislosti s dohledy a záchrannými výzkumy probíhá laboratorní ošetření a evidence nálezů a konzervování kovových, kostěných a kamenných předmětů a zlomků, a to u 18 pozitivních akcí.

Průběžně je umýván a přebalován nezpracovaný materiál ze starých výzkumů v katastru Tuchomyšle KP 1515/98–53.

V loňském roce byl na oddělení zaměstnán dokumentátor, který kresebně dokumentoval vybrané movité nálezy z nových výzkumů, a laborant, který rekonstruoval keramické nádoby z výzkumu v Hrbovicích. Dále probíhalo zpracování výzkumu v Hrbovicích z roku 2017 (laboratorní ošetření, kontrola plánové dokumentace a fotografií z terénu, digitalizace plánů, konzervování vybraných předmětů, peptidová analýza, plavení environmentálních vzorků) prostřednictvím brigádníků, stálých manažérských zaměstnanců a externích firem.

- Průběžně probíhala kontrola záznamů v Bach Systems i kontrola stavu předmětů a obalových materiálů. U některých proběhla rekonzervace.

- pravidelná inventarizace ca 7 % sbírek (A 12984–14741 a AS 8298–9416)

- digitalizace vybraných sbírkových předmětů – bylo vyfotografováno 30 sbírkových předmětů

Archeologická sbírka byla zpřístupněna jednomu badateli a proběhlo pět konzultací k detektorovým nálezům.

Externí zápůjčky:

V roce 2018 byly zapůjčeny sbírkové předměty těmto institucím: Oblastní muzeum v Mostě (soubor asi 70 kachlů z podsbírký AS – výstava „Svět kachlových kamen“); Staatliches Museum für Archäologie Chemnitz (soubor 8 předmětů – kachle, plastika, skleněné číše z podsbírký AS – výstava „Sasko-Čechy – Tak blízko – tak daleko“ v Chemnitz); Zámek Děčín („Sola Fide – Pouhou vírou“ 24. 4. 2018 – 30. 9. 2018, kachel z podsbírký AS).

Badatelské návštěvy (návštěvy a studium podsbírek):

Badatel	Podsírka	Téma	Organizace / bydliště
Lucie Hylmarová	AS, dokumentace z výzkumů	hradby Ústí	NPÚ Praha

8.3. Přírodovědné oddělení

Přírodovědné oddělení se i v roce 2018 zaměřovalo především na dokumentaci stavu životního prostředí v Ústeckém kraji, v rámci kterého byl prováděn i sběr materiálu

za účelem rozšíření jednotlivých podsbírek. Vybrané aktivity byly směřovány na práci s veřejností, a to nejen formou realizace výstav s přírodovědnou tematikou, ale také formou přednášek, exkurzí a publikační činnosti. Mimo tuto hlavní činnost se pracovníci oddělení věnovali také výzkumným aktivitám, především výsledkům geologického výzkumu pískovcového fenoménu Českého Švýcarska, výzkumu ptáčích společenstev hnědouhelných velkolomů Ústeckého kraje a intenzivního sčítání ptáků v rámci metodiky LSD. Jednotliví odborní pracovníci oddělení intenzivně spolupracují s dalšími odbornými organizacemi s lokální, krajskou, celorepublikovou i zahraniční působností.

Zaměstnanci přírodovědného oddělení se odborně podíleli na výstavě „Milování v přírodě“ pořádané v Muzeu města Ústí nad Labem. Dále vypomáhali při tvorbě a likvidaci dalších výstav i jiných oddělení („Středověké Ústí“, Minerály Českého středohoří, atd). Přírodovědné oddělení připravilo také tři exponáty měsíce.

V dubnu 2018 bylo v Muzeu města Ústí nad Labem uspořádáno krajské kolo Geologické olympiády, kterého se zúčastnilo 24 žáků ZŠ a SŠ z Ústeckého kraje. Přírodovědci se také aktivně podíleli na vybraných muzejních akcích, například na akci Muzejní noc, Strašidla v muzeu či Mykologický den – sběr a instalace vzorků.

Celkem oddělení uspořádalo 8 přednášek a prezentací, 3 exkurze pro veřejnost, pracovníci publikovali 9 popularizačních a 5 odborných článků (včetně článku v impaktovaném časopise) a podíleli se na přípravě knihy „140 let muzejnictví na Ústecku“ (zpracování dílčích hesel a redakce knihy).

V rámci dokumentace stavu životního prostředí Ústeckého kraje byla realizována celá řada projektů jak krátkodobých, tak i dlouhodobých. Podrobný přehled je uveden níže. Z nadregionálních projektů stojí za zmínku především výzkum sesuvů v Etiopii (zpracování výsledků), celorepubliková koordinace monitoringu sokola stěhovavého a raroha velkého, odborná garance Memoranda pro ochranu stěhovavých dravců a sov Eurasie a Afriky, podíl na přípravě Strategie ochrany stěhovavých dravců a sov pro MŽP a přípravě Záchraného programu pro raroha velkého.

V rámci zvyšování kvalifikace se odborní pracovníci oddělení pravidelně účastní konferencí a seminářů a jeden pracovník pokračoval s doktorským studiem.

Hlavní náplň terénních prací a průzkumů

Zoologie

- Monitoring a ochrana raroha velkého – realizace a koordinace monitoringu tohoto celosvětově ohroženého druhu – dlouhodobý projekt.
- Monitoring a ochrana sokola stěhovavého v České republice – koordinace a realizace dlouhodobého projektu.
- Zpracování záchraného programu pro raroha velkého. Koordinace a zpracování dokumentu na republikové úrovni, odborné konzultace.
- Monitoring lindušky úhorní, strnada zahradního a bělořita šedého v těžebních oblastech Ústeckého kraje – projekt ve spolupráci s Krajským úřadem

Ústeckého kraje, Českou společností ornitologickou (ČSO) a těžební společností Vršanská uhlená a.s., dlouhodobý projekt.

- Realizace projektu „Athene“ na záchranu sýčka obecného v letech 2017–2020. Projekt Interreg V A – *Ahoj sousede/ Hallo Nachbar*, partneři projektu Umweltzentrum Dresden, Muzeum města Ústí nad Labem, Ústav biologie obratlovců AV ČR a Česká společnost ornitologická.
- Realizace projektu „Lutra lutra“ zaměřeného na výzkum a ochranu vydry v českoněmeckém pohraničí v letech 2017–2020. Projekt Interreg V A – *Ahoj sousede/ Hallo Nachbar*, partneři projektu AG Naturschutzinstitut Region Dresden, Muzeum města Ústí nad Labem a ALKA Wildlife o.p.s.
- Spolupráce na zpracování a koordinaci přípravy Strategie na ochranu stěhovavých dravců a sov ČR.
- Spolupráce na výzkumu vydry říční v rámci aktivit Záchraného programu – programu péče pro vydry říční. V souvislosti s projektem provedeny pitvy a preparace uhynulých vyder (v roce 2018 cca 60 ex), dlouhodobý projekt s trváním nejméně do roku 2019.
- Zapojení do „Atlasu mapování hnízdního rozšíření ptáků v ČR v letech 2014 až 2017“ – jedná se o rozsáhlou celorepublikovou akci, která je postavena na práci dobrovolníků, zpracování kvadrátů 5350, 5351, 5450, 5547 a 6258 (včetně početnosti druhů). Všechna data za roky 2014–2017 zpracovávána a předávána do databáze ČSO.
- Zapojení do dlouhodobého programu sčítání ptáků – LSD. Sčítání 5x ročně na 14 liniích.
- Mapování rozšíření ptáků v Ústeckém kraji – vlastní dlouhodobý projekt.
- Odečítání kroužků různých druhů ptáků a kroužkování ptáků – dlouhodobý výzkumný projekt, každoročně cca 200 zahraničních zpětných hlášení.
- Zajišťování vhodných hnízdních příležitostí pro sokola stěhovavého na průmyslových stavbách Ústeckého kraje, postupně i v dalších krajích ČR – v roce 2018 vytipováno několik dalších objektů pro zajištění vhodných hnízdních příležitostí.

Botanika

- Sledování rozšíření koniklece lučního českého, vzhledem k blížícímu se 10 letému reviznímu intervalu (2017–2021).
- Botanický průzkum údolí Bíliny od Koštova po Hostomice v součinnosti s botanikem Oblastního muzea Most, V. Jozou.
- Ve spolupráci s P. Zdvorákem (Katedra botaniky UK Praha) účast na projektu mapování výskytu slanobytných rostlin v severozápadních Čechách.
- Byla dokončena revize lokalit čeledi Orchidaceae vzhledem k 10letému reviznímu intervalu a očekávanému vydání publikace „Orchideje Českého středohoří II.“ Celkem bylo navštíveno a zrevidováno 85 lokalit.
- Koncem roku 2018 byly zahájeny přípravné práce (excerpce dat z historických i současných zdrojů) k botanickému mapování kóty Deblík v Českém středohoří (2019–2021).

Entomologie

- Zajišťování denního ošetřování živých terarijních a akvarijních živočichů pro výstavu „Milování v přírodě“ v průběhu celého roku
- Faunistický průzkum entomofauny za účelem rozšiřování sbírkového fondu muzea ve faunistických mapovacích čtvercích 5350-5450

Geologie

- Magnetometrický průzkum území NPČŠ (dlouhodobý projekt 2017–2019 s návazností na předchozí dokumentaci území)
- Terénní průzkum lomů a starých dobývek (České středohoří, pískovce, Severočeské pánve, Ciboušov), včetně odběru vzorků
- Dokumentace geologie a geomorfologie území NPČŠ a CHKO Labské pískovce pro účely publikace

Přírodovědné sbírky – rozvoj, změny, investice

Přírodovědné oddělení pravidelně pečuje o sbírkový fond v podsbírkách botanika, entomologie, geologie a zoologie. Celkem se jedná o 120 800 sbírkových předmětů. V rámci péče o sbírky je pravidelně prováděna revize 7 % sbírkového fondu, sbírky jsou pravidelně několikrát měsíčně kontrolovány a 1x ročně chemicky ošetřovány. Evidence sbírky byla postupně převedena do elektronické podoby, nyní dochází k opravám chyb a doplňování chybějících údajů, u podsbírků botaniky jsou také systematicky vkládány scany jednotlivých sbírkových předmětů do elektronické databáze. Sbírkové předměty byly zapůjčeny na muzejní výstavy „Středověké Ústí“ (kolekce živočichů žijících ve středověkém Ústí) a „Milování v přírodě“ (řada dermo-plastických preparátů živočichů a čelist jeskynního lva) a také na různé akce muzejní pedagogiky spojené s prezentováním přírodnin. S přírodovědnými podsbírkami pracovalo celkem 6 badatelů.

- Reevidance 2. stupně (Bach Systems) – průběžně prováděna při práci s programem Bach Systems dílčí aktualizace údajů u všech podsbírek oddělení, doplněna byla chybějící data z databáze lokalit pro entomologickou podsbírkou.

- Digitalizace (focení a scan sbírkových předmětů) – bylo naskenováno 150 sbírkových předmětů z podsbírků botanika.

- Do 2. stupně evidence bylo zařazeno celkem 116 sbírkových čísel.

- Inventarizace sbírky - provedena inventarizace více než 10% sbírkových předmětů z podsbírků botanika (B 3426–4024), entomologie (E 36087–41817), geologie (G 13944–16059) a zoologie (Z 701–906).

- Kontrola sbírek v depozitářích: prováděna pravidelně v průběhu celého roku, 2x ročně celoplošné plynování depozitáře entomologie.

Preparace a konzervace sbírkových předmětů:

V roce 2018 bylo preparováno cca 60 ex vyder a několik dalších kusů lasicovitých šelem, dále několik koster hlodavců, pěvců a dravců, několik ptačích vajec. Dále byla shromážděna početná kolekce vzorků DNA řady jedinců. Bylo preparováno několik set jedinců hmyzu, především z řádů *Lepidoptera*, *Coleoptera* a *Orthoptera* a sesbíráno bylo několik desítek vzácnějších rostlin.

Externí zápůjčky:

V roce 2018 byly zapůjčeny sbírkové předměty těmto institucím: Muzeum másla Máslovice (kolekce dermoplastických preparátů ptáků žijících u vody); Národní muzeum Praha (kolekce pěti dermoplastických preparátů supů bělohavých pro potřeby výstavy „Archa Noemova“).

Badatelské návštěvy (návštěvy a studium podsbírek):

Badatel	Podsírka	Téma	Organizace / bydliště
Jindřich Černý	E	Lepidoptera – Nepticulidae	Entomologický klub při LP
Václav Vysoký	E	Coleoptera, Lepidoptera	Entomologický klub při LP
Miloš Trýzna	E	Lepidoptera – sběry z Madagaskaru	SNP Českosaské Švýcarsko
Milan Chroust	G	terciérní želvy	PřF UK Praha
Jan Gneist	G	revize starších sbírek z lokalit sekundárně vyzvednutých jurských ker podél lužické poruchy (diplomová práce)	PřF UK Praha
Angel Hernández Luján	G	postdoctoral study, terciérní želvy	Masarykova univerzita Brno (Barcelona)

8.4. Knihovna

Fond knihovny čítal v roce 2018 celkem 53 330 evidovaných jednotek a je zpracován v knihovním systému Verbis.

Během roku 2018 zpracovala knihovna 2 327 knihovních jednotek. Z toho bylo zakoupeno 258 titulů, výměnou bylo získáno 401, z projektu Česká knihovna 12 knih. Další přírůstky tvoří knihy z bývalé archivní knihovny, knihy vyřazené jinými knihovnami a neprodejné propagační tiskoviny a dary.

Knihovna odebírá 68 titulů časopisů. Kompletní ročníky jsou dále zpracovány, svázány do desek a uloženy na regál.

Přírůstek knižního fondu:

Rok	Koupí	Projekt Česká knihovna	Výměnou	SF (archivní)	Celkem
2018	258	12	401	1656	2327

Knihovnu navštívilo 1 423 badatelů (včetně zaměstnanců muzea), bylo vyřízeno 121 dotazů. Pro badatele bylo vyhledáno v katalogu, zapůjčeno a zpět uloženo na regál 1847 knih a časopisů. Prostřednictvím meziknihovní výpůjční služby byla zprostředkována zápůjčka nebo zhotovení kopie 41 knih (článků). Knihovna rovněž kopíruje a skenuje dokumenty pro zaměstnance muzea zdarma, pro ostatní návštěvníky knihovny za úplatu.

Badatelské návštěvy a výpůjčky v knihovně: R = regionální literatura, M = odborná literatura, MP = periodika, MVS = meziknihovní výpůjční služba

2018	Čtenáři	Dotazy	Výpůjčky					Celkem
			R	M	MP	ST	MVS	
Leden	148	14	74	40	22	27	3	166
Únor	133	5	108	45	18		3	174
Březen	120	6	78	47	41		4	170
Duben	124	6	67	64	22		2	155
Květen	123	21	61	36	15		5	117
Červen	167	11	90	24	30	10	1	155
Červenec	73	6	76	50	11		2	139
Srpen	91	7	44	48	25		8	125
Září	85	11	22	38	6		8	66
Říjen	130	19	84	63	14		4	165
Listopad	141	13	171	139	26		1	337
Prosinec	88	2	44	55	12		0	111
Celkem	1 423	121	919	649	242	37	41	1 888

Nadále probíhala katalogizace fondu bývalé knihovny městského archivu, duplicitní exempláře jsou průběžně sepisovány, nabídnuty knihovnám ČR. Stávající regionální knižní fond Archivu města Ústí nad Labem je průběžně připisován do katalogu muzejní knihovny. Katalog je doplňován o vlastní obálky knih. Nadále knihovna spolupracuje se Souborným katalogem ČR na budování dílčíchází monografie a periodika, v roce 2018 bylo aktualizováno 1 411 záznamů. Aktivně se zapojila do projektu Obálky knih.cz, za rok 2018 bylo knihovnou do databáze vloženo 195 obálek.

Spolupráce na budování databází:

	Počet záznamů celkem	Počet záznamů za rok 2018
Souborný katalog (od r. 2011)	10703	1411
Obálky.cz (od r. 2017)	347	195

Na základě smlouvy o přístupu muzejní knihovny do digitální knihovny Kramerius Severočeské vědecké knihovny v Ústí nad Labem pokračovala spolupráce se Severočeskou vědeckou knihovnou.

Knihovna zajistila rozeslání povinných výtisků časopisu Příspěvky k ústecké vlastivědě a osmi publikací: Výroční zpráva 2017; 140 let muzejnictví na Ústecku; Ústečané v první světové válce; Narušitelé hranic; Vznik republiky v Ústeckém kraji; Studánky Ústecka; Ňuňák, miláček Ústečanů; Michael Bílek.

Knihovna sestavuje bibliografii Muzeum v tisku, která se zveřejňuje na webových stránkách muzea. Pracovnice knihovny vypomáhaly s přípravou publikace „140 let muzejnictví na Ústecku“ (citace, rejstříky, korektury).

Knihářská dílna

Pracovnice knihařské dílny očistily a opravily 179 svazků knih (z toho 91 starých tisků z děkanské knihovny, 21 kusů map, 3 stavební plány a fotografie). Podílely se na instalaci a likvidaci výstav (příprava předmětů k vystavení, rámování, popisky, tapetování atd.), účastnily se revize sbírek, spolupracovaly při přípravě a organizaci doprovodných programů oddělení muzejní pedagogiky a dalších akcí muzea (muzejní noc, velikonoční dílna, podzimní prázdniny, adventní trhy ad.). Libuše Benešová poskytla konzultaci ohledně konzervování a uložení sbírky plakátů v Oblastním muzeu v Mostě.

Prezentace knihovních fondů

V prostorách knihovny se uskutečnilo šest tematických výstavek publikací z fondu muzejní knihovny, v měsíci lednu zajistila knihovna výstavu exponátu měsíce „Knižní kalendáře z fondu muzejní knihovny“. Knihovna vystavila knihy ze svého fondu na výstavě muzea „Středověké Ústí“.

Fond knihovny je prezentován i na facebookové stránce Ústecká muzejní knihovna, kde jsou průběžně vystavovány informace o novinkách v knižním fondu (529 příznivců, 5 359 jedinečných uživatelů).

Akce organizované knihovnou

V knihovně proběhly exkurze pro středoškolské studenty v rámci „projektových dnů“ 19. – 21. 9. 2018 a 24. – 26. 10. 2018. Celkem se zúčastnilo 180 studentů.

V období letních prázdnin zorganizovaly pracovnice knihovny akci **Letní čítárna**. Po oba měsíce byly pro návštěvníky ve venkovních prostorách muzea připraveny knihy, časopisy a stolové hry. V rámci této akce se uskutečnily přednášky a besedy s Petrem Karlíčkem, Martinem Krskem a Vladimírem Cettlem, promítání filmů ústeckých amatérských filmařů a jeden koncert. Během Letní čítárny proběhlo také čtení pro děti, organizované oddělením muzejní pedagogiky.

V rámci Týdne knihoven (2. 10. – 5. 10. 2018) se uskutečnil **výměnný bazar knih**, který navštívilo 142 návštěvníků.

Sbírky – rozvoj, změny, investice:

Do 2. stupně evidence bylo v rámci podsbírký Staré tisky zařazeno 9 sbírkových čísel. Byla provedena inventarizace 7 % sbírkových předmětů (ST 681– 787).

Externí zápůjčky:

V roce 2018 byly zapůjčeny sbírkové předměty těmto institucím: Zámek Děčín „Sola Fide – Pouhou vírou“ 24. 4. 2018 – 30. 9. 2018 (3 staré tisky).

Badatelské návštěvy (návštěvy a studium podsbírek):

Badatel	Podsírka	Téma	Organizace / bydliště
Denis Haberland	ST	Orientální motivy v knihách do roku 1800	Slovenská národní galéria Bratislava
Marta Hradilová	ST	Rukopisné knihy ve sbírkách českých muzeí	Masarykův ústav a archiv AV ČR Praha

9. Publikační činnost

9.1. Publikace (knihy, sborníky, periodika) vydané muzeem

- **Ústecký sborník historický**

Ústecký sborník historický je odborný časopis pro dějiny severozápadních a severních Čech. Časopis je koncipován především jako regionální s možnými lokálními přesahy. Vzhledem k postavení regionu jsou dalšími tematickými okruhy česko-saské pohraničí, česko-německé vztahy a dějiny Němců v českých zemích. Cílem časopisu je přinášet kvalitní vědecké studie a odborné materiály k výše uvedeným tématům, stejně jako aktuální informace o historické práci. Od roku 2013 je vydavatelem časopisu Muzeum města Ústí nad Labem a na vydávání se podílí Filozofická fakulta UJEP v Ústí nad Labem. Ústecký sborník historický je zařazen na Seznam recenzovaných neimpaktovaných periodik. Předsedou redakční rady je V. Ledvinka (Archiv hl. města Prahy); členy rady jsou zástupci akademické obce spolu s muzejními odborníky. Redaktorem časopisu je T. Okurka. V roce 2018 bylo vydáno číslo 2016/1 a k tisku připraveno číslo 2016/2.

Okurka, T. (ed.) (2018): Ústecký sborník historický 2016/1. Ústí nad Labem: Muzeum města Ústí nad Labem, 2018, 106 s.

- **Příspěvky k ústecké vlastivědě**

Příspěvky k ústecké vlastivědě jsou pravidelně vydávaným periodikem, které vychází 2x ročně. Je zaměřeno na regionální tematiku, seznamuje čtenáře s bohatou činností ústeckého muzea, prací muzejníků i zajímavostmi z přírody a historie zdejšího kraje. Redaktorem časopisu je Z. Vařilová.

V roce 2018 byly vydány dva svazky: 17/2018 (88 stran) a 18/2018 (84 stran). Jarní číslo bylo věnováno především přírodovědným tématům s návazností na probíhající výstavy „Minerály Českého středohoří“ či „Milování v přírodě“, podzimní výtisk pak vzpomínce na rok 1968 a tematice kachlových kamen. Od roku 2018 vychází toto periodikum celobarevně a v nákladu 1 000 výtisků.

- **Ústecké muzejní sešity**

Edice věnovaná regionálním tématům napříč vědními obory. Vychází nepravidelně od roku 1991 ve formě monografických děl a sborníků. V prvním roce vyšly tři sešity a další jednotlivé svazky následovaly v roce 1993, 1995, 1996 a 1999 (vydavatelem bylo Okresní vlastivědné muzeum v Ústí nad Labem, od roku 1992 Muzeum města Ústí nad Labem). Ústecké muzejní sešity volně navazují na periodikum *Beiträge zur Heimatkunde des Aussig-Karbitzer Bezirkes*. Publikované tematické okruhy se věnují široké škále vědních disciplín (historie, archeologie, entomologie, geologie a biografické studie) i aktuálním sociálním otázkám. Do sešitů přispívají jak zaměstnanci ústeckého muzea, tak odborníci z jiných institucí. V roce 2018 vyšly v rámci edice Ústeckých muzejních sešitů celkem dva svazky (ÚMS 11 a 12): doprovodná publikace k výstavě obrazů Václava Daneše a ve spolupráci se Zoo Ústí nad Labem knižní brožura „Ňuňák, miláček Ústečanů“, sepsaná širokým autorským kolektivem (vzpomínky veterináře, ošetřovatelů a pamětníků tvoří mozaiku osudů neobyčejného orangutana bornejského z ústecké zoologické zahrady).

Vařilová Z. (ed) (2017): **Ňuňák, miláček Ústečanů**: sborník na památku nezapomenutelného lidoopa ze Zoo Ústí nad Labem, ÚMS 12, Muzeum města Ústí nad Labem a Zoo Ústí nad Labem, 119 s. Ústí nad Labem.

Pavlíček T. (ed) (2018): **Václav Daneš – Malba jako uskutečňování bytí**. ÚMS 11, Muzeum města Ústí nad Labem ve spolupráci s Fakultou umění a designu Univerzity Jana Evangelisty Purkyně, 125 s. Ústí nad Labem.

- **Výroční zpráva**

Neprodejný periodikum shrnující události a činnost Muzea města Ústí nad Labem za uplynulý kalendářní rok (v souladu se zákonem č. 106/1999 Sb.). Výroční zprávy 2014–2018 jsou v elektronické podobě ve formátu PDF ke stažení na webových stránkách muzea a jsou rovněž vydávány tiskem v omezeném nákladu. Na tvorbě výroční

zprávy se podílí kolektiv zaměstnanců muzea, redaktorem výroční zprávy je Z. Vařilová.

- **Další publikace vydané (spoluvydané) muzeem města Ústí nad Labem:**

Bílek M., Zemánková T., Medková L. (2018): Michael Bílek: Lidé a hvězdy. Muzeum města Ústí nad Labem a Oblastní galerie v Liberci, 2018. 56 s. (katalog k výstavě)

Filipová L., Kroufek R. (2018): Studánky Ústecka. Pulec - První ústecké environmentální centrum, z.s. a Muzeum města Ústí nad Labem, 2018, 47 s. Ústí nad Labem.

Karlíček P. (2018): Ústí nad Labem v roce 1918. Ústecká vlastivěda XIII, Statutární město Ústí nad Labem a Muzeum města Ústí nad Labem. 89 s. Ústí nad Labem.

Urban Z. (2018): Ústečané v první světové válce. Muzeum města Ústí nad Labem a Archiv města Ústí nad Labem, 40 s. Ústí nad Labem.

9.2. Knihy a kapitoly do knih

Cetti V. (2018): Zátíší s vraky / Still life with Tatra wrecks. 1. vydání, 128 s. Ústí nad Labem. ISBN 978-80-270-3250-1

Hubková J. (2018): Tištěný leták jako neperiodické polyfunkční médium v komunikaci raného novověku. In: Marta Hradilová, Marie Tošnerová (eds.): Jakž lidé hodnověrní zprávu činí. Formy písemné komunikace v raném novověku. Masarykův ústav a Archiv Akademie věd České republiky, Praha, s. 133–158. ISBN 978-80-87782-83-5.

Krsek M. (2018): Neznámí hrdinové mluvili i německy. 1. vydání. Praha, Česká televize, Albatros Media a. s., 213 s. Edice ČT. ISBN 978-80-7448-076-8 (Albatros Media a. s.), ISBN 978-80-7404-244-7 (Česká televize)

Krsek M. (2018): Neznámí hrdinové mluvili i německy (zvukový záznam). Česká televize, Praha, 1 audiodisk (4 hod. 51 min.). Edice ČT.

Krsek M. (2018): Vznik republiky v Ústeckém kraji. Ústí nad Labem 2018. 52 s. ISBN 978-80-86475-37-0

Krsek M., Lentwojt A. (2018): Narušitelé hranic/Abgemacht! Příběhy z česko-saské hranice/Sächsisch-Böhmische Grenzgeschichten, Dresden – Ústí nad Labem 2018. 37 stran. 978-80-86475-38-7 (Muzeum města Ústí nad Labem) ISBN 978-3-00-059474-8 (Entwicklungsforum Dresden)

Okurka T. (2018): Divadlo svobody v době nesvobody. Činoherní studio v Ústí nad Labem v období tzv. normalizace. In: Rokoský, J., Veselý, M. (eds.), Za svojí ideou, za svým cílem. Ústí nad Labem, Brno. FF UJEP, Doplněk, 2018, s. 463–495. ISBN 978-80-7561-113-0

Okurka T. (2018): Deutsche Gegner des Nationalsozialismus in den böhmischen Ländern = Němečtí odpůrci nacismu v českých zemích. In: Dennenberg, Lars-Arne, Böhmen ist mein Heimatland! Deutsche und Tschechen in Nordböhmen

1918–1945 = Země česká, domov můj! Němci a Češi v severních Čechách 1918–1945. Königsbrück: Via Regia Verlag, 2018, s. 92-99. ISBN 978-3-944104-26-3

Vařilová Z. (ed) (2018): 140 let muzejnictví na Ústecku: slovníková příručka. Muzeum města Ústí nad Labem, Vydání první, 285 s. Ústí na Labem. ISBN 978-80-86475-17-2.

Hlavním publikačním počinem roku 2018 byla kniha s názvem „140 let muzejnictví na Ústecku“. Jedná se o jedinečnou slovníkovou příručku nejen pro muzejníky a ústecké patrioty, ale pro všechny zájemce o muzejní práci. Autorský tým složený z odborných pracovníků muzea (**Belis J., Beran V., Bultas P., Houfek V., Houfková H., Hubková J., Kaiser V., Krsek M., Okurka T., Preclík J., Rypka L., Spružina J., Vařilová Z., Vodáková M. a Wiesnerová E.**) zpracoval seznam různých témat s návazností na samotné ústecké muzeum, jeho bohaté sbírky i zajímavosti z muzejního zákulisí, na další muzejní instituce v regionu, významné architektonické památky i historické zajímavosti či umělecké skvosty, včetně důležitých osobností, které zde působily. Kniha pojatá jako slovníková příručka je přehlednou encyklopedií muzejnictví Ústecka.

Celobarevná publikace má 288 stran v praktickém formátu B5, je rozdělena na první část, jež obsahuje 142 samostatných hesel, a druhou, méně obsáhlou část věnovanou 52 medailonkům významných osobností. Hesla jsou v obou částech řazena abecedně, každé heslo má vlastní seznam literatury. Texty doplňuje množství černobílých i barevných obrázků (včetně historických, dosud nezveřejněných fotografií ze sbírek muzea či archivu, fotokopii uměleckých děl ad.). Celou knihou provázejí cyničtí a nesmlouvaví trpaslíci. Mnohdy součástí publikace je rejstřík věcných a personálních hesel.

9.3. Odborné články

Beran V., Horal D. a Vrána J. (2018): Population trends and diversification of breeding habitats of Peregrine Falcon (*Falco peregrinus*) in the Czech Republic since 1990. *Ornis Hungarica* 26/2, s. 121–129.

Houfek V., Kaiserová K. (2018): Der „Elbeverein“ im 19. und zu Beginn des 20. Jahrhunderts. In: Martin A., Fischer N. (Hg.), *Die Elbe: über den Wandel eines Flusses vom Wiener Kongress (1815) bis zur Gegenwart*. Leipzig: Leipziger Universitätsverlag GmbH; Stade: Verlag des Landesverbandes Stade e.V., 2018, s. 453–462.

Hubková J. (2018): Die Festlichkeiten zu Ehren Kaiser Maximilian II. *STUDIA RUDOLPHINA* 17, Prague 2018, s. 33–66.

Kropáček, J., Vařilová, Z., Nyssen, J. (2018): Historical aerial and terrestrial photographs for the investigation of mass movement dynamics on the Ethiopian Highlands. *Land Degradation & Development*, 11 s. (publ. on-line: <https://doi.org/10.1002/ldr.3220>) ISSN 1099-145X

- Krsek M.** (2018): Eltisova vila. In: Rybánský, J. (ed.), Almanach ke 150. výročí povýšení Varnsdorfu na město. Varnsdorf, Oblastní muzeum v Děčíně, 2018, s. 17–24.
- Krsek M.** (2018): Nález pozůstalosti stavitele lodí Adolfa Gaubeho z Roztok u Povrů. In: Ďurčanský M., Plavec M. (eds.), Labe v proměnách věků. Praha, Národní technické muzeum, 2018, s. 121–144.
- Krsek M.** (2018): Berühmte Marken – Made in Ústí nad Labem. Aspekte der Wirtschaftsgeschichte (2015), Dokumentation der Tagungen der Arbeitsgemeinschaft für kulturelle Heimatsammlungen (ed. Mohr K.), in: Quellen und Studien zur Geschichte und Kultur der Sudetendeutschen, Band 8, München 2018, s. 25–46.
- Myroniuk J.** (2018): Reflexe vzniku republiky na severu Čech. In: Rok 1918 na Ústěku. Ústí nad Labem: Filozofická fakulta Univerzity Jana Evangelisty Purkyně v Ústí nad Labem, 2018, s. 102–118.
- Myroniuk J.** (2018): Rovnost jako zajatecký tábor pro Němce 1945–1949. In: České, slovenské a československé dějiny 20. století XII. Hradec Králové: Filozofická fakulta Univerzity Hradec Králové, 2018, s. 277–284.
- Poledníková K., Poledník L., **Beran V.** (2018): Norek americký – opravdový nepřítel? Živa, 2018, č. 5, s. 282–284.
- Rypka L., Wiesnerová E.** (2018): Záchranný výzkum na polykulturní lokalitě Hrbovice, okr. Ústí nad Labem, In: Archeologické výzkumy v Čechách 2017, Zprávy České archeologické společnosti, Supplément 109, s. 10–11.
- Škorpíková V., Horal D., **Beran V.** a Čamlík G. (2018): The Saker Falcon (*Falco cherrug*) population in the Czech Republic in 2011–2018. Heliaca 15. s. 10–18.

9.4. Popularizační články

- Belis J. (2018): Oválný obraz Panny Marie s Ježíškem – poklad z muzejního depozitáře. Příspěvky k ústecké vlastivědě 2018, č. 17, s. 2–7.
- Beran V. (2018): Ornitologové začali s LSD. Příspěvky k ústecké vlastivědě, č. 18, s. 82–83.
- Beran V. (2018): Ňuňák, miláček Ústečanů. ÚMS 12, s. 3, 73–77, 105–107.
- Beran V. (2018): Projekty ATHENE a Lutra lutra. Příspěvky k ústecké vlastivědě 2018, č. 17, s. 72–75.
- Beran V.: Milování v přírodě – Průvodce intimním životem zvířat. Příspěvky k ústecké vlastivědě 2018, č. 17, s. 56.
- Beran V., Šujan, K. (2019): „Když sokolí mláďata spadnou z hnízda, dělám jim výtah,“ říká ornitolog Beran. chomutovsky.denik.cz, 28. 7. 2018, https://chomutovsky.denik.cz/zpravy_region/kdyz-sokoli-mladata-spadnou-z-hnizda-delam-jim-vy-tah-rika-ornitlog-beran-20180728.html
- Beran V. (2018): Co s námi žije v Labi? Střekovinky, 2018, č. 1 (září–říjen), s. 6.
- Beran V. (2018): Palmový olej, pralesy a orangutan. Příspěvky k ústecké vlastivědě 2018, č. 18, s. 77.
- Beran V., Wiesnerová E. (2018): Zvířecí muzejní noc. Příspěvky k ústecké vlastivědě 2018, č. 18, s. 72–73.

- Bultas P. (2018): Lokality čeledi vstavačovitých (Orchidaceae) v ústeckém okrese. Příspěvky k ústecké vlastivědě 2018, č. 18, s. 40–44.
- Cettl, V. (2018): Zátíší s vraky Tatra. Oldtimer, 2018, č. 272, s. 21–22.
- Cettl V. (2018): Do Los Angeles se vydal fotit rezavé tatro. Týdeník Ústecko, 2018, č. 18, s. 12–13.
- Cettl V. (2018): Jeho sochy měl Hitler, nyní jedna zdobí ústecké muzeum. Týdeník Ústecko, č. 31, s. 16.
- Cettl V. (2018): Sochy duchovského umělce měl dokonce i Adolf Hitler. Týdeník Směr, č. 31, s. 15.
- Houfek V. (2018): Malba jako uskutečňování bytí. Příspěvky k ústecké vlastivědě 2018, č. 17, s. 47–49.
- Houfek V. (2018): Vznik republiky v Ústeckém kraji. Příspěvky k ústecké vlastivědě 2018, č. 17, s. 80–82.
- Houfek V. (2018): Zápis z jednání Ústecké krajské sekce AMG. Věstník AMG 4/2018, s. 24–25.
- Houfek V. (2018): Pamětní deska dragouna Friedricha Jordana. Příspěvky k ústecké vlastivědě 2018, č. 18, s. 17–19.
- Houfek V. (2018): Lidé a hvězdy Michaela Bílka. Příspěvky k ústecké vlastivědě 2018, č. 18, s. 63–66.
- Houfek V. (2018): Záchrana mozaiky. Příspěvky k ústecké vlastivědě 2018, č. 18, s. 84–85.
- Houfek V. (2018): Historik Petr Jančárek (úvod a medailon). In: Jančárek P., Zubrnice v 19. století. Zubrnice: Národní památkový ústav Soubor lidové architektury Zubrnice, 2018, s. 5–6.
- Houfková H. (2018): Ústecké noviny a časopisy do roku 1938 v muzejní knihovně. Příspěvky k ústecké vlastivědě 2018, č. 17, s. 45–46.
- Houfková H. (2018): Firemní ceníky. Příspěvky k ústecké vlastivědě 2018, č. 18, s. 55–57.
- Houfková H. (2018): Červnový úvodník – Měsíc příjemných očekávání, Enter UL, červen 2018, s. 5.
- Hubková J. (2018): Cyklus historických přednášek „Cesty do minulosti“ v roce 2018. Příspěvky k ústecké vlastivědě 2018, č. 18, s. 80–82.
- Kaučká M. (2018): Strašidla ze středověku. Příspěvky k ústecké vlastivědě 2018, č. 17, s. 66–67.
- Kaučká M. (2018): Labská královna na řece Labi. Příspěvky k ústecké vlastivědě 2018, č. 17, s. 68–69.
- Krsek M. (2018): Konec Nového města. Příspěvky k ústecké vlastivědě 2018, č. 17, s. 20.
- Krsek M. (2018): Nacistický tunel ožívá po 80 letech. Příspěvky k ústecké vlastivědě 2018, č. 17, s. 26–29.
- Krsek M. (2018): Muzejníci ve filmu. Příspěvky k ústecké vlastivědě 2018, č. 17, s. 76–77.
- Krsek M. (2018): Střekov, říční lázně na Labi. Bazén a sauna, č. 7–8, s. 20.
- Krsek M. (2018): Karl May, Mayovy „trestné“ výpravy do Prahy. Goethe.de <https://www.goethe.de/ins/cz/cs/kul/the/mkm/21374858.html>

- Krsek M. (2018): Neznámí hrdinové mluvili i německy. *Regiorevue* 11/18, s.14–16.
- Krsek M. (2018): Karl May. Česká inspirace Karla Maye. https://www.goethe.de/ins/cz/cs/kul/the/mkm/21380842.html?fbclid=IwAR0AH_iEuPTUbPtss4_gzdROtlk5JUNYr7ISojbZLu5dH05CCXfWDMkQYs4
- Krsek M. (2018): Z Olšinek vyplul Beneš i Švehla. *Střekovinky*, *Střekovinky*, 2018, č. 5 (květen-červen), s. 7.
- Krsek M. (2018): Navštivte říční lázně. *Střekovinky*, č. 1 (září-říjen), s. 8.
- Krsek M. (2018): Puška s příběhem. *Příspěvky k ústecké vlastivědě 2018*, č. 18, s. 14
- Krsek M. (2018): Narušitelé hranic/Abgemacht! *Příspěvky k ústecké vlastivědě 2018*, č. 18, s. 67.
- Krsek M. (2018) Ústecká pozůstalost dorazila z Prahy. *Příspěvky k ústecké vlastivědě 2018*, č. 18, s. 85.
- Krsek M. (2018): 1938: boje na hranicích. ČT 24, pořad Události, komentáře 22:00, 26. 9. 2018.
- Krsek M. (2018): Mariánka nad Ústím – Kamenný obr. *Koktejl Special*, 2018, červenec, s. 18–22.
- Krsek M. (2018): Nechtěný poklad. *Koktejl*, *Koktejl*, 2018, č. 10, s. 62–64.
- Krsek M. (2018): Severní Terasa „nedokončená“ Ateliér 40 – Ústecké projekty a realizace 1963–1990, *Usti-Aussig.net*, <http://www.usti-aussig.net/clanky/cist/nazev/187-severni-terasa-%E2%80%99Eneodokoncena%E2%80%9C-atelier-40-ustecke-projekty-a-realizace-1963>
- Netušilová L. (2018): Letní čítárna 2018. *Příspěvky k ústecké vlastivědě 2018*, č. 18, s. 74–76.
- Okurka T., Weise S. (2018): Sebastian Weise: Dvě duše žijí... *Obrazy ze Šluknovského výběžku. Příspěvky k ústecké vlastivědě 2018*, č. 17, s. 64–65.
- Pospíšilová M. (2018): Se školami do pravěku. *Příspěvky k ústecké vlastivědě 2018*, č. 17, s. 71.
- Preclík J. (2018): Adolf Čejchan – Současná tvorba. *Týdeník Ústecko 2018*, č. 29, s. 9.
- Preclík J. (2018): Rok 1968 v Ústí nad Labem. *Příspěvky k ústecké vlastivědě 2018*, č. 18 s. 12–13.
- Preclík J. (2018): Fotografický ateliér H. Eckert. *Příspěvky k ústecké vlastivědě 2018*, č. 18, s. 69–71.
- Rypka L., Wiesnerová E. (2018): Archeologické výzkumy ústeckého muzea v roce 2017. *Příspěvky k ústecké vlastivědě 2018*, č. 17, s. 30–35.
- Spružina, J. (2018): Minující motýli Ústeckého kraje, čeleď vzpřímenkovití. *Příspěvky k ústecké vlastivědě 2018*, č. 17, s. 36–37.
- Spružina, J. (2018): Zápisky z terénního deníku - Skrytín. *Příspěvky k ústecké vlastivědě 2018*, č. 17, s. 38–42.
- Spružina, J. (2018): Zápisky z terénního deníku – Porta Bohemika. *Příspěvky k ústecké vlastivědě 2018*, č. 18, Muzeum města Ústí nad Labem, s. 50–53.
- Spružina J. (2018): Exponát měsíce října 2018 v Městském muzeu Ústí nad Labem. *Listy Entomologického klubu při Labských pískovcích, časopis pobočky České společnosti entomologické č. 18/2018*, s. 26.

- Spružina J., Blažej L. (2018): 3. Motýlí noc v Prysku. Listy Entomologického klubu při Labských pískovcích, časopis pobočky České společnosti entomologické č. 18/2018, s. 8–9.
- Suchánková T. (2018): Mattioliho herbář – bylinářská perla ve fondu muzejní knihovny. Příspěvky k ústecké vlastivědě 2018, č. 17, s. 43–45.
- Suchánková T. (2018): Zahraniční literatura získaná výměnou. Příspěvky k ústecké vlastivědě 2018, č. 18, s. 54–55.
- Vařilová Z. (2018): Minerály Českého středohoří. Příspěvky k ústecké vlastivědě 2018, č. 17, s. 50–55.
- Vařilová Z. (2018): Geologická olympiáda v ústeckém muzeu. Příspěvky k ústecké vlastivědě 2018, č. 17, s. 78–79.
- Wiesnerová E. (2018): Listopadový úvodník – Barevný a rozesmátý listopad. Enter UL, listopad 2018, s. 5.
- Wiesnerová E. (2018): Svět kachlových kamen. Příspěvky k ústecké vlastivědě 2018, č. 18, s. 58–62.
- Wiesnerová E. (2018): Den Archeologie. Příspěvky k ústecké vlastivědě 2018, č. 18, s. 78–79.

10. Odborná a popularizační prezentace

10.1. Konference pořádané (spolupořádané) muzeem

Termín	Název	Pořadatel	Garant / organizátor
17. – 18. 5. 2018	Kolokvium „Svět a jelen od Schichta“ Vědecká konference věnovaná slavnému ústeckému průmyslnickému rodu Schichtů u příležitosti 170. výročí založení Schichtovy mydlárny	Muzeum města Ústí n. L.	M. Krsek

10.2. Účast na konferencích a seminářích (odborné přednášky a postery)

- Beran V. (2018): Vydra na řece Bílině, 11. 4. 2018, konference v Drážďanech v rámci projektu Lutra lutra (přednáška).
- Beran V. (2018): Ornitologický průzkum hnědouhelných velkolomů – bašty mizejících druhů ptáků, aneb co je špatně s ochranou naší otevřené krajiny? 21. 11. 2018, Univerzita Palackého Olomouc (přednáška).
- Houfek V. (2018): Svět a jelen od Schichta, prezentace Schichtálií. 17. – 18. 5. 2018, kolokvium „Svět a jelen od Schichta“, Ústí nad Labem (přednáška).
- Houfek V. (2018): E. G. Doerell – Severočeská galerie výtvarných umění v Litoměřicích, 18. 1. 2018 (přednáška).

- Hubatka F., Vařilová Z., Beneš V., Kuda F., Šafránek J. (2018): Výsledky opakovaných geofyzikálních měření tělesa Pravčické brány. Konference „Svahové deformace a pseudokras“, 10. 4. 2018, Mikulov (přednáška).
- Hubková J. (2018): Der Statthalter Böhmens Ferdinand von Tirol und das publizistische Echo des kaiserlichen Einzugs Ferdinands I. in die Prager Städte am 8. November 1558. 21. – 23. 2. 2018: Mezinárodní konference „Archduke Ferdinand II of Austria (1529-1595) and his Cultural Patronage between Prague and Innsbruck“, Ústav dějin umění AVČR a Národní galerie (přednáška).
- Hubková J. (2018): Cestopis Marty Schichtové, Eine Weltreise im Dur und Moll. Pozoruhodná zpráva o stavu světa mezi 21. listopadem 1931 a 15. dubnem 1932. 17. – 18. 5. kolokvium „Svět a jelen od Schichta“, Ústí nad Labem (přednáška).
- Hubková J. (2018): České země v letákové publicistice let 1618–1635. Od stavovského povstání do Pražského míru. 13. – 17. 11. 2018, Plzeň, PF Západočeské univerzity: Mezinárodní konference „Třicetiletá válka v českých zemích. Doba, události, lidé a kultura“ v Plzni (Západočeské muzeum a katedry historie FF a PF Západočeské univerzity v Plzni) (přednáška).
- Hubková J. (2018): Letáková publicistika k počátkům reformace na severočeských panstvích Salhausenů. 10. – 11. 10. 2018, 31. mezinárodní kolokvium „Migration, emigrace, exil a kulturní transfery. Lidé konfese a ideje v pohybu“ v Muzeu J. A. Komenského v Uherském Brodě (přednáška).
- Krsek M. (2018): Prezentace průmyslového dědictví prostřednictvím projektu Ústecká NEJ. Miláno 19. – 21. 3. 2018, FORGET HERITAGE CONFERENCE ON BEST PRACTICES (přednáška).
- Krsek M. (2018): Reklamní strategie firmy Schicht. 17. – 18. 5. 2018, kolokvium „Svět a jelen od Schichta“, Ústí nad Labem (přednáška).
- Krsek M. (2018): Paul Brockardt – dvorní architekt Schichtů. 17. – 18. 5. 2018, kolokvium „Svět a jelen od Schichta“, Ústí nad Labem (přednáška).
- Rypka L. (2018): Záchranný výzkum v polykulturní lokalitě Hrbovice, okr. Ústí nad Labem, 10. – 11. 4. 2018 – Výzkumy v Čechách 2017, Národní muzeum v Praze (přednáška).
- Rypka L. (2018): Příklady spolupráce neprofesionálních zájemců o archeologii z řad uživatelů detektorů kovů s Muzeem města Ústí nad Labem. 28. 10. 2018 – Archeologie a veřejnost 10/2018: „Neprofesionálové v archeologii. Modely interakce archeologie a uživatelů detektorů kovů“, Archeologický ústav AV ČR v Brně (přednáška).
- Rypka L., Soukup M. (2018): Severočeská archeologie 19. a 1. pol. 20. století ve světle několika regionálních příkladů. 3. – 6. 12. 2018 – Dejiny archeológie: Archeológia v Československu v rokoch 1918–1948, Katedra archeológie FF UK v Bratislave (přednáška).
- Rypka L., Vágner P. (2018): Oblast Chlumecké stezky v pozdní době laténské a době římské ve světle archeologických nálezů. Předběžná zpráva o probíhajícímu projektu. 3. – 5. 10. 2018 – XIV. Protohistorická konference Archeologie barbarů 2018, Archeologický ústav AV ČR v Brně (přednáška).

10.3. Ostatní prezentace

- Beran V.: Dravci v ČR. Schůze SOVDS, 8. 2. 2018, Ústí nad Labem.
- Beran V.: Ptáci kolem nás. 2. 10. 2018, přednáška v rámci Mezinárodního dne seniorů.
- Beran V.: Proč jsou hnědouhelny tak bohaté (nejen na ptáky), aneb co se stalo s naší zemědělskou krajinou? Přednášky v rámci Projektového dne pro žáky Gymnázia Dr. Václava Šmejkal, v Muzeu města Ústí nad Labem ve dnech 19. – 21. 9. 2018.
- Beran V.: Why are open coal pits so rich in birds and what is wrong with our farmland? 9. 11. 2018, přednáška pro 40 izraelských středoškolských studentů.
- Houfek V.: Připomínka holocaustu – pro Kulturní středisko města Ústí nad Labem, 19. 2. 2018.
- Houfek V.: Přednáška o ústeckých osobnostech U3V UJEP, 30. 4. 2018, Ústí nad Labem.
- Houfek V.: Přednáška v Roudníkách o dějinách obce, 16. 6. 2018.
- Hubková, J.: Numismatická sbírka Muzea města Ústí n. L., 22. 11. 2018, přednáška pro studenty KHI FF UJEP.
- Hubková J.: Zrod nové symboliky na mincích a medailích Fridricha Falckého, 22. 11. 2018, přednáška pro studenty KHI FF UJEP.
- Krsek M.: Univerzita třetího věku při UJEP – vedení kurzu „Náš Ústecký kraj“.
- Krsek M.: Ústecká NEJ... 3. 1. 2018, přednáška pro školy.
- Krsek M.: Ústecká NEJ... Projektový den pro studenty SOŠ obchodu, řemesel a služeb z Krásného Března, 14. 9. 2018, přednáška.
- Krsek M.: Heinrich Lumpe, 22. 11. 2018, přednáška pro školy.
- Krsek M.: Patriotismus, nacionalismus a národovectví v českých zemích (vzdělávací grotesky), projekce s diskuzí se spoluautorem filmů a historikem M. Krskem, 16. 4. 2018, Kino Hraničář, Ústí nad Labem.
- Krsek M. (2018): Neznámí hrdinové mluvili i německy, 9. 5. 2018, Café Max, Ústí nad Labem, přednáška.
- Krsek M. (2018): Neznámí hrdinové mluvili i německy, 17. 10. 2018, Klub důchodců Spolchemie, přednáška.
- Krsek M., Houfek V.: Křest publikace Narušitelé hranic/Abgemacht!, 24. 5. 2018, Entwicklungszentrum Dresden.
- Krsek M., Koura P.: Prezentace práce Muzea města Ústí nad Labem společně s Collegiem Bohemicem na sudetoněmeckých dnech 69. Sudetendeutscher Tag Augsburg, 18. – 20. 5. 2018.
- Okurka T.: Srpen 1968 v Ústí nad Labem, 24. 10. 2018, beseda pro školy.
- Okurka T.: Prohlídka muzea pro studenty kombinovaného studia UJEP, 21. 4. 2018.
- Okurka, T.: Prohlídka muzea pro členy Dresdner Geschichtsverein, 1. 9. 2018.
- Okurka T.: Ústí nad Labem v roce 1945 – bombardování, odsun Němců, ústecký masakr 31. 7. 1945, Muzeum města Ústí nad Labem, 20. 9. 2018 (projektový den pro žáky Gymnázia Dr. Václava Šmejkal, v Muzeu města Ústí nad Labem), 3. 12. a 4. 12. 2018 (přednáška pro školy 3x).

Spružina J.: Vzácní motýlí migranti. Přednášky v rámci Projektového dne pro žáky Gymnázia Dr. Václava Šmejkal, v Muzeu města Ústí nad Labem ve dnech 19.–21. 9. 2018.

Vařilová Z.: Geologie. 1. 11. 2018, přednáška pro ZŠ Podbořany.

Wiesnerová E.: Úvod do archeologie – nálezy, dokumentace. Seminář pro Gymnázium Jateční v muzeu, 13. 11. 2018, Přednáška v rámci semináře pro Gymnázium Jateční v muzeu.

Wiesnerová E.: Úvod do archeologie, 21. 2. 2018, přednáška pro ZŠ Podbořany.

Wiesnerová E.: Úvod do archeologie, 2. a 9. 11. 2018, přednášky pro Gymnázium a Střední odbornou školu Dr. Václava Šmejkal.

Wiesnerová E.: Archeologie. Přednášky v rámci Projektového dne pro žáky Gymnázia Dr. Václava Šmejkal, v Muzeu města Ústí nad Labem ve dnech 19.–21. 9. 2018.

10.4. Propagace muzea v tisku a médiích

V roce 2018 byly ve spolupráci s Regionální televizí Ústí nad Labem natočeny reportáže o výstavách, muzejních akcích a další činnosti ústeckých muzejníků, jež byly prezentované ve zpravodajství regionální televize, na facebooku a webových stránkách televize: <http://www.usteckatelevize.cz>, <http://www.litomericko24.cz>, <http://www.regionalnitemlevize.cz>.

V rámci programu veřejnoprávní televize byly odvysílány reportáže s regionální tematikou pro pořad ČT Toulavá kamera (redakce M. Krsek).

Ke každé významnější akci či novince byla muzeem vydána tisková zpráva, kterou převzala regionální i celostátní média. Úzká spolupráce probíhá zejména s místním tiskem, kam ústečtí muzejníci píší články a dělají rozhovory s reportéry na různorodá témata (Ústecký deník, Mladá fronta DNES, Enter, Aha!, Metro ad.), dále rádiem (ČRo Sever: zprávy a reportáže, pořad Planetárium, Česko – země neznámá, Informace ze severu Čech, soutěže ad.), televizí (ČT24, NOVA, Prima) a informačními weby (Novinky.cz, ad.). Kompletní seznam naleznete na webových stránkách muzea: <http://www.muzeumusti.cz/knihovna/muzeum-v-tisku.aspx>

Další speciální počiny:

Lumpe. Vítejte v ptačí říši (2018, ČR/SRN, 15 min, režie J. Maryško, scénář M. Krsek). 14. 3. 2018, kino Hraničář – světová premiéra filmu, který vdechuje život 110 let starým ruinám světově proslulého Lumpeparku a zviditelňuje unikátní dědictví, na něž dnes navazuje Zoo Ústí nad Labem, včetně besedy s tvůrci. Vyšlo na DVD, Ústí nad Labem 2018.

11. Ekonomika a provoz

Muzeum města Ústí nad Labem je příspěvkovou organizací Statutárního města Ústí nad Labem. Ve své činnosti se řídí Zřizovací listinou a legislativou upravující činnost a hospodaření územní samosprávy (zejména zákonem č. 250/2000 Sb., o rozpočtových pravidlech územních rozpočtů v platném znění) a dále obecně platnou legislativou ČR (zákon 563/1991 Sb., o účetnictví, 134/2016 Sb., o veřejných zakázkách, 586/1992 Sb., o dani z příjmů, 270/2010 Sb., o inventarizaci majetku a závazků, ad.).

Základním zdrojem financování je příspěvek na činnost a provoz organizace od zřizovatele /Statutárního města Ústí nad Labem/ a další účelově poskytnuté finanční prostředky.

V roce 2018 hospodařilo Muzeum města Ústí nad Labem s rozpočtem (příspěvkem od zřizovatele) ve výši 21 858 000,- Kč. Dále muzeum obdrželo z rozpočtu zřizovatele neinvestiční příspěvek 40 000,- Kč na záchranu mozaiky P. Menše, dále 5 000,- Kč na program Dny evropského dědictví, 150 000,- Kč na zhotovení kosterního a dermoplastického preparátu orangutana a 20 000,- Kč na program Dlouhonozí skřítki.

Do hospodaření organizace zapojila výnosy ve výši 2 418 851,- Kč z vlastní činnosti – vstupné, prodej zboží a služeb, nájemné, archeologické dohledy. Fond investičního majetku ve výši 1 584 616,- Kč byl použit na pokrytí odpisů investičního majetku. Na nákup investičního majetku a oprav byl zapojen investiční fond ve výši 457 813,- Kč a na odpisy majetku bez pokrytí finančních prostředků ve výši 598 105,- Kč.

Ceny vstupného do muzea v roce 2018 (1. 1. – 31. 12. 2018):

Ceník	Vstupné
Základní vstupné	50,- Kč
Zlevněné vstupné: důchodci do 70 let, ZTP, děti od 3 do 15 let, studenti středních a vysokých škol po předložení průkazu, skupina nejméně 10 osob	30,- Kč
Rodinné vstupné: do 5 osob, na každé další dítě se vztahuje zlevněné vstupné (max. 2 dospělí a děti od 3–15 let)	100,- Kč
Předškolní skupiny: skupinu tvoří minimálně 10 žáků mateřských škol v doprovodu jedné nebo více dospělých osob	10,- Kč
Školní skupiny: skupinu tvoří minimálně 10 žáků základních, středních a vyšších odborných škol nebo učilišť v doprovodu jedné nebo více dospělých osob	30,- Kč
Volný vstup: Držitelé průkazu ZTP/P (zvláště těžké postižení s potřebou průvodce), děti do 3 let, držitelé průkazů AMG, ICOM, NPÚ, dospělé osoby doprovázející školní skupinu (na každých 10 dětí jeden dospělý), důchodci nad 70 let	0,- Kč
Sleva: 10 % pro držitele Senior pasu ze základního i zlevněného vstupného	
Císařský sál	10,- Kč

V roce 2018 byla průběžně sledována návštěvnost muzea, kromě platících návštěvníků byly evidovány i počty osob, které navštívily muzejní knihovnu a počty návštěvníků speciálních akcí zdarma (např. vernisáží, přednášek, akcí pro děti, trhů, komentovaných vycházek ad.).

Muzeum mělo v roce 2018 prodlouženou otevírací dobu od 9:00 do 18:00 hodin a bylo otevřeno pro veřejnost i během svátků (celkem 310 dní).

Návštěvnost muzea v roce 2018:

Druh vstupného (pokladna)	počet návštěvníků
Celé vstupné	4 789
- z toho vstupné základní (včetně komentovaných prohlídek výstav)	2 688
- z toho vstupné rodinné (do 5ti osob)	2 101
Vstupné zlevněné	5 633
- z toho důchodci, ZTP	769
- z toho děti od 3 let + studenti do 26 let	2 206
- z toho skupina více než 10 osob	125
- z toho školní a předškolní skupiny (min. 10 žáků MŠ, ZŠ, SŠ, VŠ)	2 533
Vstupné volné	1 651
Speciální akce pořádané muzeem:	
- Muzejní noc	996
- Porcelánové dny	2 249
- Dny evropského dědictví	292
- Strašidla	1 637
- Mykologický den a Den zvířat	700
- další zpoplatněné akce (přednášky; koncerty; prázdninové či speciální programy; programy pro školy/školkky; letní čítárna; čtení a dílny pro děti; zajímavá sdružení ad.)	2 624
Celkem počet návštěvníků evidovaných přes pokladnu (včetně slev)	20 436
Akce bez vstupného	počet návštěvníků
Vernisáže výstav	1 828
Koncerty	761
Jiné akce (vítání ptačího zpěvu, vycházky, přednášky, debaty, soutěže, slavnosti, veletrhy)	1 086
Konference a semináře	100
Speciální akce pořádané muzeem/muzejníky:	
- Mezinárodní den seniorů	260
- Den s dlouhonohými skřítky	240
- Adventní trhy	1 100
- Týden knihoven (výměnný bazar)	142

Knihovna / studovna (výpůjčky, badatelé)	1 423
Celkem neplatících návštěvníků na speciálních akcích	6 940

Speciální akce	počet návštěvníků
100 let od vzniku samostatného československého státu (výstavní dny na Zahradě Čech - Litoměřice)	16 000

11.1. Rozpočet

Celkový dosažený výsledek hospodaření za rok 2018 skončil ztrátou ve výši 240 651,- Kč. Ztráta byla pokryta finančními prostředky z rezervního fondu, fondu odměn a příjmů z doplňkové činnosti a výsledek hospodaření je 0,00 Kč.

11.1.1. Výdaje

Rozbor hospodaření k 31. 12. 2018 – hlavní činnost – výdaje:

Náklady	v Kč
Spotřeba materiálu	793 176
Spotřeba energie a spotřeba jiných neskladovatelných dodávek:	1 881 148
- elektrická energie	629 686
- pára	1 178 516
- voda	72 764
Prodané zboží	188 104
Opravy a udržování	124 560
Cestovné	71 463
Náklady na prezentaci	96 754
Ostatní služby	2 620 747
Mzdové náklady	13 106 324
- z toho OON	871 502
Zákonné sociální pojištění	4 343 595
Jiné sociální pojištění	35 771
Zákonné sociální náklady	244 696
Jiné sociální náklady	183 195
Jiné daně a poplatky	4 500
Ostatní náklady z činnosti	150 875
Odpisy dlouhodobého majetku	1 584 616
Náklady z vyřazených pohledávek	5 151
Náklady z dlouhodobého drobného majetku	191 924
Náklady celkem	25 626 599

Tab. investic v roce 2018:

Druh investice	Zdroje financování	Náklady (v Kč)
Diskové pole	Investiční fond	66 671
Odvlhčovač	Investiční fond	40 040
Zálohovací zařízení	Investiční fond	169 575
Kopírka	Investiční fond	56 967
Sbírkové předměty – nákup	Investiční fond	33 501
Sbírkové předměty – bezplatný převod	Investiční fond	1 800 000
Opravy a udržování	Investiční fond	124 560

11.1.2. Výnosy

Rozbor hospodaření k 31. 12. 2018 – hlavní činnost – zdroje krytí výdajů a příjmy:

Výnosy	v Kč
Příspěvek na provoz od zřizovatele (finanční odbor MmÚ)	22 235 150
Odpisy majetku pořízeného z transferu MKČR	5 023
Dotace Ministerstvo kultury	13 499
Příspěvek KÚÚK	0
Výnosy z prodeje služeb	614 922
Výnosy z pronájmu	152 965
Výnosy z prodaného zboží	345 226
Čerpání fondů	954 076
Ostatní výnosy z činnosti	1 303 840
Úroky, kurzové zisky	1 898
Výnosy celkem	25 626 599

Organizace je oprávněna k doplňkové činnosti dle čl. VIII Zřizovací listiny: pronájem nebytových prostor, pronájem a půjčování věcí movitých a reklamní činnost a marketing.

11.2. Provoz muzea

V roce 2018 Muzeum města Ústí nad Labem zajišťovalo pravidelné revize dle platných právních předpisů v oblasti PO, EPS, EZS, CCTV. Proběhly pravidelné revize

elektrických spotřebičů a ručního náradí. Dále proběhly pravidelné servisy vzducho-techniky, klimatizace, změkčovače vody, výtahů a invalidní plošiny.

11.3. Majetek

Majetek ve správě Muzea města Ústí nad Labem k 31. 12. 2018:

Dlouhodobý hmotný majetek	Hodnota majetku (v Kč)
samostatné movité věci	29 622 200
drobný dlouhodobý majetek	13 750 430
stavby – celkem:	463 183 360
- budova muzea	444 665 248
- gotická šíje	18 518 112
pozemky	3 136 144
kulturní předměty	1 833 502
Dlouhodobý nehmotný majetek	Hodnota majetku (v Kč)
drobný nehmotný majetek	23 081
software	551 732
Hodnota majetku celkem	512 100 449

11.3.1. Veřejné zakázky

V roce 2018 nebyly realizovány veřejné zakázky malého ani velkého rozsahu.

11.3.2. Škodní události

V roce 2018 nebyly řešeny žádné pojistné ani škodní události.

11.4. Kontroly hospodaření

V roce 2018 se uskutečnila jedna vnější kontrola (Krajská hygienická stanice) muzea zaměřená na plnění povinností stanovených v nařízení ES 852/2004 o hygieně potravin a zákona 258/2000 Sb. o ochraně veřejného zdraví.

Dále bylo provedeno v průběhu roku celkem 16 vnitřních kontrol zaměřených na pokladní hotovost, dále inventarizace majetku organizace a na konci roku 2018 pak celková inventarizace pohledávek a závazků, zásob, cenin a majetku.

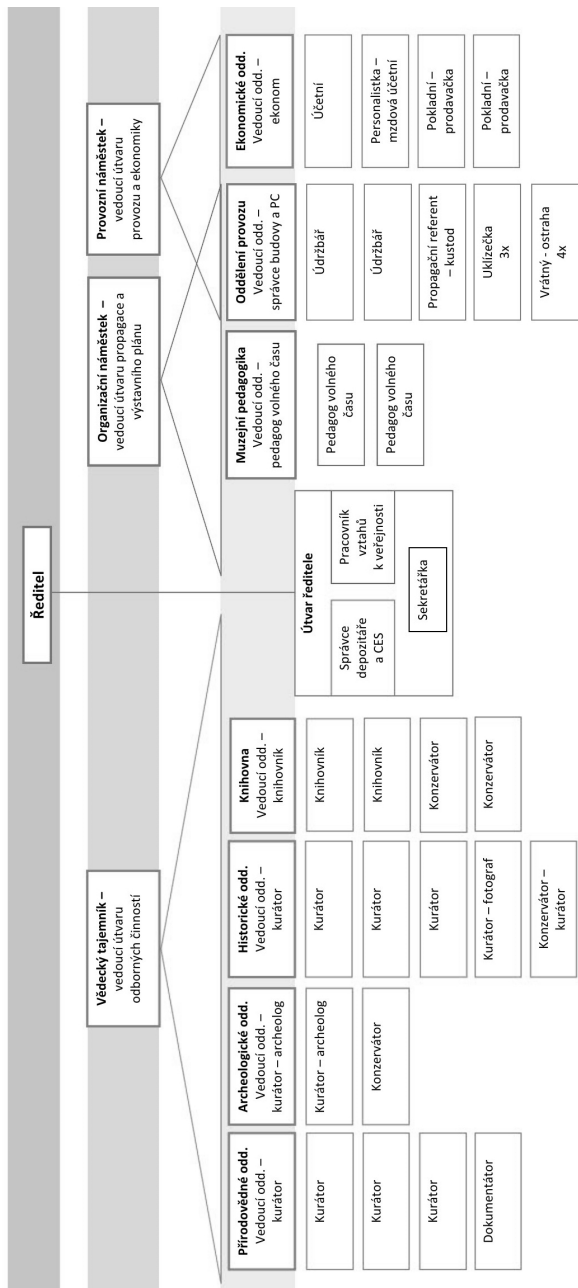
12. Personalistika

Zaměstnanci Muzea města Ústí nad Labem (stav k 31. 12. 2018):

Jméno, titul	Oddělení	Funkce (zařazení dle katalogu prací, jmenované pozice)	Pozn.
Belis Jiří, PhDr.	Odd. historické	konzervátor, kurátor	
Běloušek Josef	Odd. provozu	vrátný	
Benešová Libuše	Knihovna	konzervátor	
Beran Václav, Mgr.	Odd. přírodovědné	kurátor – zoolog, vedoucí odd.	
Bublíková Ivana	Útvar ředitele	správce CES – dokumen- tátor	
Bultas Petr	Odd. přírodovědné	kurátor	
Cetl Vladimír	Útvar ředitele	pracovník vztahů k veřejnosti	
Čápková Jiřina	Odd. ekonomické	pokladní – prodavačka	24. 3. 2018 ukončení PP
Doležel Jakub	Odd. muzejní pedagogiky	konzervátor, kurátor	
Drahokoupil Milan	Odd. provozu	vrátný	
Houfek Václav, Mgr.	Útvar ředitele, Odd. historické	ředitel, kurátor – historik	
Houfková Helena	Knihovna	knihovnice, kurátor, vedoucí odd.	
Jindřichová Jana	Odd. provozu	uklízečka	
Kaiser Vladimír, PhDr.	Odd. historické	kurátor – dokumentátor	
Kaučká Martina, Mgr.	Odd. muzejní pedagogiky	pedagog volného času/ edukátor v kultuře vedoucí odd.	změna zařazení od 1.5.2018
Kounová Jindřiška	Odd. provozu	uklízečka	
Krsek Martin, Mgr.	Odd. historické	kurátor – historik, vedoucí odd.	
Kučera Jakub	Odd. provozu	správce budovy a PC, vedoucí odd.	
Lazarová Marcela	Odd. provozu	uklízečka	
Mádlová Karolína, Bc.	Útvar ředitele	sekretářka	od 1.2. 2018
Míšek Michal	Odd. provozu	údržbář	
Mráčková Valentová Libuše	Útvar ředitele	sekretářka	od 8. 3. 2018 MD
Myroniuk Jiří, Bc.	Odd. archeologie	dokumentátor	

Nedvěd Luděk	Odd. provozu	údržbář	
Netušilová Ludmila	Knihovna	knihovnice	
Novák Martin	Odd. provozu	vrátný/propagační ref., kustod	změna zařazení od 1. 3. 2018
Nováková Kateřina, Mgr.	Odd. muzejní pedagogiky	pedagog volného času/ edukátor v kultuře	změna zařazení od 1. 5. 2018
Okurka Tomáš, Mgr., Ph.D.	Odd. historické	kurátor – historik	
Pánková Kristýna	Odd. archeologické	konzervátor	rodičovská dovolená
Patyková Nikola	Odd. ekonomické	pokladní – prodavačka	
Pešková Zuzana	Odd. ekonomické	ekonom, vedoucí odd., provozní náměstek	
Pospíšilová Martina	Odd. muzejní pedagogiky	pedagog volného času/ edukátor v kultuře	změna zařazení od 1. 5. 2018
Preclík Jiří, Mgr.	Odd. historické	kurátor – fotograf	
Rácová Irena	Odd. ekonomické	personalistka, mzdová účetní	
Radil Milan	Odd. provozu	vrátný	od 1.6.2018
Rypka Luboš, Mgr.	Odd. archeologické	archeolog	
Říhová Marcela	Knihovna	knihářka	
Spružina Jiří	Odd. přírodovědné	kurátor	
Suchánková Terezie, DiS	Knihovna	knihovnice	
Šímová Kateřina, Bc.	Odd. provozu	propagační referent – kustod	28. 2. 2018 ukončení PP
Šťastný Radim	Odd. provozu	vrátný	
Valentová Libuše	Odd. ekonomické	pokladní - prodavačka	od 1. 5. 2018
Valtová Jitka	Odd. provozu	účetní	
Vařilová Zuzana, RNDr., Ph.D.	Odd. přírodovědné	kurátor – geolog, vědecký tajemník	
Wiesnerová Eliška, Mgr.	Odd. archeologické	kurátor – archeolog, vedoucí odd., organizač- ní náměstek, zástupce ředitele	

K 31. 12. 2018 tvořilo pracovní kolektiv celkem 41 zaměstnanců, což činilo 38,7 přepočtených úvazků; z toho bylo 20 odborných pracovníků (odp. 18,9 přepočtených úvazků). V průběhu roku byly různé činnosti vykazovány také formou dohod o provedení práce či dohody o pracovní činnosti. Celkově bylo uzavřeno DPP s 37 pracovníky a DPČ se třemi osobami.

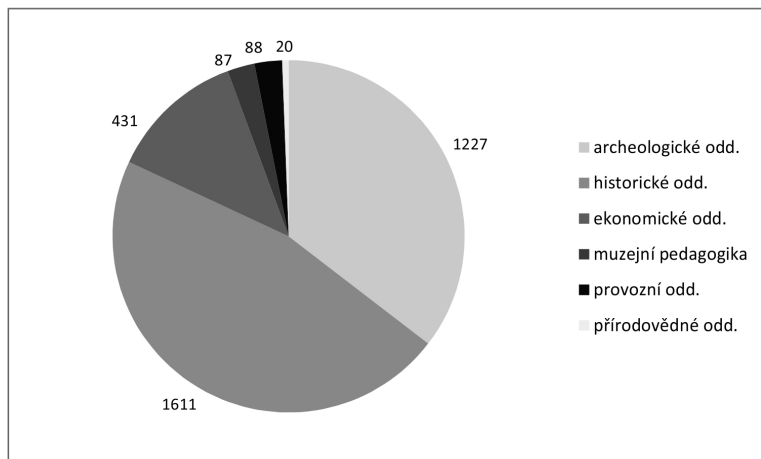


V jednotlivých měsících roku 2018 byly tyto dohody vykazovány v počtu:

Měsíc	DPP/DPČ	Měsíc	DPP/DPČ	Měsíc	DPP/DPČ
leden	4/3	květen	1/3	září	1/3
únor	9/2	červen	2/3	říjen	4/2
březen	6/2	červenec	0/3	listopad	18/2
duben	3/3	srpen	0/3	prosinec	9/2

Nejvíce DPP/DPČ bylo v roce 2018 uzavřeno z důvodu zajištění běžného provozu muzea (ekonomické a provozní odd. – pokladna, ostraha a šatna, dozor ve výstavách). Pro odborná odd. muzea byla prováděna kresebná dokumentace archeologických nálezů (arch. odd.) a výpomoc se stavbou výstav (historické odd.). J. Hubková vykonávala práci kurátora sbírky numismatiky již pouze v rámci DPČ. Specializovaní externisté zajišťovali také odborné přednášky, překlady a posudkovou činnost pro Ústecký sborník historický. Sezónní brigádníci byli využíváni na výpomoc při dětských akcích (muzejní pedagogika).

Počet odpracovaných hodin v rámci uzavřených DPP a DPČ v roce 2018 v rámci jednotlivých oddělení muzea:



12.1. Zvyšování kvalifikace zaměstnanců formou studia

V roce 2018 pokračovali vybraní zaměstnanci ve VŠ studiu za účelem zvyšování své kvalifikace – viz kap. 6.2. Spolupráce s vysokými školami.

12.2. Školení a vzdělávání zaměstnanců

Proběhlo základní proškolení zaměstnanců přijatých do pracovního poměru a rovněž těch přeřazených na jinou pozici. V průběhu celého roku byli muzejníci vysíláni na školení, odborné konference, semináře a workshopy za účelem prohloubení znalostí ve svěřené problematice (řazeno chronologicky):

- 17. 4. 2018 Restaurování Diaramatu v Bludišti na Petříně – komentovaná prohlídka, Muzeum hlavního města Prahy (Benešová)
- 19. – 20. 4. 2018 – Kachle a kachlová kamna, Oblastní muzeum v Mostě (Rypka, Wiesnerová)
- 21. – 22. 5. 2018 Konference AKTUÁLNÍ TRENDY V MUZEJNÍ PREZENTACI A EDUKACI - Vliv digitálních technologií na dětského návštěvníka a mezioborové přesahy muzejní pedagogiky, Praha (Kaucká, Pospíšilová, Nováková)
- 10. 6. 2018 Setkání knihovnic a knihovníků muzeí a galerií Ústeckého kraje v Oblastním muzeu v Děčíně (Houfková, Netušilová, Suchánková)
- 14. – 15. 6. 2018 Konference Vznik Československa a provincie Deutschböhmen, Liberec (SOA Liberec) (Krsek)
- 23. – 24. 8. 2018 – Das Erzgebirge im Fokus der Montanarchäologie/Krušné hory v centru zájmu montánní archeologie, Dippoldiswalde (Wiesnerová)
- 4. – 6. 9. 2018 Celostátní seminář Komise knihovníků muzeí a galerií Asociace muzeí a galerií v Písku (Houfková, Netušilová)
- 10. 9. – 13. 9. 2018 Celostátní konference konzervátorů – restaurátorů v Mikulově (Říhová, Belis, Doležel)
- 19. – 21. 9. 2018 Seminář zoologů muzeí a ochrany přírody, Karlovarsko (Beran)
- 9. 10. 2018 Konzervovaná minulost – komentovaná prohlídka, Muzeum hlavního města Prahy (Benešová)
- 9. 10. 2018 Seminář Architektura světla, Praha (Doležel)
- 15. 10. 2018 Pracovní seminář určený organizátorům krajských kol Geologické olympiády, ČGS Praha (Vařilová)
- 26. 10. 2018 Brno – přednášky o Průzkumu a restaurování povrchových úprav na dřevě (Belis)
- 20. 11. 2018 NM Praha – seminář „Péče o hudební nástroje“ (Belis)
- 26. 11. 2018 Seminář uživatelů Souborného katalogu ČR v Praze (Houfková)
- 4. 12. 2018 Workshop v Severočeské vědecké knihovně v Ústí n. L.: Knihovny.cz (Netušilová)
- 6. 12. 2018 Regionální setkání a komise konzervátorů a restaurátorů při AMG v České Lípě (Říhová, Benešová, Belis, Doležel)
- 10. 12. 2018 Workshop v Severočeské vědecké knihovně v Ústí n. L.: Role knihovnic a knihovníků v digitální éře (Suchánková)

13. Poskytování informací dle zákona č. 106/99 Sb.

V souladu s ustanovením § 18 zákona č. 106/1999 Sb., o svobodném přístupu k informacím, ve znění pozdějších předpisů, bylo v roce 2018 zaevidováno:

počet podaných žádostí o informace	0
počet vydaných rozhodnutí o odmítnutí žádosti	0
počet podaných odvolání proti rozhodnutí o odmítnutí žádosti	0
počet rozhodnutí o odmítnutí žádosti přezkoumaných soudem	0
počet poskytnutých výhradních licencí	0
počet stížností podaných podle § 16a /důvody jejich podání	0

14. Různé

Webové stránky Muzea města Ústí nad Labem: pravidelná aktualizace
 návštěv 43 192
 zobrazení stránek 131 536
 uživatelů 26 991

Facebookové profily:

Muzeum města Ústí nad Labem: 4 580 příznivců, aktivní uživatelé stránky: 81 665
 Muzejní pedagogika: 460 příznivců, aktivní uživatelé stránky: 4 169
 Muzejní knihovna: 529 příznivců, 5 359 jedinečných uživatelů

Seznam užitých zkratk:

AMG – Asociace muzeí a galerií
AOPK – Agentura ochrany přírody a krajiny
AV ČR – Akademie věd České republiky
AVU – Akademie výtvarných umění v Praze
CCTV – kamerové systémy
CES – Centrální evidence sbírek
ČGS – Česká geologická služba
ČHMÚ – Český hydrometeorologický ústav
ČR – Česká republika
ČRo – Český rozhlas
ČSO – Česká společnost ornitologická
ČT – Česká televize
ČZU – Česká zemědělská univerzita v Praze
DPČ – dohoda o pracovní činnosti
DPP – dohoda o provedení práce
EK – Entomologický klub
ENoRM – European Network of River Museums
EPS – elektronická požární signalizace
ES – evropská směrnice
EZS – elektronické zabezpečovací systémy
FF – filozofická fakulta
FUD – fakulta umění a designu
FZŠ – fakultní základní škola
GLU – Geologický ústav
CHKO – chráněná krajinná oblast
ICOM – International Council of Museums
KHI – Katedra historie
KHV – Katedra hudební výchovy
kNN – kabel nízkého napětí
KP – kniha přírůstků
kVN – kabel vysokého napětí
KÚÚK – Krajský úřad Ústeckého kraje
LP – Labské pískovce
LSD – liniové sčítání druhů
LMD – lehká mozková dysfunkce
M – odborná literatura
MD – mateřská dovolená
MK – Ministerstvo kultury
MMUL – Muzeum města Ústí nad Labem
MmÚ – Magistrát města Ústí nad Labem
MŠ – mateřská škola
MŽP – Ministerstvo životního prostředí
NM – Národní muzeum
MO – Městský obvod
MP – periodika
MVS – meziknihovni výpůjční služba

NP – národní park
NPČŠ - Národní park České Švýcarsko
NPÚ – Národní památkový ústav
NTL plynovod = nízkotlaký plynovod
OON – ostatní osobní náklady
PF – pedagogická fakulta
PO – požární ochrana
PP – pracovní poměr
PřF UK – Přírodovědecká fakulta University Karlovy
R – regionální literatura
RD – rodinný domek
ROP – Regionální operační program
SAV – Slovenská Akadémia Vied
SNG – Slovenská národná galéria
SOA – Státní oblastní archiv
SOVDS – Skupina pro ochranu a výzkum dravců a sov
SOŠ – střední odborná škola
SŠ – střední škola
ST – podsběrka staré tisky
STL – středotlaký (plynovod)
SRN – Spolková republika Německo
SŽDC – Správa železniční dopravní cesty
TS – trafostanice
U3V – Universita třetího věku
UJEP – Univerzita Jana Evangelisty Purkyně
UK – Univerzita Karlova
ÚK – Ústecký kraj
UL – Ústí nad Labem
ÚMS – Ústecké muzejní sešity
UP – Univerzita Palackého v Olomouci
ÚPS - Národní památkový ústav
USA – Spojené státy americké
VCC – Veteran car club
VN – vysoké napětí
VŠ – vysoká škola
VTL – vysokotlaký plynovod
YMCA – Young Men's Christian Association (křesťanské sdružení mladých lidí)
ZAV – záchranný archeologický výzkum
ZPP – Zprávy památkové péče
ZŠ – základní škola
ZTP – zvlášť těžké postižení
ZTP/P – zvlášť těžké postižení s průvodcem
ZUŠ – základní umělecká škola

VÝROČNÍ ZPRÁVA ZA ROK 2018

Vydalo © Muzeum města Ústí nad Labem 2019

Text: kolektiv zaměstnanců Muzea města Ústí nad Labem

Fotografie: Jiří Preclík

Redakce, grafická úprava a sazba: Zuzana Vařilová

Jazyková revize: Ivana Bublíková

Kontakt: Muzeum města Ústí nad Labem
Masarykova 1000/3, 400 01, Ústí nad Labem

telefon: 475 210 937

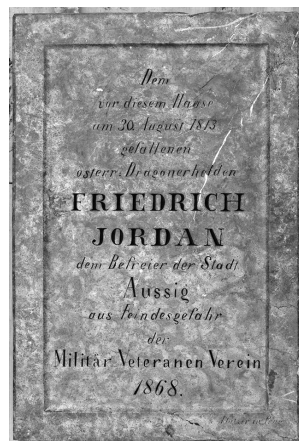
e-mail: muzeumusti@muzeumusti.cz

Elektronická verze výroční zprávy: www.muzeumusti.cz

Tisk: Jiří Bartoš – SLON, spol. s r. o., Ústí nad Labem

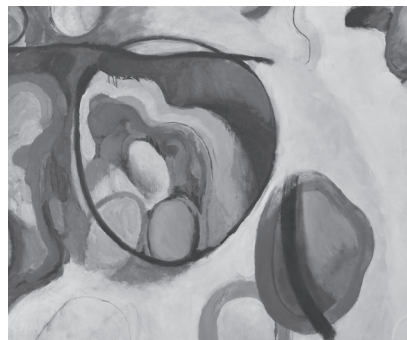
Náklad: 200 ks

NEPRODEJNÉ





978-80-86475-45-5



Vydalo Muzeum města Ústí nad Labem v roce 2019

Elektronická verze výroční zprávy:
www.muzeumusti.cz

ISBN 978-80-86475-45-5

NEPRODEJNÉ